

PREFACE

The Vanuatu National Statistics Office (VNSO) is pleased to publish the Quarterly Statistical Indicators (QSI) for the December Quarter of 2011.

This report contains a wide range of statistics, collected and processed by the VNSO from a variety of sources.

The Quarterly Statistical Indicators contains only a small fraction of available official statistics. More detailed information on different topics and tables of special interest can be obtained from other publications (refer to the list at the end of this QSI), or directly from the VNSO databases.

Should you require more information on these indicators, our staff is always here to assist you.



Benuel Lenge
Acting Government Statistician

27th February 2012

Vanuatu National Statistics Office

Private Mail Bag 9019
PORT VILA
Vanuatu
Tel: (678) 22110/22111
Fax: (678) 24583
E-mail: stats@vanuatu.gov.vu
Website: www.vnsso.gov.vu

P. O. Box 273
LUGANVILLE
Santo
Tel / Fax: (678) 36542

Provincial Statistics Office

PO Box 22
Lakatoro, Malekula
MALAMPA PROVINCE

Commercial Center
Lenakel, Tanna
TAFEA PROVINCE

PO Box 8
Saratamata, Ambae
PENAMA PROVINCE

Sola, Vanua Lava
Banks group
TORBA PROVINCE

PREFACE

Le Bureau National des Statistiques du Vanuatu (BNSV) a le plaisir de publier son Bulletin Trimestriel des Indicateurs Statistiques (BITS) du Quatrième Trimestre de 2011.

Ce rapport couvre un large éventail de statistiques collectées et élaborées par le BNSV à partir d'une variété de sources.

Les Indicateurs Statistiques ne contiennent qu'une petite partie des statistiques disponibles. Des informations plus détaillées peuvent être obtenues dans d'autres publications (cf. liste à la fin de cette publication) ou directement des bases de données du BNSV.

Pour plus de renseignements, contactez le BNSV à l'adresse ci-dessous.



Benuel Lenge
Statisticien en Chef des services gouvernementaux par intérim

27 Février 2012

Bureau National des Statistiques du Vanuatu

Sac Postal Réservé 9019
PORT-VILA
Vanuatu
Tel : (678) 22110 / 22111
Fax : (678) 24583
E-mail : stats@vanuatu.gov.vu
Site : www.vnsso.gov.vu

Boîte Postale 273
LUGANVILLE
Santo
Tel / Fax : (678) 36542

Bureau Provincial des Statistiques

PO Box 22
Lakatoro, Mallicolo
PROVINCE DE MALAMPA

Centre Commercial
Lenakel, Tanna
PROVINCE DE TAFEA

PO Box 8
Saratamata, Ambae
PROVINCE DE PENAMA

Sola, Vanua Lava
Banks group
PROVINCE DE TORBA

CONTENTS

Table		Page
	OVERVIEW	1
1.1 – 1.2	PRODUCTION	11
	Copra, Cocoa, and Cattle	
2	COMMUNICATION	13
	Postal Services	
3	ENERGY	14
	Electricity Consumption	
4.1 – 4.2	PRICE INDICES	15
	CPI for Vila and Luganville, by Expenditure Group	
5.1 – 5.3	GOVERNMENT FINANCE STATISTICS	17
	Revenue and Expenditure	
6.1 – 6.7	OVERSEAS TRADE	20
	Value and Volume of Exports, by Main Products; by Country of Destination; Value of Imports, by SITC; by Country of Consignment.	
7.1 – 7.4	TOURISM	27
	Summary of Tourism Statistics; Visitors Arrivals by Purpose, Arrivals by Country of Usual Residence;	
8	EXCHANGE RATES	31
	Exchange Rates: Average of rates used by the collector of Customs Department	
10	TRANSPORT	32
	Private Motor Vehicles Registration	
11	EMPLOYMENT	33
	Number of Provident Fund contributing members	
12	List of statistical publications	34

SOMMAIRE

Tableau		Page
	PANORAMA	6
1.1 – 1.2	PRODUCTION	11
	Coprah, Cacao et Viande bovine	
2	COMMUNICATION	13
	Services postaux	
3	ENERGIE	14
	Consommation d'électricité	
4.1 – 4.2	INDICE DES PRIX	15
	Indice des prix pour Port-Vila et Luganville par poste de dépense	
5.1 – 5.3	LES STATISTIQUES DES FINANCES PUBLIQUES	17
	Revenu, dépense et dépense par fonction	
6.1 – 6.8	COMMERCE EXTERIEUR	20
	Valeur et volume des exportations, par principales exportations, par pays-client; valeur et volume des importations selon la CTCI, par pays-fournisseurs	
7.1 – 7.4	TOURISME	27
	Résumé statistique sur le tourisme, le nombre de visiteurs selon le motif de voyage par dernier pays résident.	
8	TAUX DE CHANGE	31
	Taux de change: moyennes des taux utilisés par le Service des Douanes	
9	TRANSPORT	32
	Immatriculation de véhicules privés	
10	EMPLOI	33
	Membres de la caisse de prévoyance	
12	Liste des publications statistiques	35

Symbols:

The interpretation of the symbols used throughout this publication is as follows:

n.a.	not available	e	estimate
r	revised	p	provisional
t	Metric Tonne	-	nil
0	less than half final unit shown		
N.E.C.	Not elsewhere classified	Vt	Vatu

Notes:

- All data are from the Vanuatu National Statistics Office unless otherwise stated.

Symboles:

Les symboles utilisés dans la publication doivent être interprétés comme suit:

n.a.	non disponible	e	donnée estimée
r	donnée rectifié	p	provisoire
t	Tonne	-	résultat nul
0	inférieur au demi de l'unité indiquée		
N.C.A.	Non classifié ailleurs	Vt	Vatu

Notes:

- Toutes les données proviennent du Bureau National des Statistiques du Vanuatu, autrement la source est indiquée.
- Pour des raisons de commodité, le système de notation numérique anglo-saxon a été conservé dans les tableaux. La virgule, qui indique normalement la séparation entre la partie entière et la partie décimale d'un nombre dans le système francophone est remplacée par le point. La virgule est employée ici pour séparer les groupes de trois chiffres dans les grands nombres.

OVERVIEW

Copra Production (refer to Table 1.1)

- According to the provisional estimates for December quarter of 2011, Copra production recorded a volume increase of 37% over the previous quarter, and 12% over the December quarter of 2010. The high copra production could be explained by the high producers' prices influenced by world copra prices.
- In December quarter of 2011, the average producers' price for copra dropped after reaching a peak average price of Vatu 66,000 per tonne in June quarter, returned to its December quarter 2010 average of Vatu 46,000 per tonne. The price fell by 5% over the previous quarter, and 1% over the same quarter of 2010. The weighted average annual producers' price in 2011 was Vatu 56,000 per tonne recording a 50% increase compare to 2010.
- According to the provisional estimates of December 2011, cocoa production decreased in volume by 8% compare to the previous quarter of 2011, and also indicated a fall of almost a quarter over the same period of 2010, despite the relatively high average price in December quarter of 2011. This decrease was main attributable to poor weather conditions in early 2011 which significantly reduced the production of the peak season (June quarter) and the subsequent quarters.
- Cocoa producers' price recorded increases of 4% over the previous quarter of 2011 and a 12% over the same quarter of 2010, rising from an average of Vatu 167,000 in December quarter of 2010 to an average of Vatu 188,000 per tonne.

Copra Exports (refer to Tables 6.2 and 6.3)

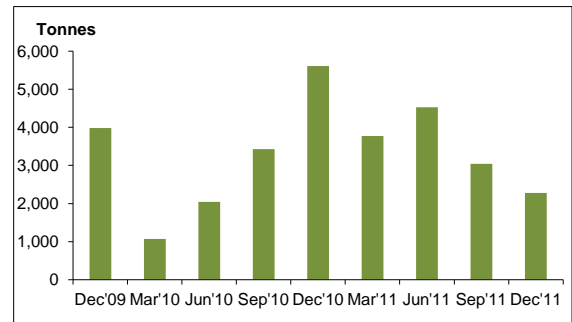
- In the December quarter of 2011, copra exports recorded a decrease of 60% from 5,605 tonnes in December quarter of 2010 to 2,269 tonnes, and a fall of 25% over September quarter of 2011.
- In Vatu terms, copra exports in December quarter of 2011 fell by 45% over the same quarter in 2010 and also dropped by 18% over the previous quarter. Copra exports constituted 11% of total domestic exports in the December quarter of 2011.
- The average copra exports price indicated an increase of 37% from Vatu 54,000 to Vatu 74,000

over December quarter of 2010. It also recorded an increase by 10% when compared to September quarter 2011.

Copra Exports

Quantity in tonnes

December quarter 2009 to December quarter 2011



Coconut Oil (refer to Tables 6.2 and 6.3)

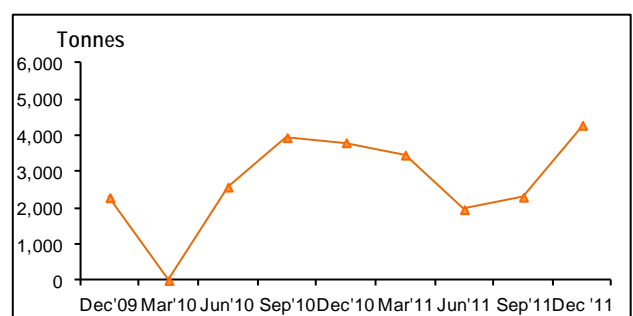
- Coconut oil exports increased significantly by 86% in quantity over September quarter of 2011 from 2,299 tonnes to 4,284 tonnes in December quarter of 2011. As compared to the same quarter of 2010, coconut oil exports showed a rise of 13%, increasing from 3,803 tonnes in the December quarter of 2010 to 4,284 tonnes in the December quarter of 2011.
- Due to the increase in the volume for Coconut oil exports and a relatively stable exports price in December of 2011, the revenue from coconut oil exports increased by 87% over the September quarter of 2011. It also recorded an increase of 46% over the December quarter of 2010. Coconut oil exports value constituted 38 % of the total domestic exports in the December quarter of 2011.

Coconut Oil Exports

Quantity in tonnes

December quarter 2009 to December quarter 2011

Cocoa Exports (refer to Tables 6.2 and 6.3)

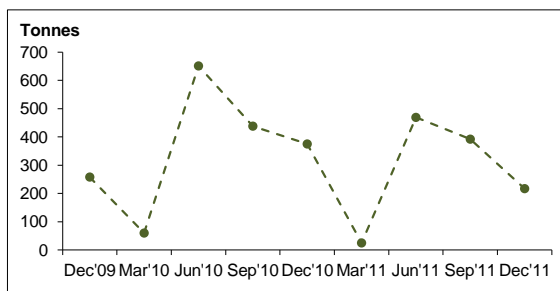


- In quantity, cocoa exports in the December quarter of 2011 decreased by 43% over the September quarter of 2011, and also registered a fall of 42 % from 375 tonnes in the same quarter of 2010 to 217 tonnes.
- Due to a slight decrease in the average exports price for cocoa, the cocoa exports decreased in value by 46% over the September quarter of 2011. However the average price recorded a slight increase (+1%) compare to the same quarter of 2010. Cocoa exports value constituted 3% of the total domestic exports.

Cocoa Exports

Quantity in tonnes

December quarter 2009 to December quarter 2011



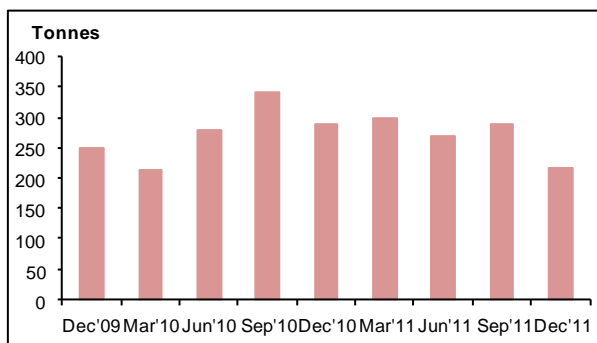
Beef (refer to Tables 6.2 and 6.3)

- Beef exports decreased in quantity by 25% from 289 tonnes in December quarter of 2010 to 217 tonnes in December quarter of 2011.
- In Vatu terms, beef exports recorded a decrease of 7% from Vatu 130 million over the December quarter of 2010 to Vatu 121 million in the December quarter of 2011. It also dropped by 8% over the previous quarter. Beef exports constituted 8% of domestic exports by value in the December quarter of 2011.

Beef Exports

Quantity in tonnes

December quarter 2009 to December quarter 2011



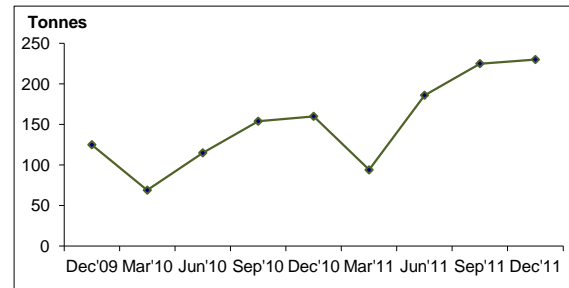
Kava (refer to Tables 6.2 and 6.3)

- Kava exports recorded an increase of 2% compared to the September quarter of 2011 and an increase of 43%; from 160 tonnes over December quarter 2010 to 230 tonnes in the December quarter of 2011
- Due to a slight decrease in average exports price for kava, kava exports decreased by 2% in value terms, falling from Vatu 239 million in the September quarter of 2011. There was however, an increase of 44% from Vatu 163 in December 2010 to 234 million in the December quarter of 2011. Kava exports accounted for 16% of total domestic exports by value in December quarter of 2011.

Kava exports

Quantity in tonnes

December quarter 2009 to December quarter 2011



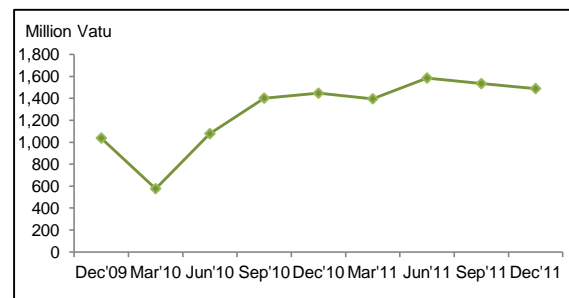
Domestic Exports (refer to Table 6.1)

- According to the December quarter of 2011 provisional figures, Domestic export (excluding re-exports) earnings increased by 3% falling from Vatu 1,447 million in December quarter 2010 to Vatu 1,489 million in the December quarter of 2011. However, it decreased by 3% when compared to the previous quarter of 2011.

Domestic Exports

In million Vatu

December quarter 2009 to December quarter 2011



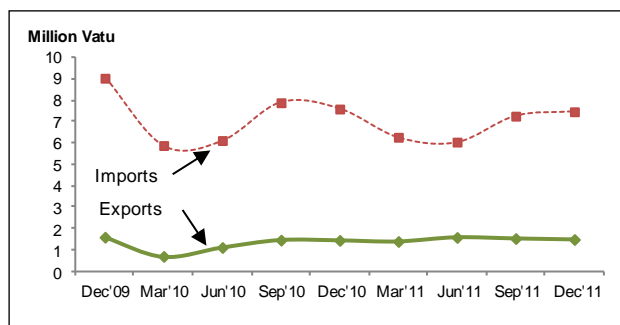
Trade Deficit (refer to Table 6.1)

- Vanuatu's trade deficit (including re-exports) stood at Vatu 5,983 million showing an improvement of Vatu 170 million. The improvement was attributable to the increase in exports 3% and a slight fall in Imports (-2%). However, compared to the previous quarter, it showed a deterioration of Vatu 250 million.

Trade deficit

In million Vatu

December quarter 2009 to December quarter 2011



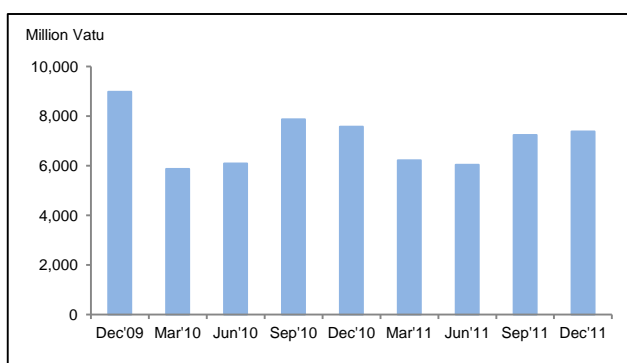
Imports for Home Consumption (refer to Table 6.6)

- The imports for home consumption decreased by 3% from Vatu 7,570 million in December quarter of 2010 to Vatu 7,375 million in December quarter of 2011. The imported items which contributed to this decrease were: beverages and tobacco (-25%), machines and transport and miscellaneous goods (-22%) each, chemical products (-17%), oils and fats (-14%), basic manufactured goods (-13%); crude materials (-4%); and food and live animals (-1%). However, the rest of the imported items recorded some significant increases: mineral fuels 105% and goods not classified elsewhere 33% over the December quarter of 2010.

Imports for Home Consumption

In million Vatu

December quarter 2009 to December quarter 2011

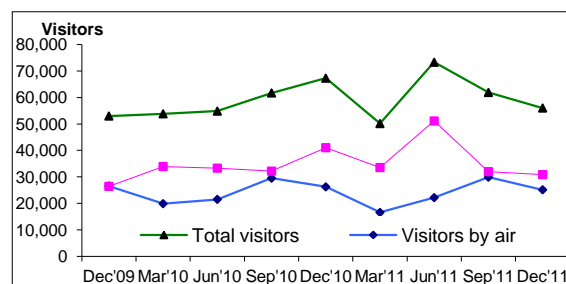


Tourism (refer to Tables 7.1 to 7.4)

- The total visitors¹ to Vanuatu decreased by 9% over the previous quarter and it also registered a decline of 17% falling from 67,283 in the December quarter of 2010 to 56,012 in the December quarter of 2011.
- Visitors arriving by air recorded a decrease of 16% over the previous quarter, and also indicated a slight decrease of 4% from 26,247 in the same quarter of 2010 to 25,146 in the December quarter of 2011.
- Cruise ship passengers slightly dropped by 4% over the September quarter of 2011, and declined by 25% falling from 41,036 in the December quarter of 2010 to 30,866 in the December quarter of 2011.
- Australia continues to be the major source of tourists to the country, accounting for 64% (16,042) of total visitors.
- Visitors from Australia dropped by 5% over the corresponding quarter of 2010. Decreases over the same period were also recorded for the following countries: Other Pacific Countries (-40%), North America (-37%), Europe (-2%) and other countries (-1%). However, Japanese tourists rose by (+12%), and New Zealanders and New Caledonians registered an increase of (+7%) each over the same period.
- According visitors by purpose of visits in December quarter of 2011, 82% of visitors came to Vanuatu for holiday; 9% for business, meeting or conference and 8% to visit friends and relatives and 1% was in transit to another country.

Number of Visitors by Quarter

December quarter 2009 to December quarter 2011



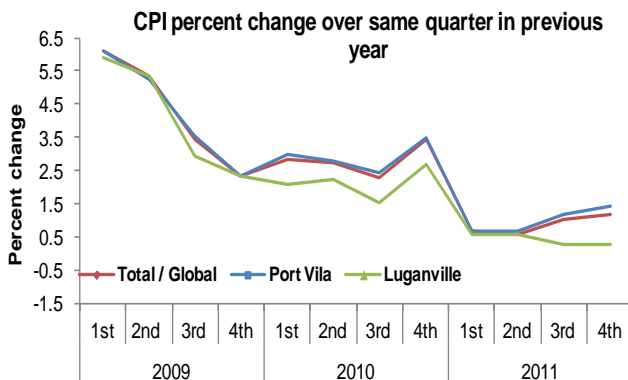
¹ Refers to the both air and cruise ship visitors

Consumer Price Index (refer to Tables 4.1 and 4.2)

- In December quarter of 2011, the Consumer Price Index (CPI) registered a slight increase of 0.2%. Both the Port Vila and Luganville indices rose by 0.3% and 0.7% respectively when compared to the previous quarter. When compared to the December quarter of 2010, the Vanuatu index increased by 1.0%, with 1.4% for Port Vila Index and 0.4% for Luganville.

Inflation Rate

Rate of change over the same quarter of previous year
December quarter 2009 to December quarter 2011



- At the national level, the following expenditure groups contributed to the increase in the CPI over September quarter: Miscellaneous (+6.6%), Household Supplies (+4.9%) and Transport (+2.8%). The main contributors to the movement were the rise in the prices of furniture and the fuel. Slight increases were also shown for the following groups: communication (+0.4%); and education (+0.2%). Expenditure groups reflecting a decline in prices include clothing and footwear (-2.6%), food (-0.6%), health (-0.5%), drinks and tobacco (-0.1%) and housing & utilities (-0.1%). This decrease was due to price reduction in women and children clothing, fruits and vegetables, packets of cigarette and stationary.

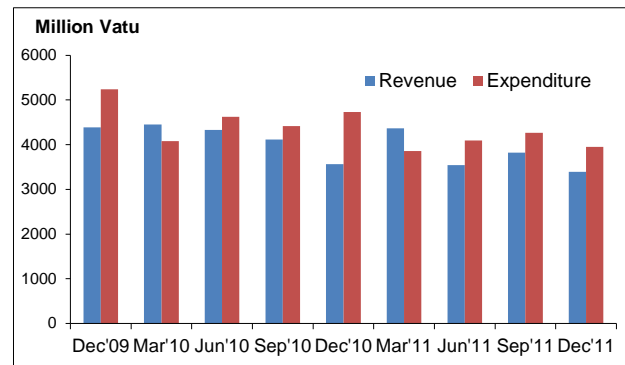
Summary of Government Revenue and Expenditure (refer to Table 5.1)

- In December quarter of 2011, the latest Government Finance Statistics indicated a deficit of Vatu 553 million posting a deterioration of Vatu 176 million compare to September quarter, and an improvement of Vatu 611 million over the same quarter of 2010. The deficit stood at Vatu 377 million the September quarter of 2011 and Vatu 1,163 million in December of 2010.

Government Revenue and Expenditure

In million Vatu

December quarter 2009 to December quarter 2011



Government Revenue (refer to Table 5.2)

- The government revenue collection in the December quarter of 2011 amounted to Vatu 3,394 million indicating a fall of 13% over the previous quarter of 2011, and a decrease of 5% over the corresponding quarter of 2010. The fall in revenue collection over the previous quarter was attributed to the drop in tax collection on Domestic Good and Services.

Government Expenditure (refer to Table 5.3)

- The total government expenditure for December quarter of 2011 dropped by 8% and 17% over September quarter of 2011 and December quarter of 2010 respectively. The decrease in total public expenditure over September quarter was due to a 46% fall in Development Expenditure, whereas the drop over the corresponding quarter of 2010 was attributed to the reductions in Recurrent Expenditure (-9%) and Development Expenditure (-48%).

Energy Consumption (refer to Table 3)

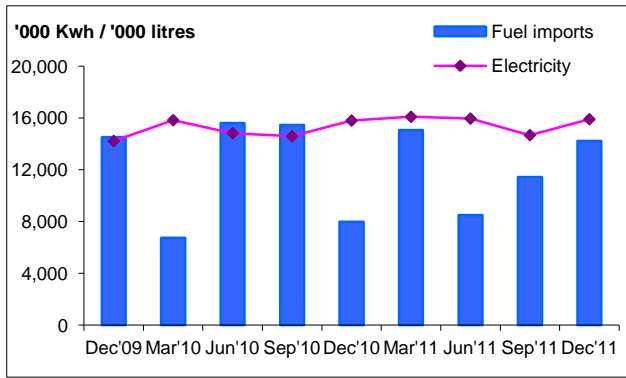
- In December quarter of 2011, the total electricity consumption as recorded in thousand Kilowatts hour (Kwh) stood at 15,906 Kwh, indicating a rise 8% and 1% over the previous quarter and the same quarter of 2010 respectively. The 8% increase over the September quarter was due to increase in electricity consumption in Port Vila (+9%) and Luganville (+5%) during the last quarter of 2011.

Electricity and Fuel imports

In '000 Kwh and '000 litres

December quarter 2009 to December quarter 2011

December quarter 2009 to December quarter 2011

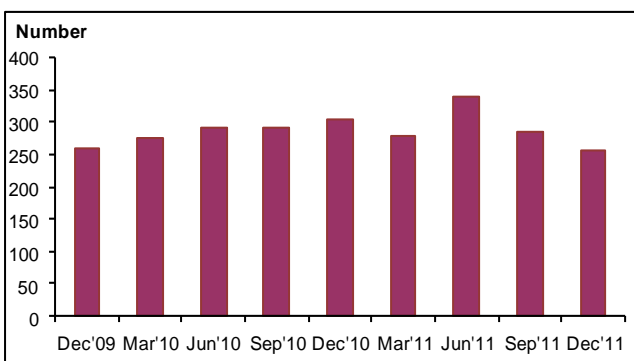


- The total volume of imported petrol, diesel and kerosene rose from 11,428 liters in the September and 7,980 liters in December quarter of 2010 to 14,240 liters in December quarter of 2011, posting a significant increase over the September quarter of 2011 by 25% and December quarter of 2010 by 78%.

New Motor Vehicle Registration (refer to Table 9)

- Total number of newly registered vehicles indicated a decrease of 16% from 304 in the corresponding quarter of last year to 256. It also posted a drop of 10% over the September quarter of 2011. The fall in the total number of registered vehicle was main attributable to the drop in the number of registered new buses and pick-ups during the quarter.

New Private Motor Vehicle Registration
December quarter 2009 to December quarter 2011



PANORAMA

La production de coprah (voir Tableau 1.1)

- Selon les estimations provisoires du 4^{ème} trimestre de 2011, le volume de la production de coprah s'est accru de plus de 37% par rapport au 3^{ème} trimestre de 2011, et de 12% par rapport au 4^{ème} trimestre de 2010. L'augmentation de la production de coprah est partiellement attribuable à la hausse des prix locaux de coprah influencé le cours mondial de coprah.
- Au 4^{ème} trimestre, le prix moyen de coprah, après avoir atteint son pic de 66000 Vatu en moyenne par tonne, a chuté pour revenir à 46000 Vatu, son niveau du 4^{ème} trimestre de 2010. Le prix a baissé de 5% par rapport au trimestre précédent de 2011, et de 1% par rapport au même trimestre de 2010.
- Selon les estimations provisoires du 4^{ème} trimestre de 2011, le volume de la production du cacao a baissé de 8% par rapport au 3^{ème} trimestre de 2011. Il a aussi enregistré une baisse de près d'un quart par rapport à la même période de 2010, malgré le prix moyen relativement élevé du 4^{ème} trimestre de 2011. Cette chute du volume de production est attribuable principalement à de mauvaises conditions météorologiques au début 2011, qui ont réduit de façon significative la production de la saison de pointe (3^{ème} trimestre) et les trimestres subséquents.
- Le prix moyen de cacao a enregistré des hausses de 4% par rapport au trimestre précédent de 2011 et de 12% comparativement au même trimestre de 2010, passant d'une moyenne de 167 000 Vatu la tonne au 4^{ème} trimestre de 2010 à une moyenne de 188 000 Vatu par tonne.

Les exportation de Coprah (voir Tableaux 6.2 et 6.3)

- L'exportation de coprah a diminué en volume de 60% par rapport, passant de 5,605 tonnes au 4^{ème} trimestre de 2010 à 2,269 tonnes, et une baisse également de 25% par rapport au trimestre précédent de 2011.
- Les recettes d'exportation de coprah du 4^{ème} trimestre de 2011 ont baissé de 45% par rapport au même trimestre de 2010 et a également chuté de 18% par rapport au trimestre précédent.
- Le prix moyen d'exportation de coprah a indiqué une augmentation de 37% par rapport à la même période de 2010, passant de 54 000 Vatu à 74 000

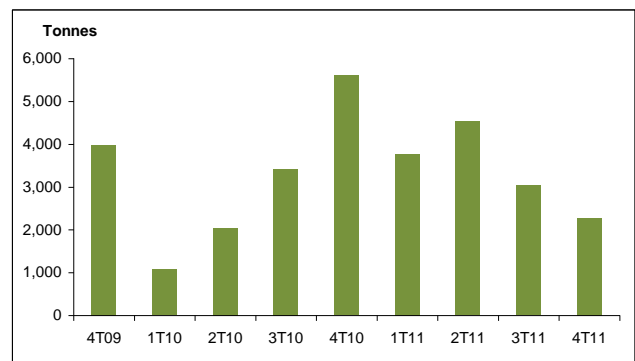
Vatu. Il a également enregistré une hausse de 10% par rapport au trimestre précédent de 2011.

- Les exportations de coprah représentaient 11% du total des exportations nationales au cours du trimestre.

Exportation de coprah

Quantité en tonnes

4^{ème} Trimestre 2009 au 4^{ème} Trimestre 2011



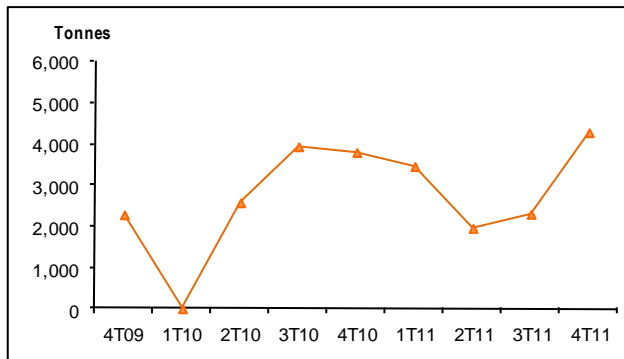
Huile de coco (voir Tableaux 6.2 et 6.3)

- L'exportation d'huile de coco a significativement augmenté de 86% passant de 2,299 tonnes au 3^{ème} trimestre de 2010 à 4,284 tonnes au 3^{ème} trimestre de 2011. Par rapport au 4^{ème} trimestre de 2010, elle a augmenté 13%, passant de 3 803 tonnes au 4^{ème} trimestre de 2010 à 4 284 tonnes au 4^{ème} trimestre de 2011.
- Due à l'accroissement du volume d'exportation d'huile de coco et d'un prix d'exportation relativement stable au 4^{ème} trimestre de 2011, les recettes d'exportation d'huile de coco ont augmenté de 87% comparé au 3^{ème} trimestre de 2011. Elles ont également enregistré un accroissement de 46% par rapport au même trimestre de 2010 et elles représentaient environ 38% des recettes totales d'exportation de produits locaux au cours de la période.

Exportation d'huile de coco

Quantité en tonnes

4^{ème} Trimestre 2009 au 4^{ème} Trimestre 2011



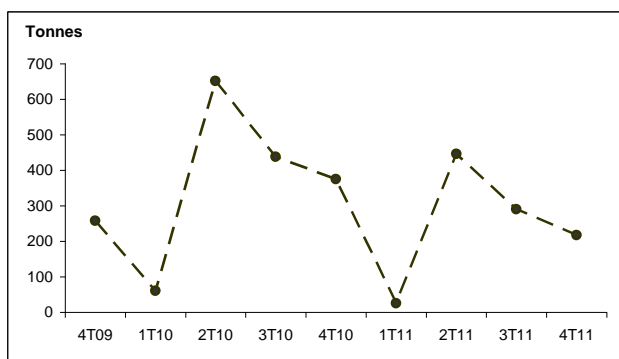
Cacao (voir Tableaux 6.2 et 6.3)

- Le volume d'exportation du cacao a décliné de 43% par rapport au 3^{ème} trimestre de 2011, et enregistré également un décroissement de 42% passant de 375 tonnes au 4^{ème} trimestre de 2010 à 217 tonnes au 4^{ème} trimestre de 2011.
- En raison d'un léger déclin du prix moyen d'exportation de cacao par rapport au trimestre précédent, les recettes d'exportation de cacao ont enregistré une baisse de 46% par rapport à la même période. Toutefois, on note une légère hausse du prix moyen d'exportation de cacao par rapport au 4^{ème} trimestre de 2010.
- Les recettes d'exportation de cacao représentaient 3% des recettes totales d'exportation de produits locaux au 4^{ème} trimestre de 2011.

Exportation de cacao

Quantité en tonnes

4^{ème} Trimestre 2009 au 4^{ème} Trimestre 2011



Viande bovine (voir Tableaux 6.2 et 6.3)

- Les exportations de viande bovine ont diminué en volume de 25%, passant de 289 tonnes au 4^{ème}

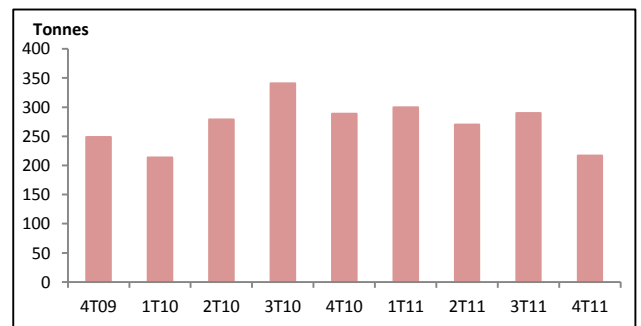
trimestre de 2010 à 217 tonnes au 4^{ème} trimestre de 2011.

- Les recettes d'exportation de viande bovine ont diminué de 7% passant de 130 millions de Vatu au 4^{ème} trimestre de 2010 à 121 millions Vatu au 4^{ème} trimestre de 2011, et on également un décroissement de 8% par rapport au trimestre précédent. Celles-ci représentaient 8% des exportations nationales en valeurs au cours de la période.

Exportation de viande

Quantité en tonnes

4^{ème} Trimestre 2009 au 4^{ème} Trimestre 2011



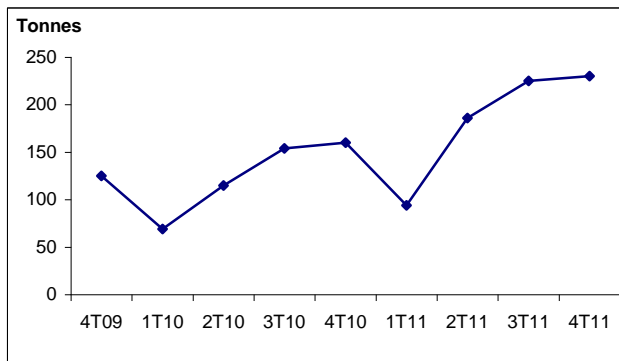
Kava (voir Tableaux 6.2 et 6.3)

- Le volume d'exportation de kava a enregistré une augmentation de 2% par rapport au trimestre précédent, et un accroissement de 43%, passant de 160 tonnes au 4^{ème} trimestre de 2010 à 230 tonnes au 4^{ème} trimestre de 2011.
- En raison d'une baisse des prix moyens d'exportation de Kava, les recettes d'exportation de kava ont décliné de 2% par rapport au trimestre précédent de 2011. Celles-ci ont par contre augmenté de 44% passant de 163 million de Vatu au 4^{ème} trimestre de 2010 à 234 million de Vatu au 4^{ème} trimestre de 2011. Elles comptaient environ 16% des recettes totales d'exportation de produits locaux.

Exportation de kava

Quantité en tonnes

4^{ème} Trimestre 2009 au 4^{ème} Trimestre 2011



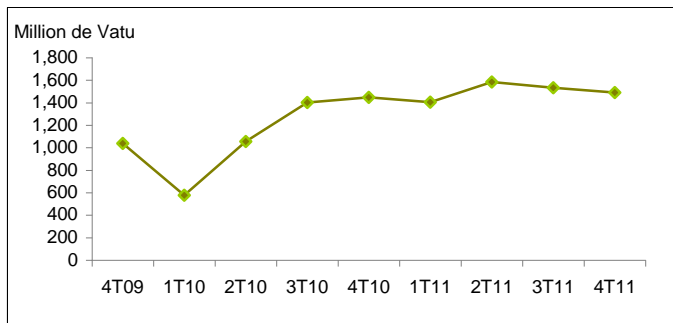
Exportations de produits locaux (voir Tableau 6.1)

- Selon les données provisoires du 4^{ème} trimestre 2011, les recettes des exportations de produits locaux se sont accrues de 3% en valeur passant de 1 447 million de Vatu au 4^{ème} trimestre de 2010 à 1 489 million de Vatu. Néanmoins, elles ont diminué de 3% par au trimestre précédent de 2011.

Exportations de produits locaux

En millions de Vatu

4^{ème} Trimestre 2009 au 4^{ème} Trimestre 2011



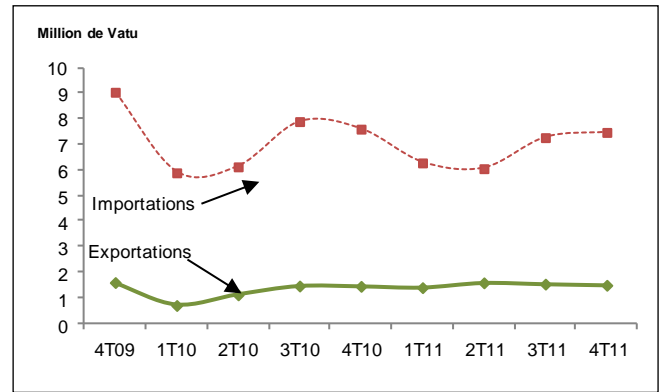
Déficit commercial (voir Tableau 6.1)

- Au 4^{ème} trimestre de 2011, le déficit commercial de Vanuatu (y compris les réexportations) était de 5 983 millions de Vatu, soit une amélioration de 170 million de Vatu. Cette amélioration est attribuable aux 3% d'accroissement des exportations et d'une légère baisse des importations (-2%). Cependant, rapport au trimestre précédent, il a indiqué une détérioration de 250 million de Vatu.

Déficit commercial

En millions de Vatu

4^{ème} Trimestre 2009 au 4^{ème} Trimestre 2011

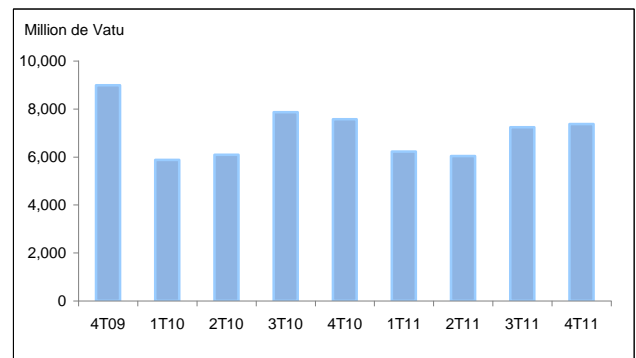


Importations destinées à la consommation intérieure (voir Tableaux 6.6)

- Les dépenses sur les importations destinées à la consommation intérieure ont légèrement diminué de 3% passant de 7 570 million de Vatu au même trimestre de 2010 à 7 375 million de Vatu au 4^{ème} trimestre de 2011. Les groupes d'importation ayant contribué au décroissement des dépenses étaient: les boissons et tabacs (-25%), les machines et matériels de transport, et les produits manufacturés divers (-22%) chacun, les produits chimiques (-17%), les huiles et les graisses animales et végétales (-14%), produits de base manufacturés (-13%), matières brutes non combustibles (-4%) et les produits alimentaires et les animaux vivants (-1%). Le reste des produits importés, ont cependant enregistré des hausses significatives: l'énergie fossile (+105%) et les produits non-classifiés ailleurs (33%) par rapport à la même période.

Importations destinées à la consommation intérieure - En millions de Vatu

4^{ème} Trimestre 2009 au 4^{ème} Trimestre 2011



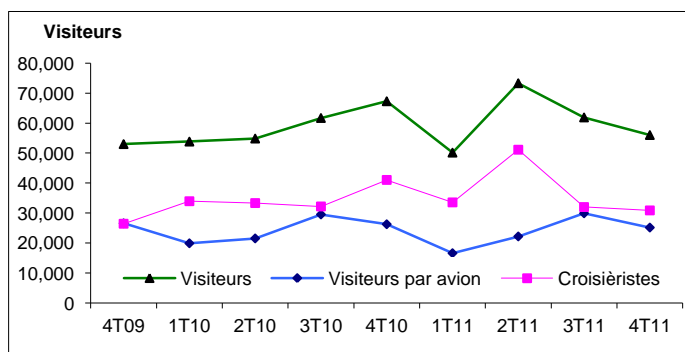
Tourisme (voir Tableaux 7.1 à 7.4)

- Le nombre de touristes visitant Vanuatu a diminué 9% par rapport au trimestre précédent. Il a enregistré également un décroissement de 17%

passant de 67 283 au 4^{ème} trimestre de 2010 à 56 012 au 4^{ème} trimestre de 2011.

- Le nombre des visiteurs arrivant par avion a décliné de 16% par rapport au trimestre précédent, et a légèrement diminué de 4%, passant de 26 247 au 4^{ème} trimestre de 2010 à 25 146 au 4^{ème} trimestre de 2011.
- Le nombre total de croisiéristes a diminué de 16% par rapport au trimestre précédent. Le nombre a chuté également de 25%, passant ainsi de 41 036 voyageurs au 4^{ème} trimestre de 2010 à 30 866 visiteurs au 4^{ème} trimestre de 2011.
- L'Australie reste la principale source de touristes au Vanuatu comptant environ 64% de visiteurs au 4^{ème} trimestre de 2011, soit 16 042 touristes.
- Le nombre de visiteurs australiens a décliné de 5% par rapport au même trimestre de 2010. Des diminutions se sont également affichées pour les pays de destination suivants: Autres Pays du Pacifique (-40), Amérique du Nord (-37%), l'Europe (-2%) et Autres Pays (-1%). Par contre, le nombre de visiteurs en provenance du Japon s'est élevé de 12%, et le nombre de visiteurs Neo-Zélandais and de la Nlle-Calédonie ont augmenté de 7% chacun comparativement à la même période.
- Selon les motifs de visite dans le pays au 4^{ème} trimestre de 2011, on compte environ 82% de vacanciers, 9% pour affaires, réunions ou conférences, 8% et pour des visites aux amis et à la famille et 1% pour les visiteurs en transit.

Nombre de visiteurs par trimestre 4^{ème} Trimestre 2009 au 4^{ème} Trimestre 2011



Indice des Prix à la Consommation (voir Tableau 4.1 à Tableau 4.2)

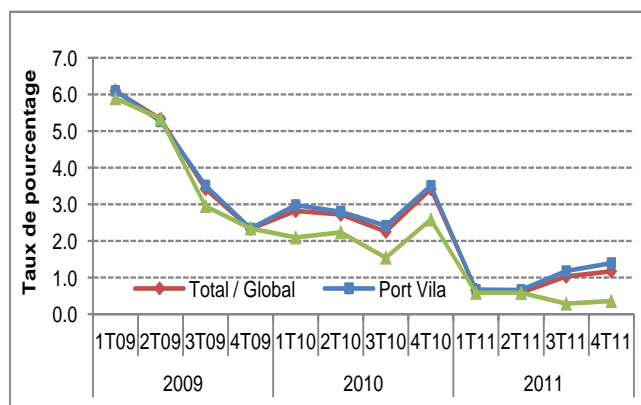
- Au 4^{ème} Trimestre de 2011, l'Indice des Prix à la Consommation a indiqué une légère hausse de 0,2% par rapport au 3^{ème} trimestre de 2011. Les

prix de Port-Vila et Luganville se sont respectivement élevés de 0,3% et 0,7% au cours de la même période. Comparé au même trimestre de l'année précédente, le taux a enregistré une hausse de 1%, avec 1,4% pour Port Vila et 0,4% pour Luganville.

Taux d'inflation

Variation par rapport au même trimestre de l'année précédente

4^{ème} Trimestre 2009 au 4^{ème} Trimestre 2011



- Les principaux groupes de dépenses ayant contribué à la hausse globale du taux d'inflation par rapport trimestre précédent étaient : les autres (+6.6%), les mobiliers et les équipements ménagers (+4.9%) et transport (+2,8%). Les prix des articles ayant contribué à la hausse étaient ceux des meubles et du carburant. De même, des légères augmentations ont été affichées pour les groupes suivants: la communication (+0,4%) et l'éducation (+0,2%). Les groupes de dépenses reflétant une baisse des prix comprennent les vêtements et les chaussures (-2,6%), produits alimentaires (-0,6%), de la santé (-0,5%), les boissons et le tabac (-0,1%) et le logement et les services publics (-0,1%). Ces fléchissements étaient attribuables à la réduction des prix de vêtements et chaussures pour femmes et enfants, de fruits et légumes, de paquets de cigarettes et de stationnaire.

Récapitulatif des recettes et dépenses publiques (voir Tableau 5.1)

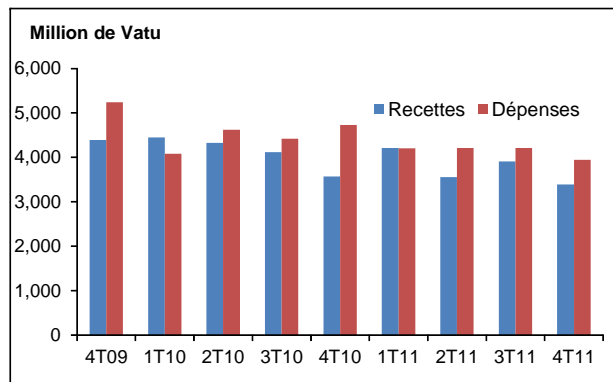
- Au 4^{ème} trimestre de 2011, les opérations fiscales du gouvernement central se sont détériorées avec une somme déficitaire de 553 millions de Vatu, affichant ainsi une détérioration de 176 million de Vatu comparé au trimestre précédent, et une amélioration de 611 million de Vatu par rapport au même trimestre de 2010. Le déficit s'élevait à 377

Vatu 3^{ème} trimestre de 2011 et à 1163 Vatu en Décembre 2010.

Recettes et des dépenses publiques

En millions de Vatu

4^{ème} Trimestre 2009 au 4^{ème} Trimestre 2011



Recettes publiques (voir Tableau 5.2)

- La perception des recettes du gouvernement au 4^{ème} trimestre de 2011, s'élève à 3394 millions de Vatu indiquant une baisse de 13% par rapport au trimestre précédent de 2011, et une diminution de 5% par rapport au même trimestre de 2010. La baisse de la collecte des recettes au cours du trimestre a été attribuée à la baisse de la perception de l'impôt sur les Biens et Services locaux.

Dépenses publiques (voir Tableau 5.3)

- Le total des dépenses publiques du 4^{ème} trimestre 2011 a chuté respectivement de 8% et 17% par rapport au 3^{ème} trimestre de 2011 et au 4^{ème} trimestre de 2010. Le décroissement des dépenses totales du Gouvernement par rapport au trimestre précédent était dû à une chute de 46% en dépenses de développement, tandis que la baisse par rapport au 4^{ème} trimestre de 2010 a été attribuée à la réduction des dépenses courantes (-9%) et des dépenses de développement (-48%).

Consommation d'énergie (voir Tableau 3)

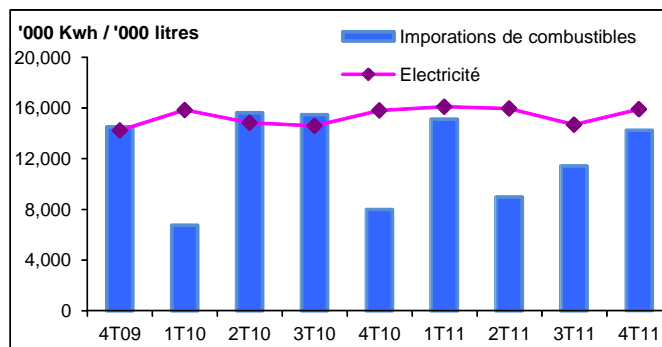
- Au cours du 4^{ème} trimestre de 2011, la consommation totale d'électricité enregistrée en milliers heure Kilowatts (Kwh) s'élevait à 15 906 Kwh, ce qui indique une hausse de 8% et 1% par rapport au trimestre précédent et à la même période de 2010, respectivement. La hausse de 8% par rapport au 3^{ème} trimestre était due à l'augmentation de la consommation d'électricité à

Port-Vila (+9%) et Luganville (+5%) au cours du dernier trimestre de 2011.

Electricité et Importations de combustible

En '000 Kwh et '000 litres

4^{ème} Trimestre 2009 au 4^{ème} Trimestre 2011



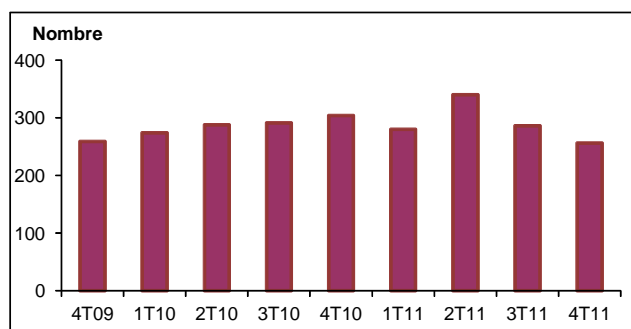
- Le volume total d'essence, de diesel et de kérosène importé a enregistré une augmentation significative de 25% par rapport au trimestre précédent de 2011 et de 78% par rapport à la même période de 2010.

Immatriculations de véhicules (voir Tableau 9)

- Le nombre de véhicules neufs immatriculés a indiqué un accroissement de 16% par rapport au même trimestre de l'année précédente, passant de 304 à 256. La baisse du nombre de véhicules neufs immatriculés était principalement attribuable à la diminution du nombre de mini-bus et camionnettes neufs immatriculés au cours de la période.

Immatriculations de véhicules privés

4^{ème} Trimestre 2009 au 4^{ème} Trimestre 2011



PRODUCTION

Table 1.1 Copra and Cocoa Received for Exports and for Oil Production
Tableau 1.1 Coprah et cacao reçus pour exportations et pour la production d'huile

Year	Quarter	Copra / Coprah				Cocoa / Cacao			Année	Trimestre
		Port Vila	Luganville	Total	In value (million Vt) En valeur (millions de Vt)	Producer's price (Vt / tonne) Prix reçu par le producteur	In quantity (tonnes) En quantité (tonnes)	In value (million Vt) En valeur (millions de Vt)		
2008		-	38,449	38,449	1,680	43,706	1,886 r	200 r	106,097	2008
2009		-	23,167	23,167	525	22,675	2,465 r	277 r	112,294	2009
2010		-	36,066	36,066	1,345	37,290	2,541 r	438 r	172,408	2010
2011			40,320 e	40,320	2,283	56,633	1,779 e	334 e	188,050 e	2011
2008	1st	-	9,158	9,158	383	41,772	50	5	94,769	2008 1er
	2nd	-	12,603	12,603	610	48,385	878	92	104,544	2ème
	3rd	-	11,707	11,707	570	48,703	605	66	108,812	3ème
	4th	-	4,981	4,981	118	23,678	354	38	106,905	4ème
2009	1st	-	2,612	2,612	42	15,932	199	20	101,086	2009 1er
	2nd	-	4,984	4,984	102	20,375	1,290	145	112,270	2ème
	3rd	-	7,100	7,100	147	20,651	692	79	114,581	3ème
	4th	-	8,472	8,472	236	27,804	285	32	114,056	4ème
2010	1st	-	8,067	8,067	243	30,081	95	11	118,746	2010 1er
	2nd	-	7,774	7,774	247	31,766	1,178	212	179,990	2ème
	3rd	-	10,139	10,139	391	38,541	693	118	170,540	3ème
	4th	-	10,086	10,086	465	46,055	576	97	167,996	4ème
2011	1st	-	11,445 e	11,445	749	65,462	175	37	210,057	2011 1er
	2nd	-	9,345 r	9,345	619	66,230	677	127	187,445	2ème
	3rd	-	8,238 r	8,238	398	48,364	482	87	180,909	3ème
	4th	-	11,291 e	11,291	517	45,773	445 e	84 e	188,050 e	4ème

Source: Vanuatu Commodities Marketing Board (VCMB) / Commercialisation des Produits de Base du Vanuatu (CPBV)

* Production from the island of Malekula is still being compiled / La production de cacao en provenance de Mallicolo sera complétée ultérieurement.

PRODUCTION

Table 1.2 Cattle Slaughter by Abattoirs
Tableau 1.2 Abattage de bovins par abattoirs

Number/tonne
Nombre/tonne

Year	Quarter	Vila			Santo			Total			Année	Trimestre
		Number of Head	Weight (tonne)	Av Carcass Weight	Number of Head	Weight (tonne)	Av Carcass Weight	Number of Head	Weight (tonne)	Av Carcass Weight		
		Nombre de tête	Poids (tonnes)	Poids moyen de carcasse	Nombre de tête	Poids (tonnes)	Poids moyen de carcasse	Nombre de tête	Poids (tonnes)	Poids moyen de carcasse		
2008		9,802	1,982	202	6,017	1,316	219	15,819	3,297	208	2008	
2009		9,290	1,900	204	5,259	1,082	206	14,675	2,987	204	2009	
2010		10,374	2,168	209	6,282	1,369	218	16,656	3,537	212	2010	
2011		10,761	2,222	206	4,517 e	992 e	220 e	15,278 e	3,214 e	210 e	2011	
2008	1st	2,161	438	203	1,127	264	234	3,288	702	214	2008	1er
	2nd	2,546	523	205	1,270	240	189	3,816	763	200		2ème
	3rd	2,807	554	197	1,978	425	215	4,785	978	204		3ème
	4th	2,288	467	204	1,642	387	236	3,930	854	217		4ème
2009	1st	2,161	446	206	1,042	184	177	3,203	630	197	2009	1er
	2nd	2,228	450	202	1,406	278	198	3,760	734	195		2ème
	3rd	2,549	536	210	1,369	285	208	3,918	821	210		3ème
	4th	2,352	468	199	1,442	335	232	3,794	803	212		4ème
2010	1st	2,288	499	218	1,514	306	202	3,802	805	212	2010	1er
	2nd	2,510	520	207	1,337	301	225	3,847	821	213		2ème
	3rd	2,771	575	207	1,938	438	226	4,709	1,013	215		3ème
	4th	2,805	574	205	1,493	324	217	4,298	898	209		4ème
2011	1st	2,161	438	203	1,127	264	234	3,288	702	214	2011	1er
	2nd	2,546	523	205	1,270	240	189	3,816	763	200		2ème
	3th	2,698	638	237	1,217	278	228	5,225	916	175		3ème
	4th	3,356	623	186	903	210	233	4,259	833	196		4ème

Source: Vanuatu Abattoirs Ltd and Santo Meat Packers / Société des Abattoirs du Vanuatu et Santo Meat Packers

COMMUNICATION

Table 2 Postal Services
Tableau 2 Service postal

Year	Quarter	Letters	Priority Letters	Printed Matters	Packets (1)	Parcels Registered (1)	Express Mail Service	Total	Domestic Mail Courrier Interne	International Mail		Total	Année	Trimestre	
		Lettres	Lettres de priorité	Imprimés	Paquets	Colis	Recom-mandées			Courriers par express	Outbound Courrier International Sortant				Inbound Reçu
2008		968,163	703	99,394	125,585	7,283	194,640	5,153	1,400,921	668,276	460,967	271,678	1,400,921	2008	
2009		952,248	683	89,708	139,707	6,455	208,188	4,634	1,401,623	686,339	473,277	242,007	1,401,623	2009	
2010		895,177	522	89,480	140,534	6,385	191,116	4,816	1,328,030	669,000	428,000	231,030	1,328,030	2010	
2011		886,757	658	41,532	160,692	6,417	154,365	6,415	1,256,836	660,678	399,484	196,674	1,256,836	2011	
2008	1st	212,689	243	23,335	28,684	2,252	44,572	1,407	313,182	139,141	104,101	69,940	313,182	2008	1er
	2nd	249,910	225	26,860	33,525	1,478	45,771	1,420	359,189	183,229	110,605	65,355	359,189		2ème
	3rd	254,161	75	23,958	31,647	1,782	53,714	898	366,235	175,444	125,576	65,215	366,235		3ème
	4th	251,403	160	25,241	31,729	1,771	50,583	1,428	362,315	170,462	120,685	71,168	362,315		4ème
2009	1st	224,304	184	22,607	38,302	1,648	47,401	1,031	335,477	155,625	117,342	62,510	335,477	2009	1er
	2nd	220,988	180	21,612	30,848	1,567	54,757	1,266	331,218	158,548	114,864	57,806	331,218		2ème
	3rd	272,903	192	21,605	34,353	1,568	55,876	1,187	387,684	204,554	125,092	58,038	387,684		3ème
	4th	234,053	127	23,884	36,204	1,672	50,154	1,150	347,244	167,612	115,979	63,653	347,244		4ème
2010	1st	203,149	141	22,863	32,099	1,506	49,663	1,021	310,442	145,362	102,900	62,180	310,442	2010	1er
	2nd	220,986	123	20,182	35,378	1,390	49,501	1,115	328,675	161,802	108,380	58,493	328,675		2ème
	3rd	244,492	131	24,472	33,620	1,744	48,945	1,397	354,801	192,732	109,407	52,662	354,801		3ème
	4th	226,550	127	21,963	39,437	1,745	43,007	1,283	334,112	169,104	107,313	57,695	334,112		4ème
2011	1st	230,030	151	10,260	37,896	1,616	42,055	1,175	323,183	172,442	98,484	52,257	323,183	2011	1er
	2nd	234,026	162	11,502	36,592	1,576	39,452	1,434	324,744	178,914	96,042	49,788	324,744		2ème
	3rd	216,909	168	9,487	40,415	1,562	38,493	1,843	308,877	158,390	102,676	47,811	308,877		3ème
	4th	205,792	177	10,283	45,789	1,663	34,365	1,963	300,032	150,932	102,282	46,818	300,032		4ème

Source : Vanuatu Postal Services / Hotel de poste du Vanuatu

(1) The newly added value system require packets volume more than 1 kg to be "registered" / Nouveau système de valeur ajoutée exige le volume de paquets de plus de 1 kg à être "enregistré"

Table 3 Energy Consumption

Tableau 3 Consommation d'énergie

Year	Quarter	'000 Kwh / x 1000 Kwh				Imports Cleared for Home Consumption ('000 litres)				Année	Trimestre
		Port Vila	Luganville	Malekula Mallicolo	Tanna	Total	Importations destinées à la consommation intérieure (x 1000 litres)				
						Petrol Essence Auto	Diesel Mazout	Kerosene Pétrole lampant			
2008		47,779	6,482	550	314	55,125	5,214	30,217	603	36,033	2008
2009		49,520	6,529	503	372	56,924	8,238	36,747	295	45,280	2009
2010		52,568	7,504	579	420	61,071	9,703	36,040	69	45,812	2010
2011		54,014	7,572	597	460	62,644	8,494	39,904	843	49,241	2011
2008	1st	13,045	1,649	153	72	14,919	1,115	6,602	155	7,871	2008 1er
	2nd	11,067	1,562	133	80	12,842	1,318	6,784	82	8,184	2ème
	3rd	11,339	1,615	134	77	13,165	1,355	7,228	49	8,632	3ème
	4rd	12,329	1,655	130	86	14,200	1,427	9,603	317	11,346	4ème
2009	1st	13,635	1,585	130	85	15,435	1,806	7,937	-	9,743	2009 1er
	2nd	12,311	1,612	125	89	14,137	1,938	10,082	98	12,118	2ème
	3rd	11,274	1,629	120	99	13,122	1,862	6,932	110	8,904	3ème
	4th	12,300	1,703	128	99	14,230	2,632	11,796	87	14,515	4ème
2010	1st	13,820	1,773	143	99	15,836	1,699	5,025	33	6,757	2010 1er
	2nd	12,748	1,834	150	104	14,835	3,031	12,558	20	15,609	2ème
	3rd	12,501	1,837	148	107	14,593	3,024	12,426	16	15,466	3ème
	4th	13,499	2,061	137	110	15,807	1,949	6,030	-	7,980	4ème
2011	1st	14,075	1,751	154	117	16,097	2,150	12,089	842	15,081	2011 1er
	2nd	13,716	1,985	145	113	15,959	1,513	6,978	1	8,491	2ème
	3rd	12,554	1,868	146	114	14,682	1,571	9,857	0	11,428	3ème
	4th	13,669	1,968	152	117	15,906	3,260	10,980	0	14,240	4ème

Source : Unelco Vanuatu Limited; Vanuatu Utilities & Infrastructures Ltd; and Department of Customs

Société de l'Unelco Vanuatu; Société des Services & des Infrastructures du Vanuatu ; et le Service des Douanes

Table 4.1 Consumer Price Index

Base: 1st Quarter 2000 = 100

Tableau 4.1 Indice des prix à la consommation

Base: 1^{er} Trimestre 2000 = 100

Year	Quarter	Consumer Price Indices			<i>Underlying Inflation Index Inflation sous-jacente</i>	Rate of Change (%)			Rate of Change (%)			Année	Trimestre
		Indice des prix à la consommation				Variation par rapport			Variation				
		Total / Global	Port Vila	Luganville	<i>Total / Global</i>	Total / Global	Port Vila	Luganville	Total / Global	Port Vila	Luganville		
						Over Previous Year / à l'année précédente			4th Quarter over 4th Quarter of previous year / du 4ème trimestre au 4ème trimestre de l'année précédente				
2008		126.7	126.1	129.4	119.6	4.8	4.6	5.7	5.8	5.4	7.3	2008	
2009		132.1	131.5	134.7	123.6	4.3	4.3	4.1	2.3	2.3	2.3	2009	
2010		135.8	135.4	137.6	122.3	2.8	2.9	2.1	2.8	3.0	2.1	2010	
2011		137.0	136.7	138.2	123.4	0.9	1.0	0.4	2.7	2.8	2.2	2011	
						Over Previous Quarter / au trimestre précédent			Over Same Quarter of previous year / au même trimestre de l'année précédente				
2008	1st	123.7	123.2	126.1	115.6	1.6	1.4	2.4	3.5	3.6	3.3	2008	1er
	2nd	125.6	125.3	127.3	117.9	1.6	1.7	0.9	3.9	3.9	4.1		2ème
	3rd	128.6	127.9	132.0	122.4	2.4	2.1	3.7	6.0	5.5	8.1		3ème
	4th	128.8	128.1	132.2	122.5	0.2	0.2	0.2	5.8	5.4	7.3		4ème
2009	1st	131.2	130.7	133.5	123.7	1.9	2.0	1.0	6.1	6.1	5.9	2009	1er
	2nd	132.3	131.9	134.1	123.9	0.8	0.9	0.4	5.3	5.3	5.3		2ème
	3rd	133.0	132.4	135.9	124.0	0.5	0.4	1.3	3.4	3.5	3.0		3ème
	4th	131.8	131.1	135.3	122.7	-0.9	-1.0	-0.4	2.3	2.3	2.3		4ème
2010	1st	134.9	134.6	136.3	123.3	2.4	2.7	0.7	2.8	3.0	2.1	2010	1er
	2nd	135.9	135.6	137.1	121.7	0.7	0.7	0.6	2.7	2.8	2.2		2ème
	3rd	136.0	135.6	138.0	122.0	0.1	0.0	0.7	2.3	2.4	1.5		3ème
	4th	136.3	135.7	138.9	122.2	0.2	0.1	0.7	3.4	3.5	2.7		4ème
2011	1st	135.8	135.5	137.1	122.6	-0.4	-0.1	-1.3	0.7	0.7	0.6	2011	1er
	2nd	136.7	136.5	137.9	122.3	0.7	0.7	0.6	0.6	0.7	0.6		2ème
	3rd	137.4	137.2	138.4	124.3	0.5	0.5	0.4	1.0	1.2	0.3		3ème
	4th	137.9	137.6	139.3	124.5	0.4	0.3	0.7	1.2	1.4	0.3		4ème

Table 4.2 Consumer Price Indices by Expenditure Group
Tableau 4.2 Indice des prix à la consommation par poste de dépense

Base: 1st Quarter 2000 = 100
Base: 1^{er} Trimestre 2000 = 100

Year	Quarter	Food Produits alimentaires	Alcoholic drinks and Tobacco Boisson alcoolisée et tabac	Clothing & Footwear Habillement	Housing & Utilities Loyer, eau, et énergie etc.	Household Supplies Mobilier et équipement ménager etc.	Health Santé	Transport	Communication	Recreation Loisir	Education	Miscellaneous Autres	All Groups Indice Global	Année	Trimestre
Vanuatu															
2009	1st	133.3	155.1	101.1	127.7	104.8	100.3	145.4	100.7	119.3	104.8	100.3	131.2	2009	1er
	2nd	135.5	158.0	101.1	127.5	103.9	100.0	142.8	100.7	127.7	105.3	100.9	132.3		2ème
	3rd	136.9	158.2	102.4	127.5	104.3	100.0	143.9	100.7	127.6	105.3	102.9	133.0		3ème
	4th	135.2	158.5	102.7	125.8	104.0	100.7	144.6	96.5	129.0	105.3	103.0	131.8		4ème
2010	1st	140.0	170.2	100.7	128.0	104.2	101.0	146.4	98.7	131.3	100.9	102.3	134.9	2010	1er
	2nd	141.7	172.1	100.7	129.7	103.6	101.4	146.5	98.7	130.1	101.0	102.3	135.9		2ème
	3rd	141.6	172.4	100.4	129.9	103.8	101.1	147.5	98.7	130.1	101.0	102.2	136.0		3ème
	4th	142.2	173.9	100.5	129.6	104.1	100.5	147.7	98.9	130.1	101.0	102.2	136.3		4ème
2011	1st	140.8	172.1	100.5	129.3	103.7	101.6	147.8	98.9	130.2	104.4	102.1	135.8	2011	1er
	2nd	141.8	173.5	101.5	131.7	101.6	101.6	150.5	98.8	129.7	104.1	102.4	136.7		2ème
	3rd	144.0	177.2	102.6	131.7	100.3	101.8	140.4	98.8	136.3	105.9	100.2	137.4		3ème
	4th	143.2	177.1	99.9	131.6	105.2	101.3	144.3	99.2	136.4	106.1	106.8	137.7		4ème
Port Vila															
2009	1st	132.0	158.2	102.9	124.5	104.3	100.0	147.7	100.8	118.8	105.9	100.3	130.7	2009	1er
	2nd	134.3	162.0	102.9	124.3	103.4	100.0	144.9	100.8	128.7	106.5	100.9	131.9		2ème
	3rd	135.2	162.2	104.0	124.2	103.8	100.0	146.0	100.8	128.5	106.5	103.2	132.4		3ème
	4th	133.5	162.4	104.0	122.3	103.4	100.8	146.4	95.8	130.1	106.5	102.9	131.1		4ème
2010	1st	139.5	175.9	101.6	124.4	103.4	101.2	148.1	98.5	132.9	101.9	102.1	134.6	2010	1er
	2nd	141.4	177.5	101.6	126.3	102.7	101.6	148.1	98.5	131.4	102.0	102.1	135.6		2ème
	3rd	140.8	177.9	101.3	126.5	102.9	101.3	149.2	98.5	131.4	102.0	102.0	135.6		3ème
	4th	141.2	178.3	101.3	126.3	103.2	100.7	149.4	98.5	131.4	102.0	102.1	135.7		4ème
2011	1st	140.2	176.0	101.3	126.3	102.7	100.9	149.9	98.6	131.5	106.3	102.0	135.5	2011	1er
	2nd	141.3	177.4	102.4	128.8	100.3	100.9	152.8	98.6	131.2	105.9	102.0	136.5		2ème
	3rd	144.4	181.8	105.1	127.6	99.4	101.0	141.3	98.5	138.9	106.7	99.5	137.2		3ème
	4th	142.9	181.7	101.4	127.5	105.1	101.4	145.7	99.0	138.8	106.9	107.4	137.6		4ème
Luganville															
2009	1st	139.7	138.8	94.5	145.4	106.5	102.7	132.9	100.0	122.0	100.8	100.1	133.5	2009	1er
	2nd	141.4	138.8	94.5	145.0	106.1	100.0	132.1	100.0	122.3	100.8	100.4	134.1		2ème
	3rd	145.0	138.8	96.4	145.3	106.5	100.0	132.7	100.0	122.6	100.8	101.0	135.9		3ème
	4th	142.9	139.1	97.9	145.3	106.7	100.0	134.8	100.3	122.6	100.8	103.4	135.3		4ème
2010	1st	143.3	144.7	97.7	148.3	108.3	99.4	137.6	100.3	122.4	97.5	103.8	136.3	2010	1er
	2nd	144.3	147.3	97.6	148.8	108.3	99.4	138.4	100.3	122.3	97.5	103.8	137.1		2ème
	3rd	146.3	147.4	97.5	148.9	108.4	99.5	138.6	100.3	122.6	97.5	103.8	138.0		3ème
	4th	147.4	152.7	97.5	147.5	108.4	99.5	138.6	101.3	122.9	97.5	103.1	138.8		4ème
2011	1st	144.5	152.7	97.7	145.0	109.0	106.8	137.0	100.7	122.9	97.5	103.1	137.1	2011	1er
	2nd	145.3	153.7	98.3	146.7	109.3	106.8	138.8	100.1	121.4	97.6	104.8	137.9		2ème
	3rd	143.9	154.9	93.0	155.7	104.8	107.5	135.9	100.1	121.4	102.9	104.9	138.4		3ème
	4th	145.4	155.6	94.3	155.3	105.6	107.6	137.0	100.5	122.8	102.9	103.1	139.3		4ème

Table 5.1 Summary of Government Revenue and Expenditure
Tableau 5.1 Récapitulatif des recettes et dépenses du Gouvernement

In million Vatu
En millions de Vatu

Year	Quarter	REVENUE RECETTES				EXPENDITURE DÉPENSES							Surplus/ Deficit	Année	Trimestre
		Tax Revenue	Non Tax Revenue	Capital Assets	Grants from Abroad	Total	Salaries & Wages	Expenditure on Goods & Services	Interest Payments	Subsidies & Transfers	Capital Expenditure	Other Expenditure			
		Recettes fiscales	Recettes non fiscales	Biens en capitaux	Subventions		Traitement de salaires et paiements	Dépenses sur les biens et services	Paiement des intérêts	Subventions et virements	Dépense en capitale	Autres dépenses			
2008		11,444	1,191	13	3,961	16,610	7,333	3,323	272	1,275	2,958	52	15,341	1,269	2008
2009		10,855	1,445	6	4,529	16,835	7,436	3,984	318	1,311	2,971	196	16,215	619	2009
2010		10,888	1,089	5	4,484	16,465	8,102	4,779	303	1,483	2,748	438	17,852	(1,387)	2010
2011		11,563	1,198	4	2,436	15,200	8,095	4,631	398	2,103	1,305	300	16,832	(1,632)	2011
2008	1st	2,911	202	-	54	3,167	1,531	858	105	440	143	-	3,205	(38)	2008
	2nd	2,685	252	1	1,715	4,653	1,913	858	36	324	1,224	8	4,363	289	2ème
	3rd	2,875	575	10	1,115	4,575	1,724	672	109	318	953	5	3,781	794	3ème
	4th	2,973	162	2	1,077	4,215	2,164	936	22	193	639	39	3,992	223	4ème
2009	1st	2,992	265	1	356	3,613	1,510	740	78	184	172	25	2,708	905	2009
	2nd	2,364	213	-	1,945	4,522	1,955	983	90	318	574	12	3,932	590	2ème
	3rd	2,696	743	1	870	4,310	1,761	1,160	81	532	801	-	4,334	(24)	3ème
	4th	2,804	224	4	1,359	4,390	2,211	1,102	69	276	1,425	159	5,242	(852)	4ème
2010	1st	2,951	224	5	1,271	4,452	1,605	1,067	109	390	692	219	4,082	370	2010
	2nd	2,310	251	(1)	1,770	4,330	2,104	1,150	67	470	821	12	4,623	(293)	2ème
	3rd	2,841	323	1	952	4,117	1,896	1,129	71	393	727	201	4,418	(301)	3ème
	4th	2,787	291	-	490	3,567	2,496	1,433	56	230	509	7	4,731	(1,163)	4ème
2011	1st	3,128	223	0	998	4,350	1,639	1,164	87	731	444	138	4,203	147	2011
	2nd	2,605	237	0	711	3,552	2,114	1,229	91	474	461	30	4,398	(845)	2ème
	3rd	3,066	421	3	417	3,908	2,195	1,166	176	433	294	21	4,285	(377)	3ème
	4th	2,763	317	0	310	3,390	2,148	1,072	44	465	107	111	3,947	(557)	4ème

Source : Department of Finance / Service des Finances

Table 5.2 Government Revenue and Grants
Tableau 5.2 Recettes et subventions du Gouvernement

In million Vatu
En millions de Vatu

Year	Quarter	RECURRENT REVENUE / RECETTES										Total	Année	Trimestre	
		Tax Revenue / Recettes fiscales				Non-tax Revenue / Recettes non fiscales				Total					
		Domestic Goods & Services	International Trade	Other Taxes	Total	Entrepreneurial & Property Income	Administrative Fees & Charges	Other Revenue	Total	Capital Assets	Grants from abroad				
		Biens et services locaux	Commerce international	Taxes diverses		Taxe sur les propriétés	Commissions et charges administratives	Autres recettes		Biens capitaux	Subventions				
2008		6,920	3,840	685	11,444	396	760	35	1,191	12,635	13	3,961	16,610	2008	
2009		6,477	3,914	463	10,855	639	774	31	1,445	12,300	6	4,529	16,835	2009	
2010		7,750	2,654	485	10,888	229	828	32	1,089	11,977	5	4,484	16,465	2010	
2011		8,243	2,890	431	11,563	277	887	34	1,198	12,761	4	2,436	15,200	2011	
2008	1st	1,929	835	147	2,911	6	191	5	202	3,113	-	54	3,167	2008	1er
	2nd	1,534	970	182	2,685	46	196	10	252	2,937	1	1,715	4,653		2ème
	3rd	1,725	1,015	135	2,875	376	187	12	575	3,450	10	1,115	4,575		3ème
	4th	1,732	1,020	221	2,973	(31)	186	8	162	3,136	2	1,077	4,215		4ème
2009	1st	2,010	832	151	2,992	24	234	6	265	3,257	1	356	3,613	2009	1er
	2nd	1,423	876	65	2,364	17	186	11	213	2,577	-	1,945	4,522		2ème
	3rd	1,526	1,022	149	2,696	559	176	8	743	3,439	1	870	4,310		3ème
	4th	1,519	1,185	99	2,804	39	178	7	224	3,027	4	1,359	4,390		4ème
2010	1st	2,193	645	114	2,951	11	204	9	224	3,175	5	1,271	4,452	2010	1er
	2nd	1,634	542	133	2,310	71	170	10	251	2,560	(1)	1,770	4,330		2ème
	3rd	2,012	692	137	2,841	141	176	7	323	3,164	1	952	4,117		3ème
	4th	1,911	775	101	2,787	6	279	6	291	3,078	-	490	3,567		4ème
2011	1st	2,423	618	87	3,128	4	213	7	223	3,352	0	998	4,350	2011	1er
	2nd	1,816	693	96	2,605	5	222	10	237	2,841	0	711	3,552		2ème
	3rd	2,179	757	130	3,066	194	219	9	421	3,487	3	417	3,908		3ème
	4th	1,825	822	117	2,763	74	233	10	317	3,080	0	310	3,390		4ème

Source : Department of Finance / Service des Finances

Table 5.3 Government Recurrent and Development Expenditure
Tableau 5.3 Dépenses courantes du gouvernement

In million Vatu
En millions de Vatu

Year	Quarter	RECURRENT EXPENDITURE					DEVELOPMENT EXPENDITURE					Total	Année	Trimestre	
		DÉPENSES COURANTES					DÉPENSES SUR LE FONCTIONNEMENT								
		Salaries & Wages	Other Goods & Services	Interest Payments	Subsidies & Transfers	Capital Expenditure		Salaries & Wages	Other Goods & Services	Subsidies & Transfers	Capital Expenditure	Other Expenditures			
		Total					Total								
		Traitement de salaires et paiements	Autes biens et seviles	Paiements des intérêts	Subventions et virements	Dépenses en capital		Traitement de salaires et paiements	Autes biens et seviles	Subventions et virements	Dépenses en capital	Autres dépenses			
2008		7,044	2,807	272	1,209	504	11,965	289	516	66	2,454	52	3,377	15,341	2008
2009		7,162	2,980	318	1,311	625	12,395	274	1,004	-	2,346	196	3,820	16,215	2009
2010		7,672	3,543	303	1,483	448	13,448	430	1,236	-	2,301	438	4,405	17,852	2010
2011		7,745	3,175	398	2,103	440	13,860	351	1,456	-	865	300	2,972	16,832	2011
2008	1st	1,509	835	105	374	143	3,094	23	22	66	-	-	111	3,205	2008 1er
	2nd	1,847	702	36	324	141	3,051	66	156	-	1,083	8	1,313	4,363	2ème
	3rd	1,683	562	109	318	77	2,750	41	110	-	875	5	1,031	3,781	3ème
	4th	2,005	707	22	193	143	3,070	159	229	-	495	39	922	3,992	4ème
2009	1st	1,464	485	78	184	30	2,241	46	255	-	142	25	467	2,708	2009 1er
	2nd	1,901	757	90	318	127	3,193	54	225	-	447	12	739	3,932	2ème
	3rd	1,701	948	81	532	114	3,375	60	212	-	687	-	959	4,334	3ème
	4th	2,096	790	69	276	355	3,587	115	312	-	1,070	159	1,655	5,242	4ème
2010	1st	1,550	864	109	390	122	3,035	56	203	-	569	219	1,047	4,082	2010 1er
	2nd	1,966	853	67	470	102	3,457	138	297	-	720	12	1,166	4,623	2ème
	3rd	1,794	856	71	393	80	3,193	103	274	-	647	201	1,224	4,418	3ème
	4th	2,362	971	56	230	144	3,763	133	462	-	365	7	968	4,731	4ème
2011	1st	1,568	903	87	731	98	3,387 r	71	261	-	346	138	816 r	4,203 r	2011 1er
	2nd	2,039	944	91	474	146	3,694 r	74	285	-	315	30	704 r	4,398	2ème
	3rd	2,080	590	176	433	60	3,339 r	115	576	-	233	21	945 r	4,285 r	3ème
	4th	2,057	737	44	465	136	3,440	91	335	-	-29	111	507	3,947	4ème

Source : Department of Finance / Service des Finances

Table 6.1 Summary of Overseas Trade
Tableau 6.1 Récapitulatif du commerce extérieur

In Million Vatu
En millions de Vatu

Year	Quarter	EXPORTS F.O.B / EXPORTATION FAB					IMPORTS C.I.F / IMPORTATIONS CAF						Année	Trimestre	
		Domestic Exports Exportation de produits locaux			Re-exports	Total Exports	Imports for Home Consumption / Importations destinées à la Consommation intérieure			Imports for Re- exports	Total Imports	Trade Balance			Balance Ratio
		Luganville	Port Vila	Total	Ré- exportations	Total des Exportations (E)	Luganville	Port Vila	Total	Importations pour ré- exportations	Total des Importations (I)	Déficit Commercial (E)-(I)			Taux de Couverture (E)/(I)
2008		3,166	1,793	4,958	762	5,721	4,834	26,635	31,469	198	31,667	(25,946)	0.2	2008	
2009		1,935	2,102	4,039	2,031	6,070	3,641	25,750	29,391	1,694	31,086	(25,016)	0.2	2009	
2010		2,649	1,855	4,481	214	4,695	3,904	23,486	27,390	119	27,510	(22,792)	0.2	2010	
2011		3,816	2,196	6,012	-	6,012	4,259	22,803	27,062	193	27,256	(21,243)	0.9	2011	
2008	1st	656	368	1,024	218	1,242	921	6,265	7,187	22	7,209	(5,967)	0.2	2008 1er	
	2nd	550	321	870	204	1,075	1,196	6,365	7,561	66	7,628	(6,553)	0.1	2ème	
	3rd	1,368	517	1,885	116	2,002	1,219	7,248	8,467	43	8,511	(6,509)	0.2	3ème	
	4th	592	586	1,179	224	1,403	1,498	6,756	8,253	66	8,319	(6,916)	0.2	4ème	
2009	1st	432	650	1,082	1,101	2,183	786	6,152	6,938	7	6,945	(4,762)	0.3	2009 1er	
	2nd	370	522	892	219	1,111	862	6,059	6,920	1,413	8,333	(7,222)	0.1	2ème	
	3rd	621	406	1,026	233	1,260	980	5,571	6,552	213	6,765	(5,505)	0.2	3ème	
	4th	513	526	1,038	478	1,516	1,014	7,968	8,981	61	9,043	(7,526)	0.2	4ème	
2010	1st	170	407	578	121	698	692	5,176	5,868	22	5,890	(5,192)	0.1	2010 1er	
	2nd	604	450	1,055	35	1,090	830	5,258	6,087	38	6,125	(5,011)	0.2	2ème	
	3rd	871	531	1,402	58	1,460	1,213	6,652	7,865	30	7,895	(6,436)	0.2	3ème	
	4th	980	467	1,447	-	1,447	1,170	6,401	7,570	30	7,600	(6,153)	0.2	4ème	
2011	1st	897	506	1,404	-	1,404	1,039	5,370	6,409	54	6,464	(5,060)	0.2	2011 1er	
	2nd	1,038	547	1,585	-	1,585	1,035	5,005	6,040	13	6,053	(4,468)	0.3	2ème	
	3rd	823	712	1,534	-	1,534	901	6,337	7,239	29	7,267	(5,733)	0.2	3ème	
	4th	1,058	431	1,489	-	1,489	1,284	6,090	7,375	97	7,472	(5,983)	0.2	4ème	

Source: Department of Customs and Inland Revenue / Service des Douanes et Contributions Indirectes

Table 6.2 Principal Domestic Exports, in Value
Tableau 6.2 Principales exportations de produits locaux, en valeur

In million Vatu
En millions de Vatu

Year Quarter	Copra	Coconut oil	Beef veal	Cocoa	Shell	Sawn Timber	Cowhides	Kava	Coffee	Vanilla	Coconut Meal	Root crops	Live Fish	Alcoholic Drink	Fish	Other products	Total	Année	Trimestre
	Coprah	Huile de coco	Viande bovine	Cacao	Coquillages	Bois débité	Cuir et peaux		Café	Vanille	Farine de coprah	Récolte de racines	Poisson vivant	Boissons Alcoolisées	Poisson	Autres produits			
2008	1,194	828	475	251	76	167	44	616	2	7	-	11	75	229	2	978	4,958	2008	
2009	569	275	399	343	71	45	11	616	3	5	-	-	146	202	52	1,301	4,039	2009	
2010	579	933	494	384	31	26	15	508	3	5	54	-	324	209	36	881	4,480 r	2010	
2011	1,065	1,592	516	247	30	65	29	762	18	5	87	1	166	175	359	898	6,012	2011	
2008 1st	199	217	95	19	17	12	13	172	1	-	-	2	16	82	2	76	1,024	2008	1er
2nd	156	180	97	40	17	10	8	141	-	1	-	4	24	49	-	143	870		2ème
3rd	723	250	145	135	19	90	16	164	2	-	-	2	20	57	-	262	1,885		3ème
4th	116	181	138	57	24	55	7	139	-	6	-	3	15	40	-	399	1,179		4ème
2009 1st	237	3	105	22	31	8	2	131	1	1	-	-	47	85	0	408	1,082	2009	1er
2nd	50	7	75	132	19	9	3	174	0	1	-	-	36	38	140	209	892		2ème
3rd	157	130	115	128	14	18	3	168	0	2	-	0	36	29	25	201	1,026		3ème
4th	126	135	104	61	7	11	3	143	1	1	0	-	28	49	34	336	1,038		4ème
2010 1st	36	-	96	15	-	14	3	83	1	2	-	-	98	10	10	209	577	2010	1er
2nd	91	199	117	187	20	6	4	102	-	1	37	-	45	79	9	182	1,078		2ème
3rd	148	349	151	100	11	5	5	160	-	1	24	-	94	74	3	277	1,402		3ème
4th	304	386	130	82	1	1	3	163	1	1	16	-	86	45	14	213	1,447		4ème
2011 1st	306	432	136	6	9	3	8	98	1	1	14	0	46	40	188	115	1,403 r	2011	1er
2nd	385	292	128	104	1	31	8	190	7	1	33	-	49	50	99	206	1,585		2ème
3rd	205	302	132	88	9	0	6	239	0	2	26	1	40	45	54	384	1,534		3ème
4th	169	565	121	48	11	30	7	234	10	0	14	-	30	41	17	193	1,488		4ème

Source: Department of Customs and Inland Revenue / Service des Douanes et Contributions Indirectes

Table 6.3 Principal Domestic Exports, in Quantity
Tableau 6.3 Principales exportations, en quantité

In tonnes
En tonnes

Year Quarter	Copra	Coconut oil	Beef veal	Cocoa	Shell	Cowhides	Kava	Coffee	Vanilla	Coconut Meal	Root crops	Live Fish	Fish	Année Trimestre
	Coprah	Huile de coco	Viande bovine	Cacao	Coquillages	Cuir et peaux		Café	Vanille	Farine de coprah	Récolte de racines	Poisson vivant	Poisson	
2008	21,380	16,545	1,023	1,132	31	327	438	1	2	-	78	108	1,853	2008
2009	15,107	5,385	904	1,480	19	267	477	3	2	12	2	99	1,861	2009
2010	12,133	10,325	1,123	1,525	10	226	498	4	2	5,222	-	238	1,445	2010
2011	13,596	12,000	1,104	1,068	10	336	734	27	1	6,917	4	205	3,116	2011
2008 1st	4,211	3,756	245	106	4	88	123	1	-	-	12	35	531	2008 1er
2nd	2,627	4,573	217	208	4	50	102	-	-	-	28	33	408	2ème
3rd	12,116	5,052	304	553	17	106	121	-	-	-	13	24	459	3ème
4th	2,426	3,164	257	265	5	82	92	-	1	-	26	16	456	4ème
2009 1st	4,304	70	227	94	7	43	97	2	-	-	-	30	667	2009 1er
2nd	1,814	119	167	575	6	73	119	-	-	-	-	26	477	2ème
3rd	5,014	2,910	261	553	4	34	136	-	-	-	2	28	292	3ème
4th	3,975	2,286	249	258	2	116	125	-	-	12	-	15	425	4ème
2010 1st	1,067	-	214	60	-	50	69	1	-	-	-	47	159	2010 1er
2nd	2,042	2,579	279	651	6	53	115	-	-	1,327	-	46	400	2ème
3rd	3,419	3,943	341	438	3	81	154	1	-	2,258	-	38	460	3ème
4th	5,605	3,803	289	375	-	42	160	2	-	1,638	-	107	426	4ème
2011 1st	3,768	3,461	300	25	3	102	94	1	0	1,172	0	102	1,973	2011 1er
2nd	4,526	1,956	270	446 r	0	88	186	11	0	2,534	-	41	452	2ème
3rd	3,033	2,299	290	380 r	3	64	225	0	1	2,137	4	40	265	3ème
4th	2,269	4,284	245	217 r	4	81	230	15	0	1,074	-	22	425	4ème

Source: Department of Customs and Inland Revenue / Service des Douanes et Contributions Indirectes

Table 6.4 Principal Commodity Average Export Prices
Tableau 6.4 Prix moyens à l'exportation des principaux produits

Vatu per Kg

Year Quarter	Copra	Coconut oil	Beef veal	Cocoa	Shell	Cowhides	Kava	Vanilla	Coconut meal	Root crops	Live Fish	Année Trimestre
	Coprah	Huile de coco	Viande bovine	Cacao	Coquillages	Cuir et peaux		Vanille	Farine de coprah	Récolte de racines	Poisson vivant	
2008	56	50	464	222	2,504	135	1,408	4,475	-	134	699	2008
2009	38	51	441	232	3,674	41	1,294	3,148	18	50	1,482	2009
2010	48	90	440	251	3,164	64	1,020	3,415	15	103	1,361	2010
2011	78	133	467	231	2,993	193	1,037	3,141	13	185	809	2011
2008 1st	47	58	386	181	3,924	149	1,404	1,619	-	136	475	2008 1er
2nd	60	39	447	194	3,955	166	1,392	2,882	-	136	720	2ème
3rd	60	49	478	245	1,122	147	1,353	2,906	-	138	808	3ème
4th	48	57	535	214	4,827	86	1,505	5,932	-	129	976	4ème
2009 1st	55	44	463	236	4,206	51	1,362	2,850	-	-	1,587	2009 1er
2nd	27	60	446	231	3,459	41	1,464	1,948	-	-	1,356	2ème
3rd	31	45	441	231	3,333	77	1,236	4,328	-	50	1,287	3ème
4th	32	59	419	236	3,105	27	1,141	3,403	18	-	1,859	4ème
2010 1st	33	-	446	251	-	58	1,204	3,419	-	103	2,088	2010 1er
2nd	44	77	420	286	3,175	68	884	3,264	28	-	983	2ème
3rd	43	88	443	227	3,129	60	1,041	3,192	11	-	2,495	3ème
4th	54	102	450	220	3,500	76	1,018	3,776	10	-	802	4ème
2011 1st	81	125	453	237	3,040	32	1,051	3,160 r	12	125	1,128	2011 1er
2nd	85	150	474	233	3,067	89	1,020	3,091 r	13	-	5,067	2ème
3rd	68	131	455	233	2,938	96	1,062	3,113	12	-	9,625	3ème
4th	74	132	491	222	2,992	85	1,021	3,455	13	-	8,651	4ème

Source: Department of Customs and Inland Revenue / Service des Douanes et Contributions Indirectes

Table 6.5 Domestic Exports by Country Groupings, in Value
Tableau 6.5 Exportation de produits locaux par pays-clients, en valeur

In million Vatu
En millions de Vatu

Year Quarter	European Community	Japan	Australia	New Caledonia	South Korea	New Zealand	Other MSG*	Other Countries	Total	Année Trimestre
	Communauté Européenne	Japon	Australie	Nouvelle Calédonie	Corée du Sud	Nouvelle Zélande	Autres GFLM*	Autres Pays		
2008	880	265	191	400	4	557	506	2,155	4,958	2008
2009	725	292	213	431	1	278	564	1,536	4,039	2009
2010	215	204	547	370	14	308	560	2,264	4,480	2010
2011	181	317	679	342	19	686	888	2,900	6,012	2011
2008 1st	189	42	29	105	-	153	127	379	1,024	2008 1er
2nd	193	38	68	68	-	41	131	331	870	2ème
3rd	266	91	64	150	-	100	120	1,094	1,885	3ème
4th	231	93	31	77	4	263	129	351	1,179	4ème
2009 1st	227	44	64	56	-	74	132	485	1,082	2009 1er
2nd	90	164	30	124	-	51	137	297	892	2ème
3rd	178	30	68	100	1	44	182	424	1,026	3ème
4th	230	54	51	151	-	108	113	330	1,038	4ème
2010 1st	19	22	90	49	7	27	131	232	577	2010 1er
2nd	27	54	65	134	0	65	87	623	1,055	2ème
3rd	62	72	293	94	5	96	171	608	1,402	3ème
4th	107	56	99	93	1	121	171	800	1,447	4ème
2011 1st	34	74	251	58	0	101	288	597	1,404	2011 1er
2nd	59	117	250	78	3	188	188	701	1,585	2ème
3rd	38	76	64	103	14	292	218	729	1,534	3ème
4th	50	51	114	103	1	105	193	872	1,489	4ème

Source: Department of Customs and Inland Revenue / Service des Douanes et Contributions Indirectes

Table 6.6 Imports Cleared for Home Consumption, in Value

Tableau 6.6 Importations destinées à la consommation intérieure par produit selon la Classification Type pour le Commerce International, en valeur

**In million Vatu
En million de Vatu**

Year Quarter	Food & Live Animals Produits alimentaires et animaux vivants	Beverages & Tobacco Boissons et tabacs	Crude Materials Except Fuels Matières brutes non combustibles	Mineral Fuels Energie fossile	Oils, Fats & Waxes Huiles et graisses animales et végétales	Chemical Products Produits chimiques	Basic Manufactured Products Produits manufacturés	Machines & Transport Equipment Machines et matériels de transports	Miscellaneous Manufactured Goods Produits manufacturés divers	Goods N.E.C. Articles et transactions, N.C.A	Total	Année Trimestre
2008	4,785	844	427	5,043	168	2,751	4,347	9,731	2,756	617	31,469	2008
2009	4,840	1,016	319	3,755	107	3,310	4,284	7,814	3,165	781	29,391	2009
2010	5,108	1,023	419	3,618	133	2,923	3,817	7,252	2,735	361	27,390	2010
2011	5,537	1,038	379	4,835	129	2,855	3,566	5,542	2,820	362	27,062	2011
2008 1st	1,048	204	79	1,199	35	635	975	2,140	611	260	7,187	2008 1er
2nd	1,179	202	105	1,053	44	748	1,045	2,454	669	63	7,561	2ème
3rd	1,354	167	128	1,619	44	713	1,121	2,414	697	211	8,467	3ème
4th	1,204	271	116	1,171	46	655	1,207	2,723	779	83	8,253	4ème
2009 1st	997	215	52	683	31	754	828	2,508	807	62	6,938	2009 1er
2nd	1,239	236	85	885	16	719	1,086	1,687	766	201	6,920	2ème
3rd	1,221	248	102	696	20	973	966	1,579	652	94	6,552	3ème
4th	1,383	317	80	1,490	40	864	1,403	2,040	940	424	8,981	4ème
2010 1st	1,028	233	91	562	25	661	845	1,889	469	66	5,868	2010 1er
2nd	950	170	93	1,205	32	680	808	1,543	522	84	6,087	2ème
3rd	1,516	239	128	1,122	27	765	1,166	2,019	773	111	7,865	3ème
4th	1,614	381	107	729	50	817	999	1,801	972	100	7,570	4ème
2011 1st	1,044	216	77	1,208	22	750	935	1,527	582	49	6,410 r	2011 1er
2nd	1,343	239	74	866	29	729	822	1,134	705	98	6,039	2ème
3rd	1,551	297	123	1,266	35	699	946	1,468	773	80	7,238	3ème
4th	1,599	286	103	1,495	43	678	864	1,414	759	134	7,375	4ème

Source: Department of Customs and Inland Revenue / Service des Douanes et Contributions Indirectes

Table 6.7 Imports for Home Consumption by main Countries of Consignment, Value
Tableau 6.7 Importations pour consommation intérieure par principaux pays fournisseurs, en valeur

In million Vatu
En millions de Vatu

Year Quarter	Australia	New Zealand	Fiji	Japan	France	New Caledonia	Hong Kong	Singapore	Other Countries	Total	Année Trimestre
	Australie	Nouvelle Zélande	Iles Fidji	Japon		Nouvelle Calédonie	Hong-Kong	Singapour	Autres Pays		
2008	8,519	4,107	2,764	1,815	1,495	478	666	4,328	7,296	31,469	2008
2009	8,661	3,991	2,664	1,709	769	299	306	2,933	8,059	29,391	2009
2010	8,540	3,725	2,138	1,007	661	632	290	3,456	6,941	27,390	2010
2011	8,092	3,103	1,686	696	875	471	1,246	4,928	5,965	27,062	2011
2008 1st	2,140	975	502	296	719	149	27	1,044	1,335	7,187	2008 1er
2nd	2,220	806	653	392	336	120	426	880	1,729	7,561	2ème
3rd	2,114	1,373	830	362	283	114	58	1,378	1,955	8,467	3ème
4th	2,045	954	779	764	157	95	155	1,026	2,278	8,253	4ème
2009 1st	1,806	622	766	418	204	72	70	490	2,489	6,938	2009 1er
2nd	2,294	950	467	423	171	75	77	690	1,773	6,920	2ème
3rd	2,228	983	689	140	166	81	66	495	1,703	6,552	3ème
4th	2,333	1,436	741	729	228	71	93	1,257	2,093	8,981	4ème
2010 1st	1,683	936	610	347	125	109	45	387	1,625	5,868	2010 1er
2nd	1,727	885	512	161	190	92	30	1,146	1,343	6,087	2ème
3rd	2,537	952	537	193	194	255	124	1,117	1,956	7,865	3ème
4th	2,593	952	479	306	152	175	91	806	2,016	7,570	4ème
2011 1st	1,798	849	476	192	248	122	125	1,182	1,417	6,410	2011 1er
2nd	1,925	792	557	204	263	86	58	843	1,311	6,039	2ème
3rd	2,234	869	498	170	240	136	91	1,296	1,704	7,239	3ème
4th	2,135	593	155	130	124	127	971	1,606	1,533	7,375	4ème

Source: Department of Customs and Inland Revenue / Service des Douanes et Contributions Indirectes

Table 7.1 Summary of Internal Migration Arrival Statistics

Tableau 7.1 Résumé des échanges migratoires avec l'extérieur

Year	Quarter	ARRIVALS / ARRIVEES									Day Visitors Visiteurs d'un jour	TOTAL VISITORS NOMBRE DE VISITEURS	Année	Trimestre
		PORT VILA			LUGANVILLE			TOTAL						
		Residents Résidents	Visitors Visiteurs	Total	Residents Résidents	Visitors Visiteurs	Total	Residents Résidents	Visitors Visiteurs	Total				
2008		18,536	88,241	106,777	585	2,416	3,001	19,121	90,657	109,778	106,138	196,795	2008	
2009		19,088	97,824	116,912	594	2,851	3,445	19,682	100,675	120,357	124,818	225,493	2009	
2010		20,531	94,909	115,440	522	2,271	2,793	21,053	97,180	143,688	140,468	237,648	2010	
2011		21,696	90,971	112,667	521	2,853	3,374	22,217	93,824	206,491	147,514	241,338	2011	
2008	1st	4,129	17,073	21,202	122	445	567	4,251	17,518	21,769	31,906	49,424	2008	1er
	2nd	4,296	20,054	24,350	141	680	821	4,437	20,734	25,171	16,700	37,434		2ème
	3rd	5,251	26,859	32,110	181	766	947	5,432	27,625	33,057	18,673	46,298		3ème
	4th	4,860	24,255	29,115	141	525	666	5,001	24,780	29,781	38,859	63,639		4ème
2009	1st	4,469	20,369	24,838	125	364	489	4,594	20,733	25,327	44,898	65,631	2009	1er
	2nd	5,131	21,697	26,828	162	648	810	5,293	22,345	27,638	30,587	52,932		2ème
	3rd	4,523	30,011	34,534	154	1,019	1,173	4,677	31,030	35,707	22,914	53,944		3ème
	4th	4,965	25,747	30,712	153	820	973	5,118	26,567	31,685	26,419	52,986		4ème
2010	1st	4,406	19,668	24,074	106	229	335	4,512	19,897	24,409	33,930	53,827	2010	1er
	2nd	5,271	20,976	26,247	112	547	659	5,383	21,523	26,906	33,316	54,839		2ème
	3rd	5,355	28,638	33,993	132	875	1,007	5,487	29,513	35,000	32,186	61,699		3ème
	4th	5,499	25,627	31,126	172	620	792	5,671	26,247	57,373	41,036	67,283		4ème
2011	1st	4,471	16,313	20,784	112	287	399	4,583	16,600	37,384	33,541	50,141	2011	1er
	2nd	5,234	21,483	26,717	125	698	823	5,359	22,181	48,898	51,119	73,300		2ème
	3rd	5,966	28,877	34,843	132	1,020	1,152	6,098	29,897	64,740	31,988	61,885		3ème
	4th	6,025	24,298	30,323	152	848	1,000	6,177	25,146	55,469	30,866	56,012		4ème

Source : Department of Immigration / Services de l'Immigration

Table 7.2 Arrivals of Residents by Nationality

Tableau 7.2 Résidents par nationalité

Year	Quarter	Ni-Vanuatu	Australian	French	British	New Zealander	Asian	Pacific Islanders	North American	Other Countries	TOTAL	Année	Trimestre
		Australiens	Français	Britanniques	Néo-Zélandais	Asiatiques	Iles du Pacifique	Amérique du Nord	Autres Pays				
2008		11,066	3,340	1,667	139	1,276	388	577	436	232	19,121	2008	
2009		11,527	3,378	1,736	136	1,246	406	567	412	275	19,682	2009	
2010		11,794	3,700	1,894	132	1,436	504	768	496	330	21,053	2010	
2011		12,461	3,859	1,802	244	1,368	713	1,088	350	332	22,217	2011	
2008	1st	1,991	869	495	28	347	112	225	122	61	4,251	2008	1er
	2nd	2,619	812	367	18	282	91	83	106	59	4,437		2ème
	3rd	3,253	891	420	58	357	90	179	122	61	5,432		3ème
	4th	3,203	768	384	35	290	95	89	86	51	5,001		4ème
2009	1st	2,088	989	494	50	380	122	277	135	60	4,594	2009	1er
	2nd	3,360	800	413	59	314	98	101	73	74	5,293		2ème
	3rd	2,808	792	387	19	281	107	105	105	73	4,677		3ème
	4th	3,271	797	442	7	271	78	84	99	68	5,118		4ème
2010	1st	2,232	870	533	15	392	94	149	153	73	4,512	2010	1er
	2nd	3,431	854	392	26	318	117	101	88	55	5,383		2ème
	3rd	2,897	929	497	46	369	170	319	152	108	5,487		3ème
	4th	3,234	1,046	472	45	357	122	199	103	93	5,671		4ème
2011	1st	1,991	976	506	62	353	171	371	73	80	4,583	2011	1er
	2nd	3,221	885	397	56	332	157	147	81	83	5,359		2ème
	3rd	3,586	967	431	51	337	190	347	86	103	6,098		3ème
	4th	3,663	1,031	468	75	346	195	223	110	66	6,177		4ème

Source : Department of Immigration / Services de l'Immigration

Table 7.3 Visitor Arrivals by Usual Country of Residence

Tableau 7.3 Visiteurs par pays de résidence habituelle

Year	Quarter	Australia	New Zealand	New Caledonia	Other Pacific Countries	Europe	North America	Japan	Other Countries	TOTAL	Année	Trimestre
		Australie	Nouvelle-Zélande	Nouvelle-Calédonie	Autres Pays du Pacifique	Europe	Amérique du Nord	Japon	Autres Pays			
2008		53,251	13,916	9,648	3,759	4,887	2,579	591	2,026	90,657	2008	
2009		64,909	12,607	9,155	3,708	4,890	2,549	642	2,216	100,675	2009	
2010		58,760	11,927	11,410	4,719	4,888	2,395	517	2,564	97,180	2010	
2011		57,806	11,396	11,374	3,312	5,260	1,919	630	2,127	93,824	2011	
2008	1st	10,373	2,043	2,284	764	895	561	149	449	17,518	2008	1er
	2nd	11,625	3,446	2,192	1,110	957	671	172	561	20,734		2ème
	3rd	15,563	5,237	2,638	939	1,743	883	145	477	27,625		3ème
	4th	15,690	3,191	2,534	946	1,291	464	125	539	24,780		4ème
2009	1st	14,456	1,658	1,843	648	1,075	416	167	470	20,733	2009	1er
	2nd	14,408	2,918	1,923	828	1,121	570	134	443	22,345		2ème
	3rd	18,818	5,163	2,571	1,119	1,476	933	227	723	31,030		3ème
	4th	17,227	2,867	2,818	1,113	1,217	630	115	580	26,567		4ème
2010	1st	11,590	1,837	2,787	1,312	1,066	569	143	594	19,897	2010	1er
	2nd	12,575	3,146	2,373	966	1,074	598	101	692	21,523		2ème
	3rd	17,754	4,457	3,027	1,195	1,536	684	137	723	29,513		3ème
	4th	16,842	2,488	3,223	1,246	1,212	544	137	555	26,247		4ème
2011	1st	10,311	1,402	2,024	887	1,006	350	139	481	16,600	2011	1er
	2nd	13,592	2,474	2,829	837	1,262	610	123	454	22,181		2ème
	3rd	17,861	4,857	3,063	839	1,801	618	215	643	29,897		3ème
	4th	16,042	2,663	3,458	749	1,191	341	153	549	25,146		4ème

Source : Department of Immigration / Services de l'Immigration

Table 7.4 Visitor Arrivals by Purpose of Visit

Tableau 7.4 Visiteurs selon le motif du voyage

Year	Quarter	DAY VISITORS VISITEURS D'UN JOUR			VISITORS VISITEURS			TOTAL VISITORS	Année	Trimestre	
		Cruiseship Navire de croisière	Stop Over Escale	Holiday Vacances	Visiting Friends and Relatives Visite à des amis ou à la famille	Business, Meeting, Conference Affaires, réunion, conférence	Other Purposes Autres motifs	Total Visitors Nombre de Visiteurs			NOMBRE TOTAL DES VISITEURS
2008		106,138	595	70,313	9,784	9,965	-	90,657	196,795	2008	
2009		124,818	488	84,957	5,499	9,420	311	100,675	225,493	2009	
2010		140,468	692	80,681	6,079	9,615	113	97,180	237,648	2010	
2011		147,514	790	75,790	7,299	9,859	86	93,824	241,338	2011	
2008	1st	31,906	113	12,901	3,115	1,389	-	17,518	49,424	2008	1er
	2nd	16,700	79	15,940	2,181	2,534	-	20,734	37,434		2ème
	3rd	18,673	189	22,116	2,075	3,245	-	27,625	46,298		3ème
	4th	38,859	213	19,357	2,413	2,797	-	24,780	63,639		4ème
2009	1st	44,898	168	16,597	1,719	2,046	203	20,733	65,631	2009	1er
	2nd	30,587	95	17,648	1,940	2,599	62	22,345	52,932		2ème
	3rd	22,914	125	27,244	874	2,741	46	31,030	53,944		3ème
	4th	26,419	100	23,468	965	2,034	-	26,567	52,986		4ème
2010	1st	33,930	217	16,122	1,147	2,409	2	19,897	53,827	2010	1er
	2nd	33,316	157	17,330	1,473	2,554	10	21,523	54,839		2ème
	3rd	32,186	205	24,105	1,988	3,143	72	29,513	61,699		3ème
	4th	41,036	113	23,124	1,471	1,510	29	26,247	67,283		4ème
2011	1st	33,541	198	13,066	1,361	1,969	6	16,600	50,141	2011	1er
	2nd	51,119	253	17,495	1,723	2,686	24	22,181	73,300		2ème
	3rd	31,988	213	24,624	2,120	2,885	55	29,897	61,885		3ème
	4th	30,866	126	20,605	2,095	2,319	1	25,146	56,012		4ème

Source : Department of Immigration / Services de l'Immigration

Table 8 Exchange Rates: Averages of Rates Used by the Collector of Customs Department**Tableau 8 Taux de change: moyennes des taux utilisés par le Service des Douanes**

Year	Quarter	For 100 Vatu / Pour 100 vatu										Année	Trimestre
		\$AUD	£Stg	CFP	\$USD	\$NZD	¥JPY	\$FJD	\$HKD	€EUR	\$SGD		
2008		1.11	0.52	78.62	0.96	1.31	99.79	1.51	7.40	0.66	1.35	2008	
2009		1.22	0.58	77.28	0.86	1.54	80.99	1.65	6.42	0.65	1.32	2009	
2010		1.07	0.64	88.07	0.97	1.35	86.12	1.83	7.47	0.74	1.34	2010	
2011		1.02	0.67	89.38	1.04	1.32	84.18	1.83	8.05	0.76	1.32	2011	
2008	1st	1.09	0.51	80.00	0.98	1.25	104.75	1.50	7.61	0.67	1.40	2008	1er
	2nd	1.08	0.52	78.23	1.01	1.27	104.42	1.51	7.84	0.66	1.39		2ème
	3rd	1.07	0.53	78.23	0.99	1.34	105.22	1.52	7.68	0.66	1.37		3ème
	4th	1.19	0.53	78.01	0.85	1.40	84.79	1.49	6.48	0.66	1.25		4ème
2009	1st	1.24	0.58	75.78	0.82	1.55	76.43	1.51	6.17	0.64	1.22	2009	1er
	2nd	1.19	0.59	77.77	0.86	1.48	83.18	1.72	6.56	0.65	1.28		2ème
	3rd	1.22	0.58	77.79	0.89	1.57	82.17	1.66	6.48	0.66	1.38		3ème
	4th	1.21	0.59	77.77	0.88	1.57	82.19	1.71	6.48	0.66	1.39		4ème
2010	1st	1.09	0.63	83.68	0.97	1.37	88.19	1.84	7.46	0.71	1.37	2010	1er
	2nd	1.08	0.65	89.01	0.96	1.36	89.30	1.83	7.38	0.75	1.34		2ème
	3rd	1.06	0.63	90.26	0.95	1.34	83.08	1.82	7.34	0.76	1.31		3ème
	4th	1.04	0.65	89.32	1.00	1.35	83.92	1.83	7.71	0.75	1.33		4ème
2011	1st	1.06	0.66	90.72	1.02	1.34	84.24	1.83	7.88	0.76	1.32	2011	1er
	2nd	1.00	0.66	88.31	1.05	1.33	87.16	1.84	8.14	0.74	1.32		2ème
	3rd	1.00	0.68	87.45	1.07	1.27	84.94	1.83	8.26	0.76	1.32		3ème
	4th	1.02	0.66	91.03	1.02	1.32	80.38	1.82	7.91	0.77	1.33		4ème

Source: Department of Customs and Inland Revenue / Service des Douanes et Contributions Indirectes

TRANSPORT

Table 9 Private Motor Vehicle Registrations in Port Vila and Luganville

Tableau 9 Immatriculation de véhicules privés à Port-Vila et Luganville

Year	Quarter	Motorcars Autos	Pick-Ups Camionnettes	Trucks Camions	Buses Autobus, minibus	Motor-cycle Motocyclettes	Total	Année	Trimestre
2008		485	465	169	202	88	1,409	2008	
2009		391	385	105	151	86	1,118	2009	
2010		380	360	98	209	110	1,157 r	2010	
2011		426	355	68	229	94	1,162	2011	
2008	1st	88	90	50	34	4	266	2008	1er
	2nd	126	100	48	60	18	352		2ème
	3rd	161	153	42	62	42	460		3ème
	4th	110	122	29	46	24	331		4ème
2009	1st	130	102	20	30	25	307	2009	1er
	2nd	106	100	28	36	25	295		2ème
	3rd	75	86	37	38	21	257		3ème
	4th	80	97	20	47	15	259		4ème
2010	1st	106	67	25	40	36	274 r	2010	1er
	2nd	101	92	26	44	25	288 r		2ème
	3rd	76	103	27	63	22	291		3ème
	4th	97	98	20	62	27	304 r		4ème
2011	1st	96	94	11	64	25	280	2011	1er
	2nd	115	95	23	82	25	340		2ème
	3rd	118	84	22	39	23	286 r		3ème
	4th	97	82	12	44	21	256		4ème

Source: Rates and Tax Office, Department of Customs and Inland Revenue / Bureau de Patente, Service des Douanes et des Contributions Indirectes

Table 10 Number of Provident Fund Contributing Members / Formal employment by sex**Tableau 10** Nombre de membres de la caisse de prévoyance / Emploi par sexe

Year	Quarter	Male		Female		Total	Année	Trimestre
		Masculin	%	Féminin	%			
2008		13,819	62.3	8,345	37.7	22,164	2008	
2009		9,922	59.6	6,720	40.4	16,642	2009	
2010		10,265	59.7	6,925	40.3	17,190	2010	
2011		10,362	59.7	6,998	40.3	17,360	2011	
2008	1st	8,678	61.1	5,525	38.9	14,203	2008	1er
	2nd	11,046	61.4	6,930	38.6	17,976		2ème
	3rd	9,673	61.0	6,178	39.0	15,851		3ème
	4th	13,819	62.3	8,345	37.7	22,164		4ème
2009	1st	9,248	60.4	6,066	39.6	15,314	2009	1er
	2nd	9,218	60.0	6,148	40.0	15,366		2ème
	3rd	9,855	59.7	6,646	40.3	16,501		3ème
	4th	9,922	59.6	6,720	40.4	16,642		4ème
2010	1st	9,901	60.2	6,546	39.8	16,447	2010	1er
	2nd	9,856	59.6	6,692	40.4	16,548		2ème
	3rd	9,854	59.9	6,608	40.1	16,462		3ème
	4th	10,265	59.7	6,925	40.3	17,190		4ème
2011	1st	10,239	59.5	6,957	40.5	17,196	2011	1er
	2nd	9,724	59.1	6,730	40.9	16,454		2ème
	3rd	8,729	59.1	6,047	40.9	14,776		3ème
	4th	10,362	59.7	6,998	40.3	17,360		4ème

Source : Vanuatu National Provident Fund (VNPF) / Caisse Nationale de Prévoyance du Vanuatu (CNPV)

FOR MORE INFORMATION.....

INTERNET www.vnso.gov.vu the Vanuatu National Statistics Office website is the best place to access to summary data from our quarterly publications.

REGULAR PUBLICATIONS

Annual National Accounts of Vanuatu 2009
Detailed Commodity Trade 2010
Vanuatu Statistics Pocket Book 2010

Quarterly Quarterly Statistical Indicators, December Quarter of 2011
Consumer Price Index, December Quarter of 2011

Monthly Tourism and Migration, December 2011
Overseas Trade, December 2011

SPECIAL PUBLICATIONS

2009 National Population and Housing Census –Gender Monograph “Women and Men in Vanuatu”
2009 National Population and Housing Census – Basic Tables Report Volume 1
2009 National Population and Housing Census – Analytical Report Volume 2
Census of Agriculture 2007 (Thematic Studies in Fisheries and Forestry)
Census of Agriculture 2007, Main Report
Vanuatu Poverty Analysis Report, 2006 Household and Income Expenditure Survey
Vanuatu 2006 Household and Income Expenditure Survey Main Report
2004 Vanuatu Visitor Survey Report
Vanuatu Statistical Year Book, 2002
Annual Business Survey, 2001
Vanuatu 2000 Labour Market Survey
Informal Sector Survey 2000

POUR DE PLUS AMPLES INFORMATIONS.....

INTERNET Accès des résumés des données de nos bulletins trimestriels sur le site du Bureau National des Statistiques du Vanuatu,
www.vnso.gov.vu .

PUBLICATIONS REGULIERES

Annuelles Comptabilité Nationale du Vanuatu 2009
Tableaux détaillés du Commerce Extérieur du Vanuatu 2010
Le Vanuatu en chiffres 2010

Trimestrielles Indicateurs Statistiques Trimestriels, Quatrième Trimestre de 2011
Indice des Prix à la Consommation, Quatrième Trimestre de 2011

Mensuelles Tourisme et migration, Décembre 2011
Commerce Extérieur, Décembre 2011

PUBLICATIONS SPECIALES

Recensement de la Population et de l'habitat, 2009 – la Monographie du sexe “ Femmes et Hommes au Vanuatu”
Recensement de la Population et de l'habitat, 2009 – Tableaux essentiels du rapport : Volume 1
Recensement de la Population et de l'habitat, 2009 – Analyse du rapport : Volume 2
Recensement sur l'Agriculture, 2007
Analyse sur la pauvreté de l'Enquête sur les Revenus et Dépenses de 2006
Enquête sur les Recettes et Dépenses de 2006
Enquête sur les Visiteurs, 2004
Annuaire Statistique du Vanuatu, 2002
Enquête sur les Entreprises, 2001
Vanuatu 2000, Enquête sur le marché du travail
Enquête sur les petites entreprises, 2000