

PREFACE

The Vanuatu National Statistics Office (VNSO) is pleased to publish the Quarterly Statistical Indicators (QSI) for the Second Quarter of 2010.

This report contains a wide range of statistics, collected and processed by the VNSO from a variety of sources.

The Quarterly Statistical Indicators contains only a small fraction of available official statistics. More detailed information on different topics and tables of special interest can be obtained from other publications (refer to the list at the end of this QSI), or directly from the VNSO administrative databases.

Should you require more information on these indicators, our staff are always here to assist you.



Simil Johnson
Government Statistician

26th August 2010

Vanuatu National Statistics Office

Private Mail Bag 9019 PORT VILA Vanuatu Tel: (678) 22110/22111 Fax: (678) 24583 E-mail: stats@vanuatu.gov.vu	P. O. Box 273 LUGANVILLE Santo Tel / Fax: (678) 36542
---	--

Provincial Statistics Office

PO Box 22 Lakatoro, Malekula MALAMPA PROVINCE	Commercial Center Lenakel, Tanna TAFEA PROVINCE
PO Box 8 Saratamata, Ambae PENAMA PROVINCE	Sola, Vanua Lava Banks group TORBA PROVINCE

PREFACE

Le Bureau National des Statistiques du Vanuatu (BNSV) a le plaisir de publier son Bulletin Trimestriel des Indicateurs Statistiques (BITS) du Deuxième Trimestre de 2010.

Ce rapport couvre un large éventail de statistiques collectées et élaborées par le BNSV à partir d'une variété de sources.

Les Indicateurs Statistiques ne contiennent qu'une petite partie des statistiques disponibles. Des informations plus détaillées peuvent être obtenues dans d'autres publications (cf. liste à la fin de cette publication) ou directement des bases de données administratives du BNSV.

Pour plus de renseignements, contactez le BNSV à l'adresse ci-dessous.



Simil Johnson
Statisticien en Chef des services gouvernementaux

26 Août 2010

Bureau National des Statistiques du Vanuatu

Sac Postal Réserve 9019 PORT-VILA Vanuatu Tel: (678) 22110 / 22111 Fax: (678) 24583 E-mail: stats@vanuatu.gov.vu	Boîte Postale 273 LUGANVILLE Santo Tel / Fax: (678) 36542
---	--

Bureau Provincial des Statistiques

PO Box 22 Lakatoro, Mallicolo PROVINCE DE MALAMPA	Centre Commercial Lenakel, Tanna PROVINCE DE TAFEA
PO Box 8 Saratamata, Ambae PROVINCE DE PENAMA	Sola, Vanua Lava Iles Banks PROVINCE DE TORBA

CONTENTS

Table		Page
	OVERVIEW	1
1.1 – 1.2	PRODUCTION	11
	Copra, Cocoa, and Cattle	
2.1 – 2.2	COMMUNICATION	13
	Telephone Service Subscribers and Postal Services	
3	ENERGY	15
	Electricity Consumption	
4.1 – 4.2	PRICE INDICES	16
	CPI for Vila and Luganville, by Expenditure Group	
5.1 – 5.3	GOVERNMENT FINANCE STATISTICS	18
	Revenue and Expenditure	
6.1 – 6.8	OVERSEAS TRADE	21
	Value and Volume of Exports, by Main Products; by Country of Destination; Value of Imports, by SITC; by Country of Consignment.	
7.1 – 7.4	TOURISM	29
	Summary of Tourism Statistics; Visitors Arrivals by Purpose, Arrivals by Country of Usual Residence;	
8	EXCHANGE RATES	33
	Exchange Rates: Average of rates used by the collector of Customs Department	
9.1 – 9.2	MONETARY AND BANKING	34
	Major Monetary Indicators; Money Supply	
10	BALANCE OF PAYMENTS	36
	Balance of Payments Summary	
11	TRANSPORT	37
	Private Motor Vehicles Registration	
12	EMPLOYMENT	38
	Number of Provident Fund contributing members	
	List of statistical publications	39

SOMMAIRE

Tableau		Page
	PANORAMA	6
1.1 – 1.2	PRODUCTION Coprah, Cacao et Viande bovine	11
2.1 – 2.2	COMMUNICATION Abonnement aux services téléphoniques et Services postaux	13
3	ENERGIE Consommation d'électricité	15
4.1 – 4.2	INDICE DES PRIX Indice des prix pour Port-Vila et Luganville par poste de dépense	16
5.1 – 5.3	LES STATISTIQUES DES FINANCES PUBLIQUES Revenu, dépense et dépense par fonction	18
6.1 – 6.8	COMMERCE EXTERIEUR Valeur et volume des exportations, par principales exportations, par pays-client; valeur et volume des importations selon la CTCI, par pays-fournisseurs	21
7.1 – 7.4	TOURISME Résumé statistique sur le tourisme, le nombre de visiteurs selon le motif de voyage par dernier pays résident.	29
8	TAUX DE CHANGE Taux de change: moyennes des taux utilisés par le Service des Douanes	33
9.1 – 9.2	MONAIE ET CREDIT Principaux indicateurs monétaires; Masse monétaire	34
10	BALANCE DE PAIEMENTS Résumé de la balance de paiements	36
11	TRANSPORT Immatriculation de véhicules privés	37
12	EMPLOI Membres de la caisse de prévoyance	38
	Liste des publications statistiques	40

Symbols:

The interpretation of the symbols used throughout this publication is as follows:

n.a.	not available	e	estimate
r	revised	p	provisional
t	Metric Tonne	-	nil or less than half final unit shown
N.E.C.	Not elsewhere classified	Vt	Vatu

Notes:

- All data are from the Vanuatu National Statistics Office unless otherwise stated.

Symboles:

Les symboles utilisés dans la publication doivent être interprétés comme suit:

n.a.	non disponible	e	donnée estimée
r	donnée rectifié	p	provisoire
t	Tonne	-	résultat nul ou inférieur au demi de l'unité indiquée
N.C.A.	Non classifié ailleurs	Vt	Vatu

Notes:

- Toutes les données proviennent du Bureau National des Statistiques du Vanuatu, autrement la source est indiquée.
- Pour des raisons de commodité, le système de notation numérique anglo-saxon a été conservé dans les tableaux. La virgule, qui indique normalement la séparation entre la partie entière et la partie décimale d'un nombre dans le système francophone est remplacée par le point. La virgule est employée ici pour séparer les groupes de trois chiffres dans les grands nombres.

OVERVIEW

Cattle Production (refer to Tables 1.2)

- The number of cattle slaughtered increased by 5% from 3,644 heads in the June quarter of 2009 to 3,847 in the June quarter of 2010. It also rose by 1% over the March quarter of 2010.

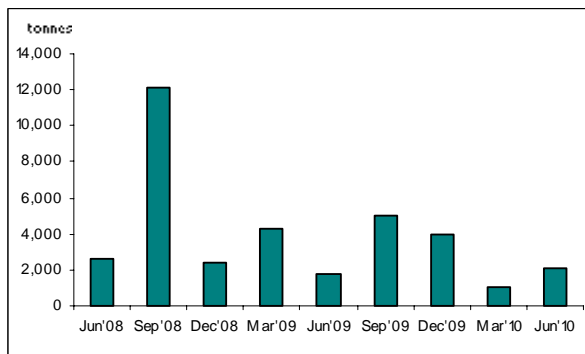
Copra Exports (refer to Tables 6.2 and 6.3)

- Copra exports increased in quantity by 13% and 91% as compared to the June quarter of the 2009 and over the March quarter of 2010.
- In Vatu terms, Copra exports also increased by 82% over the same period in the previous year from 50 million Vatu to 91 million Vatu in the June quarter of 2010. It also recorded a significant increase of 153% over the March quarter of 2010.

Copra Exports

Quantity in tonnes

2nd quarter 2008 to 2nd quarter 2010



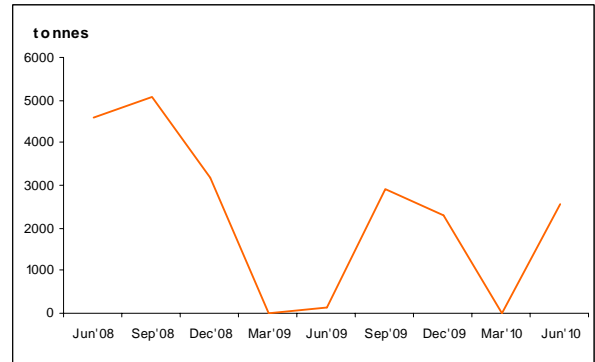
Coconut Oil (refer to Tables 6.2 and 6.3)

- Coconut oil exports increased from 119 tonnes in the June quarter of 2009 to 2,579 tonnes in the June quarter of 2010 whereas, there was no shipment in the March quarter of 2010.
- In Vatu terms, it rose from 7 million in the same period of last year to 199 million in the June quarter of 2010.

Coconut Oil Exports

Quantity in tonnes

2nd quarter 2008 to 2nd quarter 2010



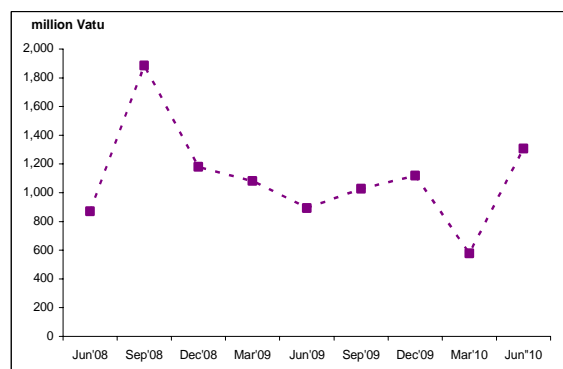
Domestic Exports (refer to Table 6.2)

- Domestic export (excluding re-exports) earnings amounted to 1,308 million Vatu in the June quarter of 2010, an increase of 47% over the same period of 2009. All principal domestic exports contributed to this increase except for the sawn timber which contributed to a decrease of 33%. When compared to the previous quarter, domestic exports increased by 127%.

Domestic Exports

In million Vatu

2nd quarter 2008 to 2nd quarter 2010



Kava (refer to Tables 6.2 and 6.3)

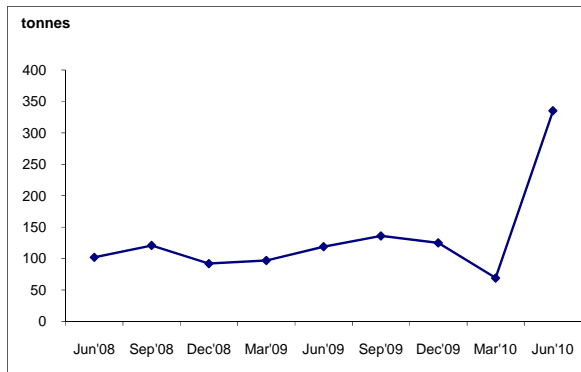
- Kava exports showed significant increases by 182%, from 119 tonnes in the June quarter of 2009 to 335 tonnes in the June quarter of 2010 and 386% when compared to the previous quarter.

- In Vatu terms, kava exports increased by 91% over the June quarter of 2009 from 174 million Vatu to 332 million Vatu in June 2010 and registered a significant increase of 310% over the March quarter of 2010.

Kava exports

Quantity in tonnes

2nd quarter 2008 to 2nd quarter 2010



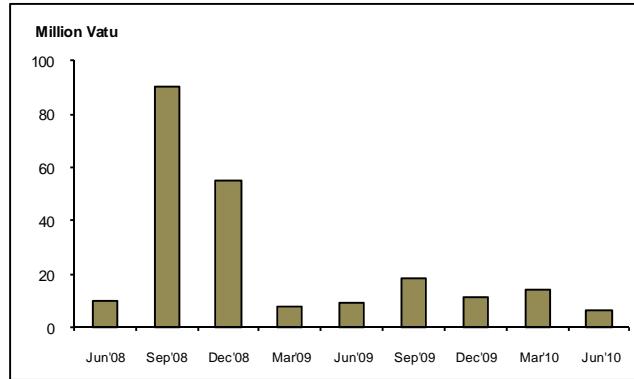
Timber (refer to Table 6.2)

- The value of timber exports for the June quarter of 2010 decreased by 33% compared to the same quarter of the previous year and 57% over the previous quarter.

Timber Exports

Million Vatu

2nd quarter 2008 to 2nd quarter 2010



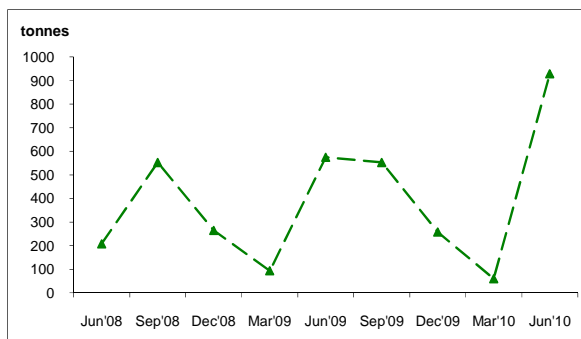
Cocoa (refer to Tables 6.2 and 6.3)

- Cocoa exports increased by 62% in quantity from 575 tonnes in June 2009 to 929 tonnes in June quarter of 2010 and recorded a huge increase when compared to the March quarter of 2010.
- Cocoa exports increased by 41% in value during the June quarter of 2010 over the same period of 2009. When compared to the previous quarter, it also registered a significant increase from 15 million Vatu to 186 million Vatu in the June quarter of 2010.

Cocoa Exports

Quantity in tonnes

2nd quarter 2008 to 2nd quarter 2010



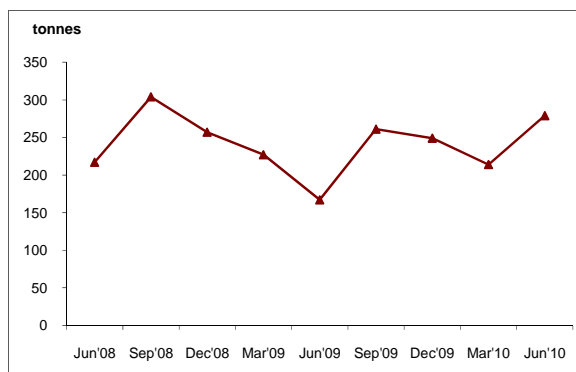
Beef (refer to Tables 6.2 and 6.3)

- Beef exports in quantity increased by 67% in June quarter 2010 over the same quarter of 2009 and 30% over the March quarter of 2010.
- In Vatu terms, beef exports increased by 56% and 22% over the June quarter of 2009 and the March quarter of 2010.

Beef Exports

Quantity in tonnes

1st quarter 2008 to 1st quarter 2010



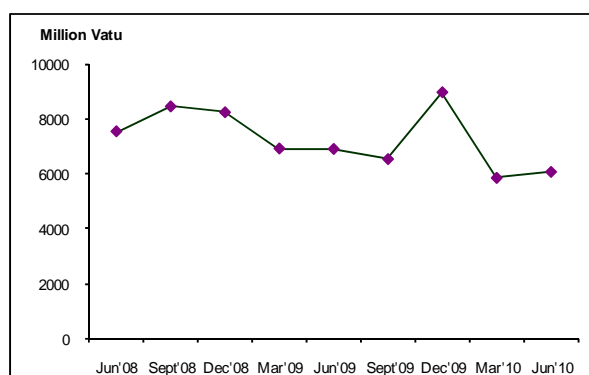
Imports for Home Consumption (refer to Tables 6.6 and 6.8)

- The value on imports for home consumption recorded a decrease of 12% over the corresponding quarter of 2009 from 6,920 to 6,087 million Vatu in the June quarter of 2010. Compared to the same quarter of the previous year, there were decreases recorded in the June quarter of 2010 for beverages and tobacco; basic manufactured products; food and live animals; machines and transport equipment; chemical products, miscellaneous manufactured goods and goods not classified elsewhere by 28%, 26%, 23%, 9%, 5%, 32% and 58%. The rest of the groupings of the imported goods: oils, fats and waxes; mineral fuel and crude materials increased respectively by 100%, 36% and 9% compared with the same period.
- During the June quarter of 2010, the value of the selected ten high imported items decreased by 5% over the same quarter of 2009. This fall was attributable to the drop in wheat flour (-98%), rice (-76%), liquefied gas (-65%), prepared preserved mackerel (-47%), household effects (-21%), pharmaceutical products (-2%), and frozen chicken wings (-2%). However, motor spirit, fuels and cement increased respectively by 78%, 55% and 12% over the same period.

Imports for Home Consumption

In million Vatu

2nd quarter 2008 to 2nd quarter 2010



Trade Deficit (refer to Table 6.1)

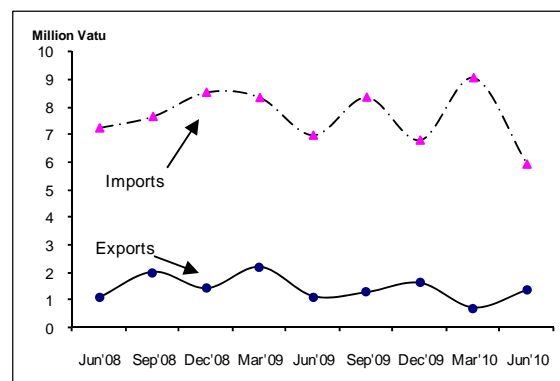
- According to the June quarter of 2010 provisional trade figures, Vanuatu's trade deficit (including re-exports) stood at 4,782 million Vatu, 2,440 million Vatu more than the same quarter of previous year. Imports decreased by 27% compared to the June quarter of 2009 and 4% over the previous quarter. Exports also decreased by 21% compared to the

June quarter of 2009 (exceptionally high exports driven by re-exports) and 92% over the previous quarter.

Trade deficit

In million Vatu

2nd quarter 2008 to 2nd quarter 2010



Tourism (refer to Tables 7.1 to 7.4)

- The total visitors¹ to Vanuatu increased by 4% from 52,932 in the June quarter of 2009 to 54,839 in the June quarter of 2010. On the other hand, it recorded a slight increase of 2% over the previous quarter.
- Visitors arriving by air slightly declined by 4% from 22,345 in the June quarter of 2009 to 21,523 in the June quarter of 2010. Nevertheless, it increased by 8% over the previous quarter.
- Cruiseship arrivals increased by 9% compared to the same quarter of 2009. On the other hand, it shows a decrease of 2% over the previous quarter.
- Australia continued to be the major source of tourists to the country, accounting for 58% of visitors.
- Australian visitors decreased by 13% compared to the corresponding quarter of last year. Decreases over the same period were also shown for the following country groupings: Japan (-25%) and Europe (-4%). The visitors coming from New Caledonia, New Zealand, North America and Other Pacific countries recorded increases of 23%, 8%, 5% and 17% respectively over the corresponding period of 2009. The number of

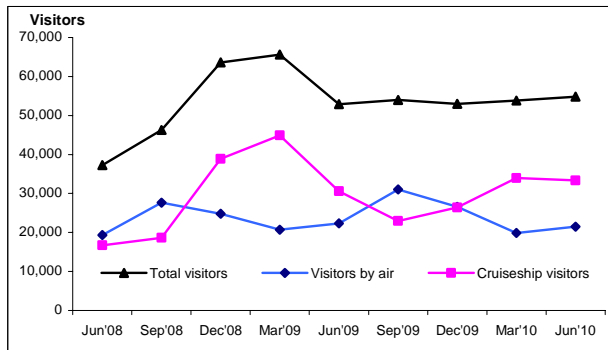
¹ Refers to the both air and cruiseship visitors

visitors from other countries also registered an increase of 56% over the same period.

- In the June quarter of 2010, 81% visitors came to Vanuatu for holiday, 12% for business, meeting or conference and 7% to visit friends and relatives.

Number of Visitors by Quarter

2nd quarter 2008 to 2nd quarter 2010



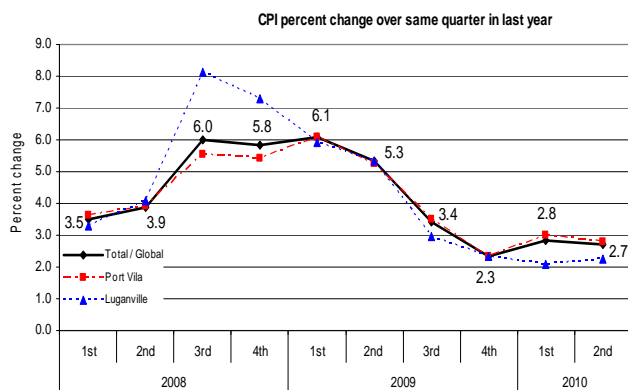
Consumer Price Index (refer to Tables 4.1 and 4.2)

- The Consumer Price Index (CPI) for June quarter of 2010 recorded a slight price increase of 0.7 percent over the March quarter of 2010. Port Vila prices went up by 0.7 percent as compared to March quarter of 2010 and Luganville prices also increased by 0.6 percent over the same period.

Inflation Rate

Rate of change over previous quarter of 2009

2nd quarter 2008 to 2nd quarter 2010



- The increase in the prices for Housing and Utilities; Food; and Alcoholic Drinks and Tobacco contributed the most to the price increase in June quarter of 2010. The rise in the index for Housing and Utilities group resulted from the increased

electricity rates for both Port Vila and Luganville and water supply rates for Port Vila. The Food index group increased in both urban centres and was caused by the high prices of seasonal fruits and vegetables. The continuing increase in the index for Alcoholic Drinks and Tobacco group was caused by the increase in the rate of excise tax on these products. In the Port Vila index, both Alcohol and Tobacco rose while in Luganville the increase was due mostly to an increase in the price of cigarettes.

- However, the Recreation expenditure group decreased by 0.9 percent following a price fall in the recreational activities. Decreases in the index for Household Supplies and Miscellaneous were mainly due to the price decrease in the household items.

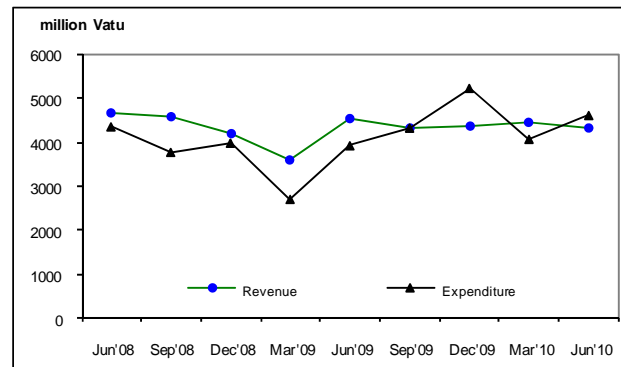
Summary of Government Revenue and Expenditure (refer to Table 5.1)

- Latest cash flow data shows that the Government recorded a deficit of 318 million Vatu during the June quarter of 2010 compared with a surplus of 590 million in the same period of 2009 and 372 million Vatu in the March quarter of 2010.

Government Revenue and Expenditure

In million Vatu

2nd quarter 2008 to 2nd quarter 2010



Revenue (refer to Table 5.2)

- The government revenue collection recorded a decrease of 5% over the June quarter of 2009 from 4,522 Vatu to 4,306 million in the June quarter of 2010 and 3% over the March quarter of 2010.

Expenditure (refer to Table 5.3)

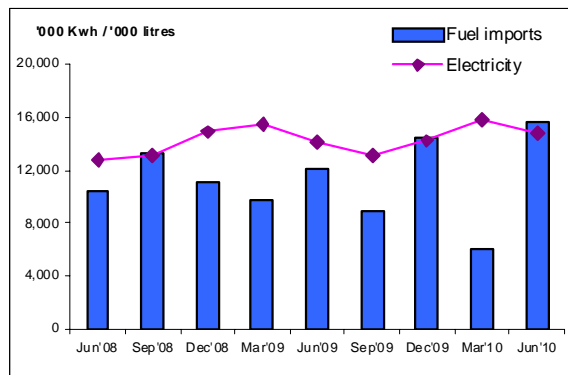
- Compared to the corresponding quarter of 2009, the total expenditure of June quarter of 2010 was 4,623 million Vatu. This represents an increase of 18% and 13% over the previous quarter.

Energy Consumption (refer to Table 3)

- In the June quarter of 2010, the total electricity consumption as measured by Unelco in thousand Kilowatts (Kwh) was 14,835 Kwh, representing a slight increase of 5 compared to the June quarter of 2009. However, it declined by 6% over the previous quarter.

Electricity and Fuel imports

In '000 Kwh and '000 litres
2nd quarter 2008 to 2nd quarter 2010



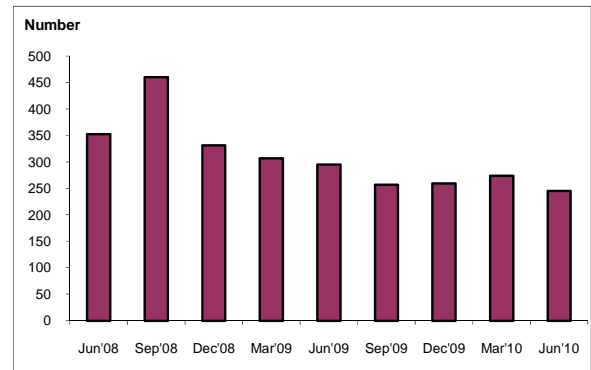
- The total volume of imported petrol, diesel and kerosene rose by 29% over the June quarter of 2009. It also recorded a major increase of 158% over the March quarter of 2010.

New Motor Vehicle Registration (refer to Table 11)

- Newly registered vehicles recorded a decrease of 17% in the June quarter of 2010 compared to the corresponding quarter of 2009. However, the number decreased by 11% when compared to the December quarter of 2009.

New Private Motor Vehicle Registration

2nd quarter 2008 to 2nd quarter 2010



PANORAMA

Production de bétail (voir Tableau 1.2)

- Le nombre de bovins abattus s'est accru de 5% par rapport au 2^{ème} trimestre 2009 de 3 644 à 3 847 têtes de bétail abattues. On note également une hausse de 1% par rapport au 1^{er} trimestre 2010.

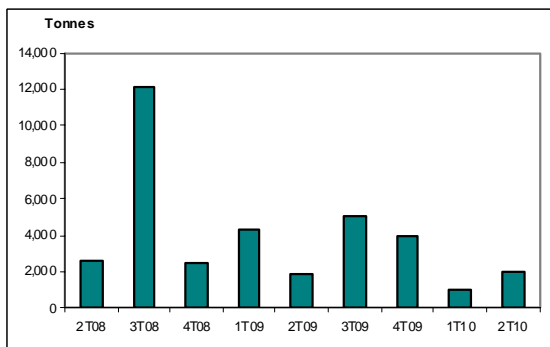
Coprah (voir Tableaux 6.2 et 6.3)

- La quantité d'exportation de coprah a respectivement augmenté de 13% et 91% par rapport au 2^{ème} trimestre de l'année précédente et au 1^{er} trimestre précédent.
- Les recettes d'exportation de coprah se sont accrues à 82% par rapport au 2^{ème} trimestre 2009, passant de 50 million de Vatu à 91 million de Vatu au 2^{ème} trimestre 2010. Elles se sont également élevées à 153% par rapport au 1^{er} trimestre 2009.

Exportation de coprah

Quantité en tonnes

2^{ème} Trimestre 2008 au 2^{ème} Trimestre 2010



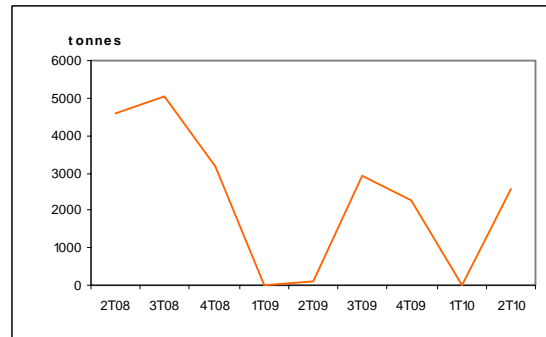
Huile de coco (voir Tableaux 6.2 et 6.3)

- Le volume d'exportation d'huile de coco se sont élevées de 119 tonnes au 2^{ème} trimestre 2009 à 2 579 au 2^{ème} trimestre 2010.
- Les exportations d'huile de coco ont augmenté de 7 million de Vatu au même trimestre de l'année précédente à 199 million de Vatu au 2^{ème} trimestre 2010

Exportation d'huile de coco

Quantité en tonnes

2^{ème} Trimestre 2008 au 2^{ème} Trimestre 2010



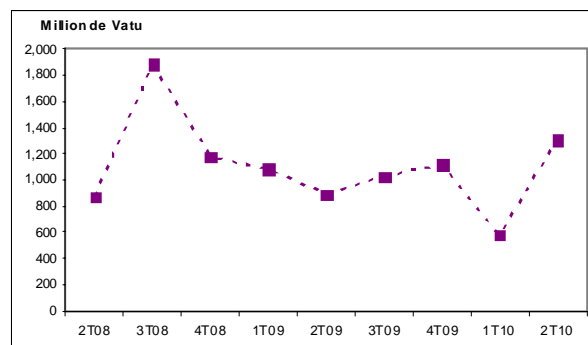
Exportations de produits locaux (voir Tableau 6.1)

- Au cours du 2^{ème} trimestre 2010, les exportations de produits locaux se sont chiffrées à 1 308 million de Vatu, soit une augmentation de 47% en valeur par rapport au même trimestre de 2009. Tous les produits locaux ont contribué à cette hausse sauf les bois débités qui ont enregistré une baisse de 33%. On note également une hausse importante de 127% par rapport au trimestre précédent.

Exportations de produits locaux

En millions de Vatu

2^{ème} Trimestre 2008 au 2^{ème} Trimestre 2010



Kava (voir Tableaux 6.2 et 6.3)

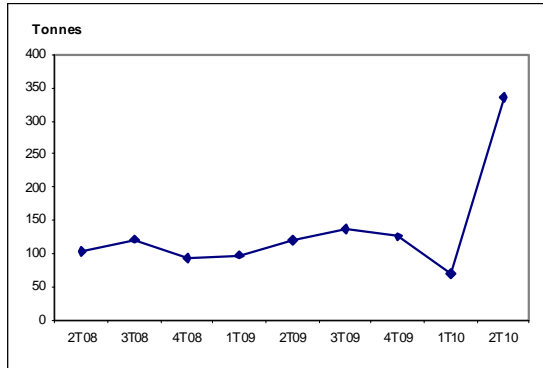
- Le volume d'exportation de kava s'est considérablement élevé à 182%, passant de 119 tonnes au 2^{ème} trimestre de 2009 à 335 tonnes au 2^{ème} trimestre de 2010. Il a considérablement augmenté de 389% par rapport au trimestre précédent.

- Les recettes d'exportation du kava ont haussé de 91% par rapport au 2^{ème} trimestre de 2009 de 174 à 332 million de Vatu. Elles ont aussi augmenté de 310% par rapport au trimestre précédent.

Exportation de kava

Quantité en tonnes

2^{ème} Trimestre 2008 au 2^{ème} Trimestre 2010



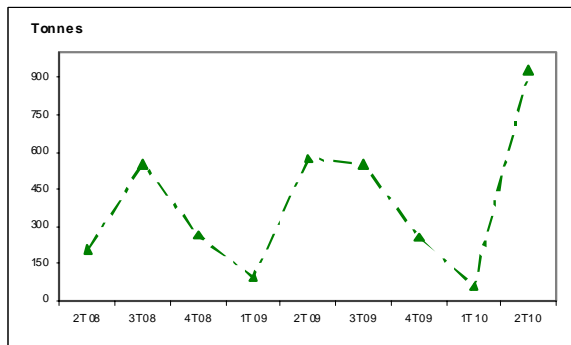
Cacao (voir Tableau 6.3)

- Le volume d'exportation du cacao a augmenté de 62% et a enregistré une hausse importante par rapport au 1^{er} trimestre 2010.
- Les exportations de cacao ont enregistré une hausse de 41% en valeur par rapport au 2^{ème} trimestre de 2009. Elles ont également augmenté de 15 million de Vatu au 1^{er} trimestre 2010 à 186 million 2^{ème} trimestre de 2010.

Exportation de cacao

Quantité en tonnes

2^{ème} Trimestre 2008 au 2^{ème} Trimestre 2010



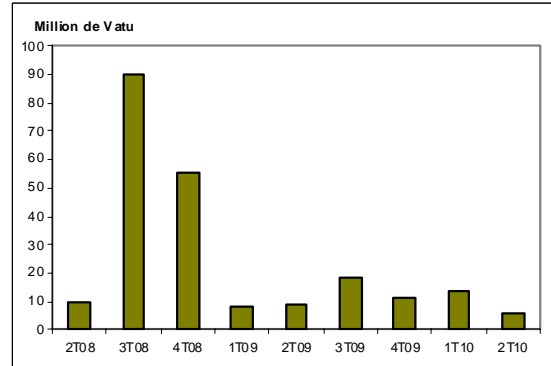
Bois débités (voir Tableau 6.2)

- Les recettes d'exportation de bois débités ont respectivement diminué de 33% et 57% par rapport au même trimestre de l'année dernière et par rapport au trimestre précédent.

Exportation de bois débités

En millions de Vatu

2^{ème} Trimestre 2008 au 2^{ème} Trimestre 2010



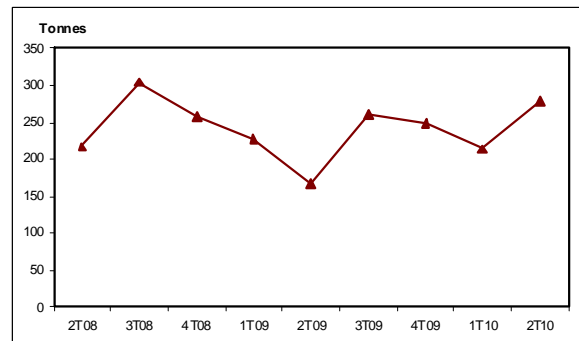
Viande bovine (voir Tableaux 6.2 et 6.3)

- La quantité d'exportation de viande bovine a augmenté de 67% et 30% par rapport au 2^{ème} trimestre de 2009 et au 1^{er} trimestre de 2010.
- Les recettes d'exportation de viande bovine se sont élevées à 57% et 23% par rapport au 2^{ème} trimestre de 2009 et au 1^{er} trimestre de 2010.

Exportation de viande

Quantité en tonnes

2^{ème} Trimestre 2008 au 2^{ème} Trimestre 2010

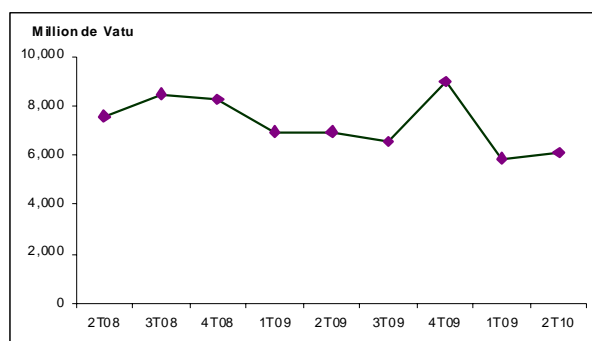


Importations destinées à la consommation intérieure (voir Tableaux 6.6 à 6.8)

- Les dépenses sur les importations destinées à la consommation intérieure ont diminué de 12% par rapport au même trimestre de 2009, passant de 6 920 à 6 087 millions de Vatu. Les groupes d'importation ayant enregistré à ce décroissement en termes de dépense tels que la boisson et le tabac ont baissé de 28%, les produits manufacturés ont décré de 26%, les produits alimentaires et les animaux vivants ont ralenti de 23%, les machines et matériels de transport ont diminué de 9%, les produits chimiques ont baissé de 5%, l'huile, les produits manufacturés divers ont décré de 32% et les articles et transactions non classifiés ailleurs ont diminué de 58%. Néanmoins, la consommation de la graisse animale et végétale, les produits d'énergie fossile et les produits en matières brutes non combustibles ont respectivement augmenté de 100%, 36% et 9% par rapport à la même période.
- La valeur des dix premiers articles d'importation a diminué à 5% par rapport au même trimestre de 2009. Les articles ayant contribué à cette baisse sont: la farine de blé (-98%), le riz (-76%), le gaz liquéfié (-65%), les maquereaux préparés et préservés (-47%), les effets personnels (-21%), les produits pharmaceutiques (-2%) et les ailes de poulets congelées (-2%). Par contre, l'essence pour automobile, le combustible et le ciment ont respectivement enregistré des hausses de 78%, 55%, et 12% au cours de la même période.

Importations destinées à la consommation intérieure - En millions de Vatu

2^{ème} Trimestre 2008 au 2^{ème} Trimestre 2010



Déficit commercial (voir Tableau 6.1)

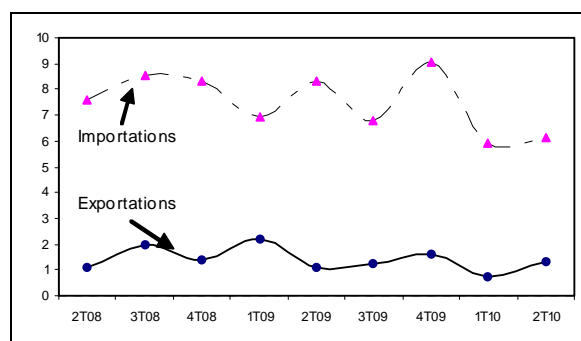
- Au 2^{ème} trimestre de 2010, le déficit de la balance commerciale (y compris les réexportations) était

de 4 782 millions de Vatu, soit 2 440 millions de Vatu de plus que le même trimestre de l'année précédente. Les importations ont respectivement diminué de 27% et 4% par rapport au 1^{er} trimestre de 2009 et au trimestre précédent. Les exportations ont également décré de 21% et 92% au cours des mêmes périodes.

Déficit commercial

En millions de Vatu

2^{ème} Trimestre 2008 au 2^{ème} Trimestre 2010



Tourisme (voir Tableaux 7.1 à 7.4)

- Au 2^{ème} trimestre 2010, 54 839 visiteurs¹ étaient venus au Vanuatu, soit une hausse de 4% par rapport au 2^{ème} trimestre de 2009. Le nombre de touriste a également augmenté de 2% par rapport au 1^{er} trimestre de 2010.
- Au 2^{ème} trimestre de 2010, le nombre des visiteurs arrivant par avion a légèrement diminué de 4%, passant de 22 345 visiteurs au 2^{ème} trimestre de 2009 à 21 523 visiteurs au 2^{ème} trimestre de 2010. Par contre, le nombre s'est élevé à 8% par rapport au trimestre précédent.
- Le nombre total de croisiéristes a enregistré une augmentation de 9% par rapport au même trimestre de 2009. Néanmoins, on note une hausse de 2% par rapport au trimestre précédent.
- L'Australie reste la majeure source de touristes au Vanuatu comptant environ 58% de visiteurs au 2^{ème} trimestre de 2010.
- Le nombre de visiteurs australiens a décré de 13% par rapport au même trimestre de l'année précédente. Des baisses se sont également affichées pour le marché japonais (-25%) et l'Europe (-4%). Par contre, le nombre des

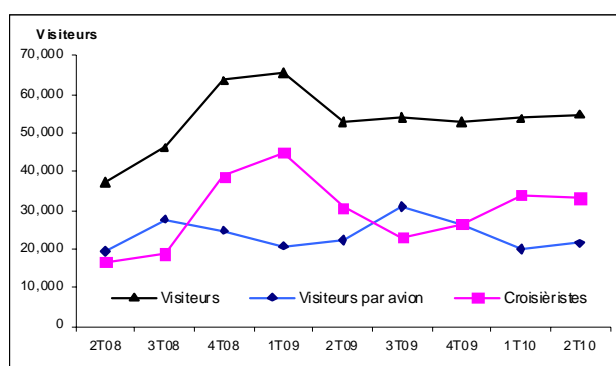
¹ se référer aux visiteurs par avion et aux croisiéristes

touristes venant de la Nouvelle-Calédonie, de la Nouvelle-Zélande, de l'Amérique du Nord, des autres pays du Pacifique ont respectivement enregistré des hausses de 23%, 8%, 5% et 17% par rapport à la même période. Le nombre de visiteurs venant des autres pays s'est également élevé à 56% au cours de la même période.

- Selon les motifs de visite dans le pays au 2^{ème} trimestre de 2010, on compte environ 81% de vacanciers, 12% pour affaires, réunions ou conférences et 7% pour des visites aux amis et à la famille.

Nombre de visiteurs par trimestre

2^{ème} Trimestre 2008 au 2^{ème} Trimestre 2010



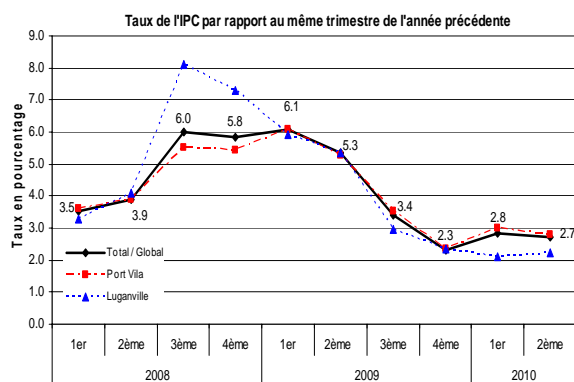
Indice des Prix à la Consommation (voir Tableau 4.1 à Tableau 4.2)

- L'Indice des Prix à la Consommation (IPC) a légèrement augmenté de 0,7% par rapport au 1^{er} trimestre de 2010. Les prix de Port-Vila se sont élevés à 0,7% et ceux de Luganville se sont également accrus à 0,6% par rapport à la même période.

Taux d'inflation

Variation par rapport aux trimestres précédents

2^{ème} Trimestre 2008 au 2^{ème} Trimestre 2010



- Les groupes de dépenses ayant contribué à la hausse du taux d'inflation étaient les suivants : le secteur du "Loyer, eau et énergie" a contribué à l'accroissement du taux due à l'augmentation des taux de charge sur le tarif de l'électricité et de l'eau à Port-Vila et à Luganville. Ainsi, on note également l'augmentation des charges des tarifs d'eau uniquement sur l'indice de Port-Vila. Le secteur des "Produits alimentaires" s'est élevé due à la hausse des prix de fruits et des légumes saisonniers dans ces deux centres urbains. L'élévation du taux du groupe de dépense sur la "Boisson alcoolisée et le tabac" continue à hausser due à l'augmentation des charges sur les impôts indirects sur ces produits. On note une hausse importante des prix sur la boisson alcoolisée et le tabac de l'indice des prix de Port-Vila tandis qu'à Luganville, l'augmentation du taux était due à l'accroissement des cigarettes.

- Par contre, le groupe de dépense des "Loisirs" a baissé de 0,9% suivant la diminution des activités de loisirs. Des baisses ont été aussi montrées dans l'indice pour les provisions des "Mobilier et équipements ménagers", principalement due à la diminution dans les équipements ménagers.

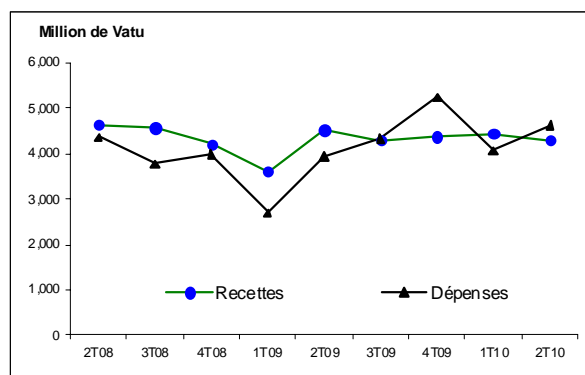
Récapitulatif des recettes et dépenses publiques (voir Tableau 5.1)

Au cours du 2^{ème} trimestre de 2010, les opérations fiscales de gouvernement central se sont détériorées avec un déficit de 318 millions de Vatu. Elles ont enregistré un excédent de 590 million de Vatu et 372 million de Vatu au 2^{ème} trimestre de 2009 et 1^{er} trimestre de 2010.

Recettes et des dépenses publiques

En millions de Vatu

2^{ème} Trimestre 2008 au 2^{ème} Trimestre 2010



Recettes (voir Tableau 5.2)

- Au 2^{ème} trimestre de 2010, les recettes récoltées étaient de 4 306 millions de Vatu. Elles ont diminué de 5% par rapport au 2^{ème} trimestre de 2009 et de 3% par rapport au 1^{er} trimestre de 2010.

Dépenses (voir Tableau 5.3)

- Les frais généraux se sont chiffrés à 4 623 millions de Vatu au 1^{er} trimestre de 2010, soit 18% par rapport au même trimestre de 2009. Ils ont également décliné de 13% par rapport au 1^{er} trimestre de 2010.

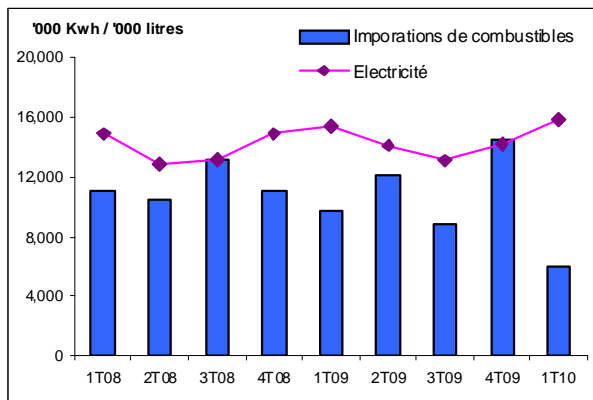
Consommation d'énergie (voir Tableau 3)

- Au cours du 2^{ème} trimestre de 2010, la société fournissant l'électricité mesure la consommation d'énergie en mille Kwh était de 14 835 méga watt, représentant une légère hausse de 5%. Cependant, elle a diminué de 6% par rapport au trimestre précédent.

Electricité et Importations de combustible

En '000 Kwh et '000 litres

2^{ème} Trimestre 2008 au 2^{ème} Trimestre 2010



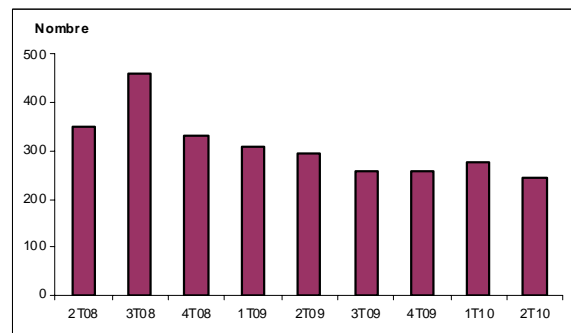
- Les importations d'essence, de mazout et de pétrole se sont accrues à 29% par rapport au 2^{ème} trimestre de 2009. On note également un accroissement significatif de 158% par rapport au 1^{er} trimestre de 2010.

Immatriculations de véhicules (voir Tableau 9)

- Le nombre de véhicules neufs immatriculés s'est accru à 17% au 2^{ème} trimestre de 2010 par rapport au même trimestre de 2009. Néanmoins, le nombre a diminué de 11% par rapport au 1^{er} trimestre de 2010.

Immatriculations de véhicules privés

2^{ème} Trimestre 2008 au 2^{ème} Trimestre 2010



PRODUCTION

Table 1.1 Copra and Cocoa Received for Exports and for Oil Production

Tableau 1.1 Coprah et cacao reçus pour exportations et pour la production d'huile

Year	Quarter	Copra / Coprah				Cocoa / Cacao			Année	Trimestre	
		In quantity / En quantité (tonnes)			In value (million Vt)	Producer's price (Vt / tonne)	In quantity	In value (million Vt)			Producer's price (Vt / tonne)
		Port Vila	Luganville	Total	En valeur (millions de Vt)	Prix reçu par le producteur	En quantité (tonnes)	En valeur (millions de Vt)			Prix reçu par le producteur
2007		-	34,278	34,278	971	28,331	972	89	91,753	2007	
2008		-	38,449	38,449	1,680	43,706	738	78	106,097	2008	
2009		-	23,167	23,167	525	22,675	102	102	112,294	2009	
2007	1st	-	7,071	7,071	188	26,621	49	4	87,020	2007 1er	
	2nd	-	9,008	9,008	241	26,759	320	30	92,737	2ème	
	3rd	-	9,297	9,297	265	28,518	498	45	91,361	3ème	
	4th	-	8,901	8,901	277	31,084	105	10	92,819	4ème	
2008	1st	-	9,158	9,158	383	41,772	20	2	94,769	2008 1er	
	2nd	-	12,603	12,603	610	48,385	343	36	104,544	2ème	
	3rd	-	11,707	11,707	570	48,703	237	26	108,812	3ème	
	4th	-	4,981	4,981	118	23,678	138	15	106,905	4ème	
2009	1st	-	2,612	2,612	42	15,932	75	8	101,086	2009 1er	
	2nd	-	4,984	4,984	102	20,375	472	53	112,414	2ème	
	3rd	-	7,100	7,100	147	20,651	259	30	114,581	3ème	
	4th	-	8,472	8,472	236	27,804	107	12	114,056	4ème	
2010	1st	-	8,115	8,115	243	29,928	34	4	118,746	2010 1er	
	2nd	na	na	na	na	na	na	na	na	2ème	

Source: VCMB (Vanuatu Commodities Marketing Board)

PRODUCTION

Table 1.2 Cattle Slaughter by Abattoirs
Tableau 1.2 Abattage de bovins par abattoirs

Number/tonne
Nombre/tonne

Year	Quarter	Vila			Santo			Total			Année	Trimestre
		Number of Head	Weight (tonne)	Av Carcass Weight	Number of Head	Weight (tonne)	Av Carcass Weight	Number of Head	Weight (tonne)	Av Carcass Weight		
		Nombre de tête	Poids (tonnes)	Poids moyen de carcasse	Nombre de tête	Poids (tonnes)	Poids moyen de carcasse	Nombre de tête	Poids (tonnes)	Poids moyen de carcasse		
2007		9,507	1,945	205	5,784	1,202	208	15,291	3,147	206	2007	
2008		9,802	1,982	202	6,017	1,316	219	15,819	3,297	208	2008	
2009		8,693	1,766	203	5,259	1,082	206	13,952	2,848	204	2009	
2007	1st	2,288	484	211	1,406	243	173	3,694	727	197	2007	1er
	2nd	2,321	493	213	1,424	301	211	3,745	794	212		2ème
	3rd	2,425	481	198	1,304	283	217	3,729	764	205		3ème
	4th	2,473	488	197	1,650	375	227	4,123	863	209		4ème
2008	1st	2,161	438	203	1,127	264	234	3,288	702	214	2008	1er
	2nd	2,546	523	205	1,270	240	189	3,816	763	200		2ème
	3rd	2,807	554	197	1,978	425	215	4,785	978	204		3ème
	4th	2,288	467	204	1,642	387	236	3,930	854	217		4ème
2009	1st	2,161	446	206	1,042	184	177	3,203	630	197	2009	1er
	2nd	2,228	450	202	1,406	278	198	3,649	716	196		2ème
	3rd	2,089	418	200	1,369	285	208	3,458	703	203		3ème
	4th	2,215	452	204	1,442	335	232	3,657	787	215		4ème
2010	1st	2,288	499	218	1,514	306	202	3,802	805	212	2010	1er
	2nd	2,510	520	207	1,337	301	225	3,847	821	213		2ème

COMMUNICATION

Table 2.1 Telephone Service Subscribers

Tableau 2.1 Abonnement au service téléphonique

Year	Fixed Phone Téléphone fixe	Mobile Phone Téléphone portable	Total	Année
2001	561	-	561	2001
2002	788	3,372	4,160	2002
2003	1,050	4,443	5,493	2003
2004	1,002	5,087	6,089	2004
2005	969	6,213	7,182	2005
2006	916	8,996	9,912	2006
2007	8,000	20,795	28,795	2007
2008	8,000	210,600	218,600	2008
2009	7,219	246,739	253,958	2009

Source : Telecommunication Authority

COMMUNICATION

Table 2.2 Postal Services

Tableau 2.2 Service postal

Year	Quarter	Letters	Priority Letters	Printed Matters	Packets (1)	Parcels	Registered (1)	Express Mail Service	Total	Domestic Mail	International Mail		Total	Année	Trimestre
		Lettres	Lettres de priorité	Imprimés	Paquets	Colis	Recommandées	Courriers par express		Courrier Interne	Outbound	Inbound			
										Courrier International					
											Sortant	Reçu			
2007		903,361	1,296	125,811	225,348	6,138	51,030	6,056	1,319,040	605,130	396,645	539,695	1,541,470	2007	
2008		968,163	703	99,394	125,585	7,283	194,640	5,153	1,400,921	668,276	460,967	271,678	1,400,921	2008	
2009		952,248	683	89,708	139,707	6,455	208,188	4,634	1,401,623	686,339	473,277	242,007	1,401,623	2009	
2007	1st	202,587	213	30,413	66,065	1,419	3,715	1,478	305,890	133,112	104,378	68,400	305,890	2007	1er
	2nd	242,793	332	28,743	64,553	1,317	3,816	1,441	342,995	168,753	105,875	68,367	342,995		2ème
	3rd	228,160	539	37,291	64,934	1,655	4,510	1,600	338,689	154,510	112,717	71,462	338,689		3ème
	4th	229,821	212	29,364	29,796	1,747	38,989	1,537	331,466	148,755	73,675	331,466	553,896		4ème
2008	1st	212,689	243	23,335	28,684	2,252	44,572	1,407	313,182	139,141	104,101	69,940	313,182	2008	1er
	2nd	249,910	225	26,860	33,525	1,478	45,771	1,420	359,189	183,229	110,605	65,355	359,189		2ème
	3rd	254,161	75	23,958	31,647	1,782	53,714	898	366,235	175,444	125,576	65,215	366,235		3ème
	4th	251,403	160	25,241	31,729	1,771	50,583	1,428	362,315	170,462	120,685	71,168	362,315		4ème
2009	1st	224,304	184	22,607	38,302	1,648	47,401	1,031	335,477	155,625	117,342	62,510	335,477	2009	1er
	2nd	220,988	180	21,612	30,848	1,567	54,757	1,266	331,218	158,548	114,864	57,806	331,218		2ème
	3rd	272,903	192	21,605	34,353	1,568	55,876	1,187	387,684	204,554	125,092	58,038	387,684		3ème
	4th	234,053	127	23,884	36,204	1,672	50,154	1,150	347,244	167,612	115,979	63,653	347,244		4ème
2010	1st	203,149	141	22,863	32,099	1,506	49,663	1,021	310,442	145,362	102,900	62,180	310,442	2010	1er
	2nd	220,986	123	20,182	35,378	1,390	49,501	1,115	328,675	161,802	108,380	58,493	328,675		2ème

Source : Vanuatu Postal Services / Hotel de poste du Vanuatu

(1) The newly added value system require packets volume more than 1 kg to be "registered" / Nouveau système de valeur ajoutée exige le volume de paquets de plus de 1 kg à être "enregistré"

Table 3 Energy Consumption
Tableau 3 Consommation d'énergie

Year	Quarter	'000 Kwh / x 1000 Kwh				Imports Cleared for Home Consumption ('000 litres)				Année	Trimestre	
		Port Vila	Luganville	Malekula Mallicolo	Tanna	Total	Petrol Essence Auto	Diesel Mazout	Kerosene Pétrole lampant			Total
2007		42,043	6,106	516	279	48,944	4,756	25,025	327	30,108	2007	
2008		47,779	6,482	550	314	55,125	5,214	30,217	603	36,033	2008	
2009		49,520	6,529	503	372	56,924	8,238	36,747	295	45,280	2009	
2007	1st	11,314	1,549	132	66	13,062	1,115	5,840	90	7,045	2007	1er
	2nd	9,255	1,516	125	69	10,965	1,318	5,411	84	6,813		2ème
	3rd	10,474	1,556	125	73	12,228	896	6,429	120	7,446		3ème
	4rd	10,999	1,485	135	70	12,689	1,427	7,345	33	8,805		4ème
2008	1st	13,045	1,649	153	72	14,919	1,115	6,602	155	7,871	2008	1er
	2nd	11,067	1,562	133	80	12,842	1,318	6,784	82	8,184		2ème
	3rd	11,339	1,615	134	77	13,165	1,355	7,228	49	8,632		3ème
	4rd	12,329	1,655	130	86	14,200	1,427	9,603	317	11,346		4ème
2009	1st	13,635	1,585	130	85	15,435	1,806	7,937	-	9,743	2009	1er
	2nd	12,311	1,612	125	89	14,137	1,938	10,082	98	12,118		2ème
	3rd	11,274	1,629	120	99	13,122	1,862	6,932	110	8,904		3ème
	4th	12,300	1,703	128	99	14,230	2,632	11,796	87	14,515		4ème
2010	1st	13,820	1,773	143	99	15,836	1,001	5,025	33	6,059	2010	1er
	2nd	12,748	1,834	150	104	14,835	3,031	12,558	20	15,609		2ème

Source : Unelco Vanuatu Limited and Department of Customs / Unelco Vanuatu Limited et Services des Douanes

Table 4.1 Consumer Price Index

Tableau 4.1 Indice des prix à la consommation

Base: 1st Quarter 2000 = 100

Base: 1^{er} Trimestre 2000 = 100

Year	Quarter	Consumer Price Indices			Rate of Change			Rate of Change			Année	Trimestre
		Indice des prix à la consommation			Variation par rapport			Variation				
		Total / Global	Port Vila	Luganville	Total / Global	Port Vila	Luganville	Total / Global	Port Vila	Luganville		
					Over Previous Year / à l'année précédente			4th Quarter over 4th Quarter of previous year / du 4ème trimestre au 4ème trimestre de l'année précédente				
2007		120.8	120.6	122.4	3.9	3.9	4.5	4.1	4.1	4.7	2007	
2008		126.7	126.1	129.4	4.8	4.6	5.7	5.8	5.4	7.3	2008	
2009		132.1	131.5	134.7	4.3	4.3	4.1	2.3	2.3	2.3	2009	
					Over Previous Quarter / au trimestre précédent			Over Same Quarter of previous year / au même trimestre de l'année précédente				
2007	1st	119.4	118.9	122.1	2.1	1.9	3.7	3.5	3.2	5.0	2007	1er
	2nd	120.9	120.6	122.2	1.3	1.4	0.1	4.1	4.1	4.1		2ème
	3rd	121.3	121.2	122.1	0.3	0.5	-0.1	4.0	4.0	4.4		3ème
	4th	121.7	121.5	123.2	0.3	0.2	0.9	4.1	4.1	4.7		4ème
2008	1st	123.7	123.2	126.1	1.6	1.4	2.4	3.6	3.6	3.3	2008	1er
	2nd	125.6	125.3	127.3	1.5	1.7	1.0	3.9	3.9	4.2		2ème
	3rd	128.6	127.9	132.0	2.4	2.1	3.7	6.0	5.5	8.1		3ème
	4th	128.8	128.1	132.2	0.2	0.2	0.2	5.8	5.4	7.3		4ème
2009	1st	131.2	130.7	133.5	1.9	2.0	1.0	6.1	6.1	5.9	2009	1er
	2nd	132.3	131.9	134.1	0.8	0.9	0.4	5.3	5.3	5.3		2ème
	3rd	133.0	132.4	135.9	0.5	0.4	1.3	3.4	3.5	3.0		3ème
	4th	131.8	131.1	135.3	(0.9)	(1.0)	(0.4)	2.3	2.3	2.3		4ème
2010	1st	134.9	134.6	136.3	2.4	2.7	0.7	2.8	3.0	2.1	2010	1er
	2nd	135.9	135.6	137.1	0.7	0.7	0.6	2.7	2.8	2.2		2ème

Table 4.2 Consumer Price Indices by Expenditure Group

Base: 1st Quarter 2000 = 100

Tableau 4.2 Indice des prix à la consommation par poste de dépense

Base: 1^{er} Trimestre 2000 = 100

Year	Quarter	Food	Drinks & Tobacco	Clothing & Footwear	Housing & Utilities	Household Supplies	Health	Transport	Communication	Recreation	Education	Miscellaneous	All Groups	Année	Trimestre
		Produits alimentaires	Boisson & tabac	Habillement	Loyer, eau, et énergie etc.	Mobilier et équipement ménager etc.	Santé			Loisir		Autres	Indice Global		
Vanuatu															
2009	1st	133.3	155.1	101.1	127.7	104.8	100.3	145.4	100.7	119.3	104.8	100.3	131.2	2009	1er
	2nd	135.5	158.0	101.1	127.5	103.9	100.0	142.8	100.7	127.7	105.3	100.9	132.3		2ème
	3rd	136.9	158.2	102.4	127.5	104.3	100.0	143.9	100.7	127.6	105.3	102.9	133.0		3ème
	4th	135.2	158.5	102.7	125.8	104.0	100.7	144.6	96.5	129.0	105.3	103.0	131.8		4ème
2010	1st	140.0	170.2	100.7	128.0	104.2	101.0	146.4	98.7	131.3	100.9	102.3	134.9	2010	1er
	2nd	141.7	172.1	100.7	129.7	103.6	101.4	146.5	98.7	130.1	101.0	102.2	135.9		
Port Vila															
2009	1st	132.0	158.2	102.9	124.5	104.3	100.0	147.7	100.8	118.8	105.9	100.3	130.7	2009	1er
	2nd	134.3	162.0	102.9	131.3	103.4	100.0	144.9	100.8	128.7	106.5	100.9	133.5		2ème
	3rd	135.2	162.2	104.0	124.2	103.8	100.0	146.0	100.8	128.5	106.5	103.2	132.4		3ème
	4th	133.5	162.4	104.0	122.3	103.4	100.8	146.4	95.8	130.1	106.5	102.9	131.1		4ème
2010	1st	139.5	175.9	101.6	124.4	103.4	101.2	148.1	98.5	132.9	101.9	102.1	134.6	2010	1er
	2nd	141.4	177.5	101.6	126.3	102.7	101.6	148.1	98.5	131.4	102.0	101.9	135.6		2ème
Luganville															
2009	1st	139.7	138.8	94.5	145.4	106.5	102.7	132.9	100.0	122.0	100.8	100.1	133.5	2009	1er
	2nd	141.4	138.8	94.5	145.0	106.1	100.0	132.1	99.8	122.3	100.8	100.4	134.1		2ème
	3rd	145.0	138.8	96.4	145.3	106.5	100.0	132.7	100.0	122.6	100.8	101.0	135.9		3ème
	4th	142.9	139.1	97.9	145.3	106.7	100.0	134.8	100.3	122.6	100.8	103.4	135.3		4ème
2010	1st	143.3	144.7	97.7	148.3	108.3	99.4	137.6	100.3	122.4	97.5	103.8	136.3	2010	1er
	2nd	144.3	147.3	97.6	148.8	108.3	99.4	138.4	100.3	122.3	97.5	103.8	137.1		2ème

Table 5.1 Summary of Government Revenue and Expenditure
Tableau 5.1 Récapitulatif des recettes et dépenses du Gouvernement

In million Vatu
En millions de Vatu

Year	Quarter	REVENUE RECETTES					EXPENDITURE DÉPENSES							Surplus/ Déficit	Année	Trimestre
		Tax Revenue	Non Tax Revenue	Capital Assets	Grants from Abroad	Total	Salaries & Wages	Expenditure on Goods & Services	Interest Payments	Subsidies & Transfers	Capital Expenditure	Other Expenditure	Total			
		Recettes fiscales	Recettes non fiscales	Biens en capitaux	Subventions		Traitement de salaires et paiements	Dépenses sur les biens et services	Paiement des intérêts	Subventions et virements	Dépense en capitale	Autres dépenses				
2007		9,818	1,190	11	745	11,764	6,528	2,847	390	1,607	481	149	12,485	(721)	2007	
2008		11,444	1,191	13	3,961	16,610	7,333	3,323	272	1,275	2,958	52	15,341	1,269	2008	
2009		10,855	1,445	6	4,529	16,835	7,436	3,984	318	1,311	2,971	196	16,215	619	2009	
2007	1st	2,356	221	2	102	2,681	1,349	488	106	372	42	44	2,443	238	2007	1er
	2nd	2,307	211	1	243	2,763	1,800	743	48	390	87	38	3,193	(431)		2ème
	3rd	2,431	351	3	216	3,000	1,516	766	161	379	92	43	3,048	(47)		3ème
	4th	2,723	408	5	184	3,320	1,864	850	76	466	260	24	3,801	(481)		4ème
2008	1st	2,911	202	-	54	3,167	1,531	858	105	440	143	-	3,205	(38)	2008	1er
	2nd	2,685	252	1	1,715	4,653	1,913	858	36	324	1,224	8	4,363	289		2ème
	3rd	2,875	575	10	1,115	4,575	1,724	672	109	318	953	5	3,781	794		3ème
	4th	2,973	162	2	1,077	4,215	2,164	936	22	193	639	39	3,992	223		4ème
2009	1st	2,992	265	1	356	3,613	1,510	740	78	184	172	25	2,708	905	2009	1er
	2nd	2,364	213	-	1,945	4,522	1,955	983	90	318	574	12	3,932	590		2ème
	3rd	2,696	743	1	870	4,310	1,761	1,160	81	532	801	-	4,334	(24)		3ème
	4th	2,804	224	4	1,359	4,390	2,211	1,102	69	276	1,425	159	5,242	(852)		4ème
2010	1st	2,951	224	5	1,271	4,451	1,604	1,066	109	390	691	219	4,079	372	2010	1er
	2nd	2,286	250	(1)	1,770	4,306	2,104	1,149	67	471	821	12	4,623	(318)		2ème

Source : Department of Finance / Service des Finances

Table 5.2 Government Revenue and Grants
Tableau 5.2 Recettes et subventions du Gouvernement

In million Vatu
En millions de Vatu

Year	Quarter	RECURRENT REVENUE / RECETTES										Total	Année	Trimestre	
		Tax Revenue / Recettes fiscales				Non-tax Revenue / Recettes non fiscales				Total					
		Domestic Goods & Services	International Trade	Other Taxes	Total	Entrepreneurial & Property Income	Administrative Fees & Charges	Other Revenue	Total	Capital Assets	Grants from abroad				
		Biens et services locaux	Commerce international	Taxes diverses		Taxe sur les propriétés	Commissions et charges administratives	Autres recettes		Biens capitaux	Subventions				
2007		5,858	3,406	554	9,818	449	713	29	1,190	11,008	11	745	11,764	2007	
2008		6,920	3,840	685	11,444	396	760	35	1,191	12,635	13	3,961	16,610	2008	
2009		6,477	3,914	463	10,855	639	774	31	1,445	12,300	6	4,529	16,835	2009	
2007	1st	1,608	707	41	2,356	40	174	6	221	2,577	2	102	2,681	2007	1er
	2nd	1,299	806	203	2,307	37	167	7	211	2,519	1	243	2,763		2ème
	3rd	1,453	845	133	2,431	170	173	8	351	2,782	3	216	3,000		3ème
	4th	1,498	1,048	177	2,723	201	199	7	408	3,131	5	184	3,320		4ème
2008	1st	1,929	835	147	2,911	6	191	5	202	3,113	-	54	3,167	2008	1er
	2nd	1,534	970	182	2,685	46	196	10	252	2,937	1	1,715	4,653		2ème
	3rd	1,725	1,015	135	2,875	376	187	12	575	3,450	10	1,115	4,575		3ème
	4th	1,732	1,020	221	2,973	(31)	186	8	162	3,136	2	1,077	4,215		4ème
2009	1st	2,010	832	151	2,992	24	234	6	265	3,257	1	356	3,613	2009	1er
	2nd	1,423	876	65	2,364	17	186	11	213	2,577	-	1,945	4,522		2ème
	3rd	1,526	1,022	149	2,696	559	176	8	743	3,439	1	870	4,310		3ème
	4th	1,519	1,185	99	2,804	39	178	7	224	3,027	4	1,359	4,390		4ème
2010	1st	2,193	645	114	2,951	11	204	9	224	3,175	5	1,271	4,451	2010	1er
	2nd	1,611	542	133	2,286	70	170	10	250	2,536	(1)	1,770	4,306		2ème

Source : Department of Finance / Service des Finances

Table 5.3 Government Recurrent and Development Expenditure
Tableau 5.3 Dépenses courantes du gouvernement

In million Vatu
En millions de Vatu

Year	Quarter	RECURRENT EXPENDITURE					DEVELOPMENT EXPENDITURE					Total	Année	Trimestre		
		DÉPENSES COURANTES					DÉPENSES SUR LE FONCTIONNEMENT									
		Salaries & Wages	Other Goods & Services	Interest Payments	Subsidies & Transfers	Capital Expenditure	Salaries & Wages	Other Goods & Services	Subsidies & Transfers	Capital Expenditure	Other Expenditures					
		Traitement de salaires et paiements	Autes biens et services	Paiements des intérêts	Subventions et virements	Dépenses en capital	Traitement de salaires et paiements	Autes biens et services	Subventions et virements	Dépenses en capital	Autres dépenses					
2007		6,367	2,685	390	1,075	481	11,480	162	162	533	-	149	1,005	12,485	2007	
2008		7,044	2,807	272	1,209	504	11,965	289	516	66	2,454	52	3,377	15,341	2008	
2009		7,162	2,980	318	1,311	625	12,395	274	1,004	-	2,346	196	3,820	16,215	2009	
2007	1st	1,332	471	106	295	42	2,287	18	18	77	-	44	156	2,443	2007	1er
	2nd	1,746	689	48	262	87	2,920	54	54	128	-	38	274	3,193		2ème
	3rd	1,473	723	161	270	92	2,810	43	43	109	-	43	238	3,048		3ème
	4th	1,816	803	76	248	260	3,463	47	47	219	-	24	338	3,801		4ème
2008	1st	1,509	835	105	374	143	3,094	23	22	66	-	-	111	3,205	2008	1er
	2nd	1,847	702	36	324	141	3,051	66	156	-	1,083	8	1,313	4,363		2ème
	3rd	1,683	562	109	318	77	2,750	41	110	-	875	5	1,031	3,781		3ème
	4th	2,005	707	22	193	143	3,070	159	229	-	495	39	922	3,992		4ème
2009	1st	1,464	485	78	184	30	2,241	46	255	-	142	25	467	2,708	2009	1er
	2nd	1,901	757	90	318	127	3,193	54	225	-	447	12	739	3,932		2ème
	3rd	1,701	948	81	532	114	3,375	60	212	-	687	-	959	4,334		3ème
	4th	2,096	790	69	276	355	3,587	115	312	-	1,070	159	1,655	5,242		4ème
2010	1st	1,550	863	109	390	122	3,034	55	203	-	569	219	1,045	4,079	2010	1er
	2nd	1,966	853	67	471	102	3,459	138	296	-	720	12	1,165	4,623		2ème

Source : Department of Finance / Service des Finances

Table 6.1 Summary of Overseas Trade
Tableau 6.1 Récapitulatif du commerce extérieur

In Million Vatu
En millions de Vatu

Year	Quarter	EXPORTS F.O.B / EXPORTATION FAB				IMPORTS C.I.F / IMPORTATIONS CAF								Année	Trimestre
		Domestic Exports Exportation de produits locaux		Re-exports	Total Exports	Imports for Home Consumption / Importations destinées à la Consommation intérieure			Imports for Re- exports	Total Imports	Trade Balance	Balance Ratio			
		Luganville	Port Vila	Total	Ré- exportations	Total des Exportations (E)	Luganville	Port Vila	Total	Importations pour ré-exportations	Total des Importations (I)	Déficit Commercial (E)-(I)	Taux de Couverture (E)/(I)		
2007		2,510	1,410	3,920	1,171	5,091	3,151	20,127	23,278	134	23,412	(18,322)	0.2	2007	
2008		3,166	1,793	4,958	762	5,721	4,834	26,635	31,469	198	31,667	(25,946)	0.2	2008	
2009		1,935	2,184	4,119	2,031	6,150	3,641	25,750	29,391	1,694	31,086	(24,936)	0.2	2009	
2007	1st	497	272	769	436	1,205	513	4,474	4,986	3	4,990	(3,785)	0.2	2007	1er
	2nd	585	275	860	199	1,059	758	4,906	5,665	38	5,703	(4,644)	0.2		2ème
	3rd	771	337	1,109	233	1,342	992	4,887	5,880	50	5,930	(4,589)	0.2		3ème
	4th	657	525	1,183	303	1,485	888	5,859	6,747	42	6,790	(5,304)	0.2		4ème
2008	1st	656	368	1,024	218	1,242	921	6,265	7,187	22	7,209	(5,967)	0.2	2008	1er
	2nd	550	321	870	204	1,075	1,196	6,365	7,561	66	7,628	(6,553)	0.1		2ème
	3rd	1,368	517	1,885	116	2,002	1,219	7,248	8,467	43	8,511	(6,509)	0.2		3ème
	4th	592	586	1,179	224	1,403	1,498	6,756	8,253	66	8,319	(6,916)	0.2		4ème
2009	1st	432	650	1,082	1,101	2,183	786	6,152	6,938	7	6,945	(4,762)	0.3	2009	1er
	2nd	370	522	892	219	1,111	862	6,059	6,920	1,413	8,333	(7,222)	0.1		2ème
	3rd	621	406	1,026	233	1,260	980	5,571	6,552	213	6,765	(5,505)	0.2		3ème
	4th	513	606	1,118	478	1,596	1,014	7,968	8,981	61	9,043	(7,446)	0.2		4ème
2010	1st	170	407	577	121	698	692	5,176	5,868	22	5,890	(5,192)	0.1	2010	1er
	2nd	628	680	1,308	35	1,343	830	5,258	6,087	38	6,125	(4,782)	0.2		2ème

Source: Department of Customs and Inland Revenue / Service des Douanes et Contributions Indirectes

Table 6.2 Principal Domestic Exports, in Value
Tableau 6.2 Principales exportations de produits locaux, en valeur

In million Vatu
En millions de Vatu

Year	Quarter	Copra	Coconut oil	Beef veal	Cocoa	Shell	Sawn Timber	Cowhides	Kava	Coffee	Vanilla	Coconut Meal	Root crops	Live Cattle	Live Fish	Alcoholic Drink	Other products	Total	Année	Trimestre
		Coprah	Huile de coco	Viande bovine	Cacao	Coquillages	Bois débité	Cuir et peaux	Café	Vanille	Farine de coprah	Récolte de racines	Bétail vivant	Poisson vivant	Boissons Alcoolisées	Autres produits				
2007		840	511	352	232	77	273	43	679	-	11	3	22	-	17	203	655	3,920	2007	
2008		1,194	828	475	251	76	167	44	616	2	7	-	11	-	75	229	982	4,958	2008	
2009		569	272	399	343	71	45	11	616	2	5	-	-	-	146	202	1,436	4,119	2009	
2007	1st	288	-	96	11	24	50	6	155	-	8	-	5	-	3	41	81	769	2007	1er
	2nd	231	100	72	51	20	27	9	196	-	1	3	5	-	3	39	103	860		2ème
	3rd	218	202	73	133	15	65	17	151	-	1	-	9	-	7	63	157	1,109		3ème
	4th	104	210	112	38	17	132	10	178	-	2	-	3	-	4	60	313	1,183		4ème
2008	1st	199	217	95	19	17	12	13	172	1	-	-	2	-	16	82	178	1,024	2008	1er
	2nd	156	180	97	40	17	10	8	141	-	1	-	4	-	24	49	143	870		2ème
	3rd	723	250	145	135	19	90	16	164	2	-	-	2	-	20	57	262	1,885		3ème
	4th	116	181	138	57	24	55	7	139	-	6	-	3	-	15	40	398	1,179		4ème
2009	1st	237	-	105	22	31	8	2	131	1	1	-	-	-	47	86	412	1,082	2009	1er
	2nd	50	7	75	132	19	9	3	174	-	1	-	-	-	36	38	349	892		2ème
	3rd	157	130	115	128	14	18	3	168	-	2	-	-	-	36	30	226	1,026		3ème
	4th	126	135	104	61	7	11	3	143	1	1	-	-	-	28	49	451	1,118		4ème
2010	1st	36	-	96	15	-	14	3	81	1	2	-	-	-	98	10	221	577	2010	1er
	2nd	91	199	117	186	20	6	4	332	0	1	37	-	-	44	79	194	1,308		2ème

Source: Department of Customs and Inland Revenue / Service des Douanes et Contributions Indirectes

Table 6.3 Principal Domestic Exports, in Quantity
Tableau 6.3 Principales exportations, en quantité

In tonnes
En tonnes

Year	Quarter	Copra	Coconut oil	Beef veal	Cocoa	Shell	Cowhides	Kava	Coffee	Vanilla	Coconut Meal	Root crops	Live Fish	Année	Trimestre
		Coprah	Huile de coco	Viande bovine	Cacao	Coquillages	Cuir et peaux		Café	Vanille	Farine de coprah	Récolte de racines	Poisson vivant		
2007		24,884	8,221	936	1,287	23	245	482	-	2	49	150	109	2007	
2008		21,380	16,545	1,023	1,132	31	327	437	1	1	-	78	108	2008	
2009		15,107	5,315	904	1,480	19	267	477	2	-	12	2	99	2009	
2007	1st	9,207	2	262	70	7	36	113	-	2	-	36	29	2007	1er
	2nd	7,303	1,402	182	300	6	55	135	-	-	49	36	26		2ème
	3rd	5,517	3,778	199	727	4	92	110	-	-	-	57	28		3ème
	4th	2,857	3,039	292	190	6	62	124	-	1	-	21	26		4ème
2008	1st	4,211	3,756	245	106	4	88	123	1	-	-	12	35	2008	1er
	2nd	2,627	4,573	217	208	4	50	102	-	-	-	28	33		2ème
	3rd	12,116	5,052	304	553	17	106	121	-	-	-	13	24		3ème
	4th	2,426	3,164	257	265	5	82	92	-	1	-	26	16		4ème
2009	1st	4,304	-	227	94	7	43	97	2	-	-	-	30	2009	1er
	2nd	1,814	119	167	575	6	73	119	-	-	-	-	26		2ème
	3rd	5,014	2,910	261	553	4	34	136	-	-	-	2	28		3ème
	4th	3,975	2,286	249	258	2	116	125	-	-	12	-	15		4ème
2010	1st	1,067	-	214	60	-	50	69	1	-	-	-	47	2010	1er
	2nd	2,042	2,579	279	929	6	53	335	-	-	1,543	-	45		2ème

Source: Department of Customs and Inland Revenue / Service des Douanes et Contributions Indirectes

Table 6.4 Principal Commodity Average Export Prices
Tableau 6.4 Prix moyens à l'exportation des principaux produits

Year	Quarter	Copra	Coconut oil	Beef veal	Cocoa	Shell	Cowhides	Kava	Coffee	Vanilla	Coconut meal	Root crops	Année	Trimestre
		Coprah	Huile de coco	Viande bovine	Cacao	Coquillages	Cuir et peaux		Café	Vanille	Farine de coprah	Récolte de racines		
2007		37	60	416	170	3,619	178	1,416	405	4,885	16	143	2007	
2008		53	41	450	206	3,761	138	1,274	512	3,579	-	151	2008	
2009		33	49	435	236	3,565	61	1,296	1,025	2,987	5	13	2009	
2007	1st	34	53	404	154	3,588	179	1,476	415	4,588	-	140	2007	1er
	2nd	33	80	524	164	3,426	170	1,454	1,206	3,183	65	143		2ème
	3rd	40	54	368	180	3,731	182	1,366	-	5,884	-	145		3ème
	4th	40	54	368	180	3,731	182	1,366	-	5,884	-	145		4ème
2008	1st	47	59	417	182	3,922	147	1,365	958	2,300	-	154	2008	1er
	2nd	60	29	459	202	3,960	166	1,392	-	2,839	-	155		2ème
	3rd	56	40	460	230	2,320	148	1,319	1,092	4,359	-	157		3ème
	4th	48	35	463	211	4,841	92	1,020	-	4,820	-	139		4ème
2009	1st	45	65	433	234	4,367	52	1,368	759	2,820	-	-	2009	1er
	2nd	27	54	453	234	3,457	41	1,447	1,009	2,102	-	-		2ème
	3rd	31	32	446	233	3,332	111	1,224	769	3,765	-	50		3ème
	4th	30	46	410	242	3,105	39	1,143	1,563	3,261	18	-		4ème
2010	1st	41	-	449	523	-	59	1,183	985	3,491	-	-	2010	1er
	2nd	44	77	415	233	1,737	68	962	906	2,283	28	-		2ème

Source: Department of Customs and Inland Revenue / Service des Douanes et Contributions Indirectes

Table 6.5 Domestic Exports by Country Groupings, in Value
Tableau 6.5 Exportation de produits locaux par pays-clients, en valeur

In million Vatu
En millions de Vatu

Year	Quarter	European Community	Japan	Australia	New Caledonia	South Korea	New Zealand	Other MSG*	Other Countries	Total	Année	Trimestre
		Communauté Européenne	Japon	Australie	Nouvelle Calédonie	Corée du Sud	Nouvelle Zélande	Autres GFLM*	Autres Pays			
2007		576	215	206	408	2	288	476	1,462	3,920	2007	
2008		880	265	191	400	4	557	506	2,155	4,958	2008	
2009		725	292	293	431	1	278	564	1,536	4,119	2009	
2007	1st	26	41	66	33	-	6	149	161	769	2007	1er
	2nd	116	21	46	138	1	35	115	387	860		2ème
	3rd	229	40	58	109	1	41	99	531	1,109		3ème
	4th	204	112	36	129	-	205	113	383	1,183		4ème
2008	1st	189	42	29	105	-	153	127	379	1,024	2008	1er
	2nd	193	38	68	68	-	41	131	331	870		2ème
	3rd	266	91	64	150	-	100	120	1,094	1,885		3ème
	4th	231	93	31	77	4	263	129	351	1,179		4ème
2009	1st	227	44	64	56	-	74	132	485	1,082	2009	1er
	2nd	90	164	30	124	-	51	137	297	892		2ème
	3rd	178	30	67	100	1	44	182	424	1,026		3ème
	4th	230	54	131	151	-	108	113	330	1,118		4ème
2010	1st	19	22	90	49	7	27	131	232	577	2010	1er
	2nd	27	54	89	363	-	65	87	623	1,308		2ème

Source: Department of Customs and Inland Revenue / Service des Douanes et Contributions Indirectes

* Melanesian Spearhead Group (MSG) / Groupe de Fer de Lance Mélanésien (GFLM)

Table 6.6 Imports Cleared for Home Consumption, in Value

Tableau 6.6 Importations destinées à la consommation intérieure par produit selon la Classification Type pour le Commerce International, en valeur

In million Vatu
En million de Vatu

Year	Quarter	Food & Live Animals	Beverages & Tobacco	Crude Materials Except Fuels	Mineral Fuels	Oils, Fats & Waxes	Chemical Products	Basic Manufactured Products	Machines & Transport Equipment	Miscellaneous Manufactured Goods	Goods N.E.C.	Total	Année	Trimestre
		Produits alimentaires et animaux vivants	Boissons et tabacs	Matières brutes non combustibles	Energie fossile	Huiles et graisses animales et végétales	Produits chimiques	Produits manufacturés	Machines et matériels de transports	Produits manufacturés divers	Articles et transactions, N.C.A			
2007		3,912	705	233	3,807	115	2,439	3,499	5,813	2,364	391	23,278	2007	
2008		4,785	844	427	5,043	168	2,751	4,347	9,731	2,756	617	31,469	2008	
2009		4,840	1,016	319	3,755	107	3,310	4,284	7,814	3,165	781	29,391	2009	
2007	1st	766	119	27	1,187	20	527	750	1,073	417	102	4,986	2007	1er
	2nd	890	221	55	695	24	610	770	1,543	759	97	5,665		2ème
	3rd	1,060	169	71	969	35	607	877	1,452	539	100	5,880		3ème
	4th	1,196	196	80	956	36	695	1,103	1,745	649	92	6,747		4ème
2008	1st	1,048	204	79	1,199	35	635	975	2,140	611	260	7,187	2008	1er
	2nd	1,179	202	105	1,053	44	748	1,045	2,454	669	63	7,561		2ème
	3rd	1,354	167	128	1,619	44	713	1,121	2,414	697	211	8,467		3ème
	4th	1,204	271	116	1,171	46	655	1,207	2,723	779	83	8,253		4ème
2009	1st	997	215	52	683	31	754	828	2,508	807	62	6,938	2009	1er
	2nd	1,239	236	85	885	16	719	1,086	1,687	766	201	6,920		2ème
	3rd	1,221	248	102	696	20	973	966	1,579	652	94	6,552		3ème
	4th	1,383	317	80	1,490	40	864	1,403	2,040	940	424	8,981		4ème
2010	1st	1,028	233	91	562	25	661	845	1,889	469	66	5,868	2010	1er
	2nd	950	170	93	1,205	32	680	808	1,543	522	84	6,087		2ème

Source: Department of Customs and Inland Revenue / Service des Douanes et Contributions Indirectes

Table 6.7 Imports for Home Consumption by main Countries of Consignment, Value
Tableau 6.7 Importations pour consommation intérieure par principaux pays fournisseurs, en valeur

In million Vatu
En millions de Vatu

Year	Quarter	Australia	New Zealand	Fiji	Japan	France	New Caledonia	Hong Kong	Singapore	Other Countries	Total	Année	Trimestre
		Australie	Nouvelle Zélande	Iles Fidji	Japon		Nouvelle Calédonie	Hong-Kong	Singapour	Autres Pays			
2007		7,320	4,160	2,039	1,039	748	379	226	2,667	4,702	23,278	2007	
2008		8,519	4,107	2,764	1,815	1,495	478	666	4,328	7,296	31,469	2008	
2009		8,661	3,991	2,664	1,709	769	299	306	2,933	8,059	29,391	2009	
2007	1st	1,537	755	411	166	200	67	45	868	938	4,986	2007	1er
	2nd	1,844	1,125	439	350	178	66	64	536	1,061	5,665		2ème
	3rd	1,990	961	543	290	177	73	51	598	1,196	5,880		3ème
	4th	1,949	1,319	646	232	193	174	65	664	1,506	6,747		4ème
2008	1st	2,140	975	502	296	719	149	27	1,044	1,335	7,187	2008	1er
	2nd	2,220	806	653	392	336	120	426	880	1,729	7,561		2ème
	3rd	2,114	1,373	830	362	283	114	58	1,378	1,955	8,467		3ème
	4th	2,045	954	779	764	157	95	155	1,026	2,278	8,253		4ème
2009	1st	1,806	622	766	418	204	72	70	490	2,489	6,938	2009	1er
	2nd	2,294	950	467	423	171	75	77	690	1,773	6,920		2nd
	3rd	2,228	983	689	140	166	81	66	495	1,703	6,552		3ème
	4th	2,333	1,436	741	729	228	71	93	1,257	2,093	8,981		4ème
2010	1st	1,683	936	610	347	125	109	45	387	1,625	5,868	2010	1er
	2nd	1,727	885	512	161	190	92	30	1,146	1,343	6,087		2nd

Source: Department of Customs and Inland Revenue / Service des Douanes et Contributions Indirectes

Table 6.8 Selected Major Imported Items, in Value
Tableau 6.8 Les major premiers articles d'importation, en valeur

In million Vatu
En millions de Vatu

Year	Quarter	Fuels	Pharmaceutical products	Rice	Household effects	Motor Spirit	Cement	Frozen Chicken wings	Liquefied gas	Prepared preserved mackerel	Wheat flour	Total value of ten items	Percentage share of total imports	Année	Trimestre
		Combustible	Produits pharmaceutiques	Riz	Effets personnels	Essence pour automobiles	Ciment	Ailes de poulets congelées	Gaz liquéfié	Maquereau préparé/préservé	Farine de blé	Montant total des dix articles	Pourcentage des importations		
2007		2,215	1,277	882	377	513	373	140	127	80	253	6,238	26.8	2007	
2008		3,433	1,389	1,134	617	672	533	194	34	85	345	8,436	26.8	2008	
2009		2,130	1,463	1,237	685	553	436	210	33	58	310	7,116	24.2	2009	
2007	1st	746	312	185	102	145	77	29	27	17	42	1,682	33.7	2007	1er
	2nd	398	333	159	97	112	67	37	49	28	62	1,343	23.7		2ème
	3rd	539	293	296	87	126	115	38	46	21	66	1,626	27.6		3ème
	4th	532	339	243	92	130	114	36	5	14	83	1,588	23.5		4ème
2008	1st	806	308	308	260	131	103	62	16	17	53	2,064	28.7	2008	1er
	2nd	661	389	286	63	182	110	34	4	33	116	1,878	24.8		2ème
	3rd	1,176	364	330	211	183	151	48	7	23	101	2,593	30.6		3ème
	4th	789	328	211	83	176	169	51	6	13	75	1,901	23.0		4ème
2009	1st	311	363	310	62	93	91	41	12	15	59	1,355	19.5	2009	1er
	2nd	488	369	430	106	109	83	48	17	15	85	1,751	25.3		2ème
	3rd	373	351	225	93	113	139	55	5	18	93	1,467	22.4		3ème
	4th	958	380	273	424	238	123	66	-	9	73	2,543	28.3		4ème
2010	1st	328	323	55	66	62	149	56	-	9	53	1,100	13.0	2010	1er
	2nd	755	363	104	84	194	93	47	6	8	2	1,657	27.0		2ème

Source: Department of Customs and Inland Revenue / Service des Douanes et Contributions Indirectes

Table 7.1 Summary of Tourism Statistics

Tableau 7.1 Résumé des échanges migratoires avec l'extérieur

Year	Quarter	ARRIVALS / ARRIVEES									Day Visitors Visiteurs d'un jour	Année	Trimestre
		PORT VILA			LUGANVILLE			TOTAL					
		Residents Résidents	Visitors Visiteurs	Total	Residents Résidents	Visitors Visiteurs	Total	Residents Résidents	Visitors Visiteurs	Total			
2007		15,186	80,054	95,240	573	1,291	1,864	15,759	81,345	97,104	85,737	2007	
2008		18,536	88,241	106,777	585	2,416	3,001	19,121	90,657	109,778	106,138	2008	
2009		19,088	97,824	116,912	594	2,851	3,445	19,682	100,675	120,357	124,818	2009	
2007	1st	3,875	16,220	20,095	169	261	430	4,044	16,481	20,525	26,215	2007	1er
	2nd	3,312	18,539	21,851	132	268	400	3,444	18,807	22,251	21,093		2ème
	3rd	3,531	24,320	27,851	166	362	528	3,697	24,682	28,379	12,588		3ème
	4th	4,468	20,975	25,443	106	400	506	4,574	21,375	25,949	25,841		4ème
2008	1st	4,129	17,073	21,202	122	445	567	4,251	17,518	21,769	31,906	2008	1er
	2nd	4,296	20,054	24,350	141	680	821	4,437	20,734	25,171	16,700		2ème
	3rd	5,251	26,859	32,110	181	766	947	5,432	27,625	33,057	18,673		3ème
	4th	4,860	24,255	29,115	141	525	666	5,001	24,780	29,781	38,859		4ème
2009	1st	4,469	20,369	24,838	125	364	489	4,594	20,733	25,327	44,898	2009	1er
	2nd	5,131	21,697	26,828	162	648	810	5,293	22,345	27,638	30,587		2ème
	3rd	4,523	30,011	34,534	154	1,019	1,173	4,677	31,030	35,707	22,914		3ème
	4th	4,965	25,747	30,712	153	820	973	5,118	26,567	31,685	26,419		4ème
2010	1st	4,406	19,668	24,074	106	229	335	4,512	19,897	24,409	33,930	2010	1er
	2nd	5,271	20,976	26,247	112	547	659	5,383	21,523	26,906	33,316		2ème

Source : Department of Immigration / Services de l'Immigration

Table 7.2 Arrivals of Residents by Nationality

Tableau 7.2 Résidents par nationalité

Year	Quarter	Ni-Vanuatu	Australian	French	British	New Zealander	Asian	Pacific Islanders	North American	Other Countries	Not Stated	TOTAL	Année	Trimestre
		Australiens	Français	Britaniques	Néo-Zélandais	Asiatiques	Iles du Pacifique	Amérique du Nord	Autres Pays	Non spécifié				
2007		8,665	3,120	1,439	103	1,037	306	446	465	173	2	15,759	2007	
2008		11,066	3,340	1,667	139	1,276	388	577	436	232	-	19,121	2008	
2009		11,527	3,378	1,736	136	1,246	406	567	412	275	-	19,682	2009	
2007	1st	1,905	862	391	60	297	116	242	129	39	-	4,044	2007	1er
	2nd	1,841	755	321	6	227	75	75	99	45	-	3,444		2ème
	3rd	2,043	706	385	14	250	74	62	126	37	-	3,697		3ème
	4th	2,876	797	342	23	263	41	67	111	52	2	4,574		4ème
2008	1st	1,991	869	495	28	347	112	225	122	61	-	4,251	2008	1er
	2nd	2,619	812	367	18	282	91	83	106	59	-	4,437		2ème
	3rd	3,253	891	420	58	357	90	179	122	61	-	5,432		3ème
	4th	3,203	768	384	35	290	95	89	86	51	-	5,001		4ème
2009	1st	2,088	989	494	50	380	122	277	135	60	-	4,594	2009	1er
	2nd	3,360	800	413	59	314	98	101	73	74	-	5,293		2ème
	3rd	2,808	792	387	19	281	107	105	105	73	-	4,677		3ème
	4th	3,271	797	442	7	271	78	84	99	68	-	5,118		4ème
2010	1st	2,232	870	533	15	392	94	149	153	73	-	4,512	2010	1er
	2nd	3,431	854	392	26	318	117	101	88	55	-	5,383		2ème

Source : Department of Immigration / Services de l'Immigration

Table 7.3 Visitor Arrivals by Usual Country of Residence

Tableau 7.3 Visiteurs par pays de résidence habituelle

Year	Quarter	Australia	New Zealand	New Caledonia	Other Pacific Countries	Europe	North America	Japan	Other Countries	TOTAL	Année	Trimestre
		Australie	Nouvelle-Zélande	Nouvelle-Calédonie	Autres Pays du Pacifique	Europe	Amérique du Nord	Japon	Autres Pays			
2007		47,474	13,618	8,477	2,900	3,785	2,578	745	1,767	81,345	2007	
2008		53,251	13,916	9,648	3,759	4,887	2,579	591	2,026	90,657	2008	
2009		64,909	12,607	9,155	3,708	4,890	2,549	642	2,216	100,675	2009	
2007	1st	10,238	1,577	1,988	687	941	397	184	468	16,481	2007	1er
	2nd	11,167	3,128	1,944	541	696	802	160	369	18,807		2ème
	3rd	13,034	5,741	2,327	850	1,113	869	248	500	24,682		3ème
	4th	13,035	3,172	2,218	822	1,035	510	153	430	21,375		4ème
2008	1st	10,373	2,043	2,284	764	895	561	149	449	17,518	2008	1er
	2nd	11,625	3,446	2,192	1,110	957	671	172	561	20,734		2ème
	3rd	15,563	5,237	2,638	939	1,743	883	145	477	27,625		3ème
	4th	15,690	3,191	2,534	946	1,291	464	125	539	24,780		4ème
2009	1st	14,456	1,658	1,843	648	1,075	416	167	470	20,733	2009	1er
	2nd	14,408	2,918	1,923	828	1,121	570	134	443	22,345		2ème
	3rd	18,818	5,163	2,571	1,119	1,476	933	227	723	31,030		3ème
	4th	17,227	2,867	2,818	1,113	1,217	630	115	580	26,567		4ème
2010	1st	11,590	1,837	2,787	1,312	1,066	569	143	594	19,897	2010	1er
	2nd	12,575	3,146	2,373	966	1,074	598	101	692	21,523		2ème

Source : Department of Immigration / Services de l'Immigration

Table 7.4 Visitor Arrivals by Purpose of Visit

Tableau 7.4 Visiteurs selon le motif du voyage

Year	Quarter	DAY VISITORS	VISITORS							TOTAL	Année	Trimestre
		VISITEURS D'UN JOUR	VISITEURS							NOMBRE TOTAL DES VISITEURS		
		Cruiseship	Stop Over	Holiday	Visiting Friends and Relatives	Business, Meeting, Conference	Other Purposes	Not Stated	Total Visitors			
		Navire de croisière	Escale	Vacances	Visite à des amis ou à la famille	Affaires, réunion, conférence	Autres motifs	Non spécifié	Nombre de Visiteurs			
2007		85,737	1,021	63,325	6,162	10,838	-	-	81,345	167,082	2007	
2008		106,138	595	70,313	9,784	9,965	-	-	90,657	196,795	2008	
2009		124,818	488	84,957	5,499	9,420	311	-	100,675	225,493	2009	
2007	1st	26,215	347	12,759	1,128	2,248	-	-	16,481	42,696	2007	1er
	2nd	21,093	299	14,433	1,532	2,543	-	-	18,807	39,900		2ème
	3rd	12,588	299	19,610	1,756	3,017	-	-	24,682	37,270		3ème
	4th	25,841	76	16,523	1,746	3,030	-	-	21,375	47,216		4ème
2008	1st	31,906	113	12,901	3,115	1,389	-	-	17,518	49,424	2008	1er
	2nd	16,700	79	15,940	2,181	2,534	-	-	20,734	37,434		2ème
	3rd	18,673	189	22,116	2,075	3,245	-	-	27,625	46,298		3ème
	4th	38,859	213	19,357	2,413	2,797	-	-	24,780	63,639		4ème
2009	1st	44,898	168	16,597	1,719	2,046	203	-	20,733	65,631	2009	1er
	2nd	30,587	95	17,648	1,940	2,599	62	-	22,345	52,932		2ème
	3rd	22,914	125	27,244	874	2,741	46	-	31,030	53,944		3ème
	4th	26,419	100	23,468	965	2,034	-	-	26,567	52,986		4ème
2010	1st	33,930	217	16,122	1,147	2,409	2	-	19,897	53,827	2010	1er
	2nd	33,316	157	17,330	1,473	2,554	10	-	21,523	54,839		2ème

Source : Department of Immigration / Services de l'Immigration

Table 8 Exchange Rates: Averages of Rates Used by the Collector of Customs Department

Tableau 8 Taux de change: moyennes des taux utilisés par le Service des Douanes

Year	Quarter	For 100 Vatu / Pour 100 vatu										Année	Trimestre
		\$AUD	£Stg	CFP	\$USD	\$NZD	¥JPY	\$FJD	\$HKD	€EUR	\$SGD		
2007		1.11	0.48	82.41	0.93	1.26	108.64	1.50	7.22	0.69	1.39	2007	
2008		1.11	0.52	78.62	0.96	1.31	99.79	1.51	7.40	0.66	1.35	2008	
2009		1.22	0.58	77.28	0.86	1.54	80.99	1.65	6.42	0.65	1.32	2009	
2007	1st	1.13	0.47	82.14	0.89	1.28	105.74	1.49	6.94	0.69	1.38	2007	1er
	2nd	1.11	0.48	82.95	0.92	1.25	109.31	1.50	7.16	0.70	1.41		2ème
	3rd	1.12	0.48	83.53	0.94	1.25	111.09	1.51	7.30	0.70	1.33		3ème
	4th	1.09	0.48	81.02	0.97	1.27	108.42	1.51	7.47	0.68	1.42		4ème
2008	1st	1.09	0.51	80.00	0.98	1.25	104.75	1.50	7.61	0.67	1.40	2008	1er
	2nd	1.08	0.52	78.23	1.01	1.27	104.42	1.51	7.84	0.66	1.39		2ème
	3rd	1.07	0.53	78.23	0.99	1.34	105.22	1.52	7.68	0.66	1.37		3ème
	4th	1.19	0.53	78.01	0.85	1.40	84.79	1.49	6.48	0.66	1.25		4ème
2009	1st	1.24	0.58	75.78	0.82	1.55	76.43	1.51	6.17	0.64	1.22	2009	1er
	2nd	1.19	0.59	77.77	0.86	1.48	83.18	1.72	6.56	0.65	1.28		2ème
	3rd	1.22	0.58	77.79	0.89	1.57	82.17	1.66	6.48	0.66	1.38		3ème
	4th	1.21	0.59	77.77	0.88	1.57	82.19	1.71	6.48	0.66	1.39		4ème
2010	1st	1.09	0.63	83.68	0.97	1.37	88.19	1.84	7.46	0.71	1.37	2010	1er
	2nd	1.08	0.65	89.01	0.96	1.36	89.30	1.83	7.38	0.75	1.34		2ème

Source: Department of Customs and Inland Revenue / Service des Douanes et Contributions Indirectes

Table 9.1 Major Monetary Indicators
Tableau 9.1 Principaux indicateurs monétaires

In million Vatu
En millions de Vatu

Year	Quarter	Money Supply		Reserve Bank		Demands, Savings & Fixed Deposits of Residents with Banks (1)			Loans & advances to residents by banks			Interest Rate		Année	Trimestre
		Masse Monétaire (2)		Banque de Réserve		Dépôts à vue, épargne et dépôt à terme des résidents (1)			Prêts et avances bancaires aux résidents			Taux d'intérêt			
		Narrow Measure (M1)	Broad measure (M2)	Currency in circulation	Foreign Assets	Vatu	Foreign currency	Total	Vatu	Foreign Currency	Total	1-3 months Deposits	Loans & Advances		
		Définition étroite	Définition large	Monnaie en circulation	Actifs étrangers	Devises étrangères			Devises étrangères			Dépôts à 1-3 mois	Prêts et avances		
Million Vatu / En million de vatu															
Per annum / Annuel															
2007		14,927	33,499	3,570	11,940	27,308	28,809	56,116	20,232	2,247	23,366	1.25% - 4.50%	7.00% - 25.00%	2007	
2008		16,256	38,765	3,762	12,979	27,308	28,808	56,115	29,160	3,032	33,568	1.25% - 9.00%	5.50% - 21.50%	2008	
2009		18,532	37,389	3,927	14,554	29,007	27,225	56,231	34,357	7,669	41,790	1.25% - 8.25%	8.99% - 26.50%	2009	
2007	1st	12,741	30,192	2,919	10,989	19,494	23,719	43,213	18,722	2,650	21,372	1.25% - 4.25%	8.75% - 25.00%	2007	1er
	2nd	13,329	30,800	3,202	11,051	20,536	24,085	44,621	19,370	2,825	22,195	1.25% - 4.25%	8.45% - 25.00%		2ème
	3rd	14,341	31,679	3,309	11,242	21,706	24,964	46,670	20,232	2,204	22,436	1.25% - 4.50%	8.45% - 25.00%		3ème
	4th	14,927	33,499	3,570	11,940	27,308	28,809	56,116	21,119	2,247	23,366	1.25% - 4.50%	7.00% - 25.00%		4ème
2008	1st	15,051	35,026	3,283	11,745	23,088	27,489	50,577	23,674	2,436	26,110	1.25% - 4.75%	7.00% - 21.50%	2008	1er
	2nd	16,082	35,895	3,677	11,827	25,741	22,379	48,120	26,318	2,337	28,655	1.25% - 6.95%	6.90% - 21.50%		2ème
	3rd	15,468	37,628	3,696	12,300	26,723	23,253	49,976	29,160	2,632	31,793	1.25% - 7.50%	4.50% - 21.50%		3ème
	4th	16,256	38,765	3,762	12,979	27,308	28,808	56,115	30,536	3,032	33,568	1.25% - 9.00%	5.50% - 21.50%		4ème
2009	1st	17,561	36,213	3,253	12,239	27,906	25,947	53,853	33,279	3,357	36,636	1.25% - 8.25%	5.50% - 21.50%	2009	1er
	2nd	16,029	37,565	3,569	12,824	28,175	25,911	54,086	33,944	3,559	37,503	1.25% - 8.25%	8.99% - 21.50%		2ème
	3rd	17,503	37,584	3,669	15,880	29,158	26,811	55,970	34,357	5,876	40,233	1.25% - 8.25%	8.99% - 26.50%		3ème
	4th	18,532	37,389	3,927	14,554	29,007	27,225	56,231	34,121	7,669	41,790	1.25% - 8.25%	8.99% - 26.50%		4ème
2010	1st	17,307	36,713	3,545	n.a.	n.a.	n.a.	n.a.	n.a.	n.a.	n.a.	n.a.	n.a.	2010	1er
	2nd	n.a.	n.a.	n.a.	n.a.	n.a.	n.a.	n.a.	n.a.	n.a.	n.a.	n.a.	n.a.		2ème

Source: Reserve Bank of Vanuatu / Banque de Réserve du Vanuatu

Table 9.2 Money Supply
Tableau 9.2 Masse monétaire

In million Vatu
En millions de vatu

Year	Quarter	Currency in circulation Monnaie fiduciaire			Cash in hand with banks	Currency with the Public	Demand Deposits of Residents in Vatu (1)	Demand Deposits of Residents in Foreign currency	Savings & Fixed Deposit of résidents in Vatu (1)	Savings & Fixed Deposits of Residents in Foreign currency	M1	M2	Année	Trimestre
		Notes Billets	Coins Pièces	Total	Encaisse des banques	Monnaie en circulation dans le public	Dépôts à vue en Vatus des résidents (1)	Dépôts à vue en monnaies étrangères des résidents	Epargne et dépôts à vu à terme des résidents en Vatu (1)	Epargne et dépôts à terme en monnaies étrangères des résidents				
2007		4,150	538	4,689	1,119	3,570	7,211	7,716	14,927	14,472	19,027	33,499	2007	
2008		4,424	586	5,010	1,248	3,762	7,691	8,565	16,256	18,521	20,244	38,765	2008	
2009		4,665	627	5,292	1,365	3,927	7,625	10,907	18,532	21,071	16,318	37,389	2009	
2007	1st	2,954	487	3,441	522	2,919	6,165	6,576	12,741	13,049	17,143	30,192	2007	1er
	2nd	3,221	499	3,720	518	3,202	6,715	6,614	13,329	13,329	17,471	30,800		2ème
	3rd	3,417	511	3,928	619	3,309	7,234	7,107	14,341	13,821	17,858	31,679		3ème
	4th	4,150	538	4,689	1,119	3,570	7,211	7,716	14,927	14,472	19,027	33,499		4ème
2008	1st	3,719	536	4,255	973	3,283	7,204	7,847	15,051	15,384	19,642	35,026	2008	1er
	2nd	4,078	555	4,632	955	3,677	8,151	7,931	16,082	15,857	20,038	35,895		2ème
	3rd	4,010	565	4,575	879	3,696	8,202	7,266	15,468	17,590	20,038	37,628		3ème
	4th	4,424	586	5,010	1,248	3,762	7,691	8,565	16,256	18,521	20,244	38,765		4ème
2009	1st	3,681	581	4,262	1,009	3,253	8,210	9,351	17,561	19,617	16,596	36,213	2009	1er
	2nd	3,952	592	4,543	974	3,569	7,987	8,042	16,029	19,696	17,869	37,565		2ème
	3rd	3,920	601	4,521	852	3,669	8,087	9,415	17,503	20,188	17,396	37,584		3ème
	4th	4,665	627	5,292	1,365	3,927	7,625	10,907	18,532	21,071	16,318	37,389		4ème
2010	1st	3,932	615	4,540	995	3,545	8,010	9,297	17,307	22,209	14,504	36,713	2010	1er
	2nd	n.a.	n.a.	n.a.	n.a.	n.a.	n.a.	n.a.	n.a.	n.a.	n.a.	n.a.		2ème

Source: Reserve Bank of Vanuatu / Banque de Réserve du Vanuatu

Excludes deposits of Government of Vanuatu but includes deposits of non-reporting (i.e. exempt) bank and other institutions held with reporting banks.

Exclut dépôts du Gouvernement du Vanuatu mais comprend les dépôts des banques et autres institutions exemptées (non déclarantes) détenus par des banques déclarantes.

Quarterly average / Moyennes trimestrielles.

Table 10 Balance of Payments Summary
Tableau 10 Résumé de la balance de paiements

In million Vatu
En millions de vatu

Year	Quarter	Goods	Goods	Services	Services	Income	Income	Current transfers	Current transfers	Current	Année	Trimestre
		Credit	Debit	Credit	Debit	Credit	Debit	credit	debit	Account		
		Biens	Biens	Services	Services	Revenu	Revenu	Transfers courants	Transfers courants	Compte		
		créditeurs	débiteurs	créditeurs	débiteurs	créditeur	débit	créditeur	débit	courant		
2007		3,040	(17,996)	18,959	(7,704)	3,697	(6,532)	2,944	(274)	(3,866)	2007	
2008		4,230	(24,633)	22,612	(9,683)	3,269	(3,953)	4,664	(234)	(3,728)	2008	
2009		5,356	(23,053)	24,264	(9,924)	1,882	(4,202)	4,436	(217)	(1,458)	2009	
2007	1st	364	(3,586)	3,997	(1,619)	851	(2,336)	668	(42)	(1,703)	2007	1er
	2nd	695	(4,338)	4,314	(1,859)	872	(1,530)	883	(37)	(1,000)		2ème
	3rd	1,096	(4,821)	4,777	(2,102)	760	(1,151)	780	(34)	(695)		3ème
	4th	885	(5,251)	5,871	(2,124)	1,214	(1,515)	613	(161)	(468)		4ème
2008	1st	607	(5,116)	4,740	(2,058)	759	(933)	570	(40)	(1,471)	2008	1er
	2nd	876	(6,076)	5,142	(2,526)	800	(1,050)	1,409	(99)	(1,524)		2ème
	3rd	1,677	(6,497)	6,217	(2,414)	805	(1,093)	1,193	(43)	(155)		3ème
	4th	1,070	(6,944)	6,513	(2,685)	905	(877)	1,492	(52)	(578)		4ème
2009	1st	2,014	(4,865)	5,414	(2,316)	440	(893)	947	(42)	699	2009	1er
	2nd	1,015	(5,228)	5,187	(2,480)	471	(1,210)	1,315	(37)	(967)		2ème
	3rd	1,207	(5,713)	7,157	(2,257)	434	(1,207)	820	(94)	347		3ème
	4th	1,120	(7,247)	6,506	(2,871)	537	(892)	1,354	(44)	(1,537)		4ème
2010	1st	634	(3,156)	5,323	(2,343)	313	(1,284)	1,243	(39)	692	2010	1er
	2nd	n.a.	n.a.	n.a.	n.a.	n.a.	n.a.	n.a.	n.a.	n.a.		2ème

Source: Reserve Bank of Vanuatu / Banque de Réserve du Vanuatu

TRANSPORT

Table 11 Private Motor Vehicle Registrations in Port Vila and Luganville

Tableau 11 Immatriculation de véhicules privés à Port-Vila et Luganville

Year	Quarter	Motorcars Autos	Pick-Ups Camionnettes	Trucks Camions	Buses Autobus, minibus	Motor-cycle Motocyclettes	Total	Année	Trimestre
2007		340	332	152	138	46	1,008	2007	
2008		485	465	169	202	88	1,409	2008	
2009		391	385	105	151	86	1,118	2009	
2007	1st	64	70	35	35	11	215	2007	1er
	2nd	95	75	29	28	11	238		2ème
	3rd	92	79	46	41	18	276		3ème
	4th	89	108	42	34	6	279		4ème
2008	1st	88	90	50	34	4	266	2008	1er
	2nd	126	100	48	60	18	352		2ème
	3rd	161	153	42	62	42	460		3ème
	4th	110	122	29	46	24	331		4ème
2009	1st	130	102	20	30	25	307	2009	1er
	2nd	106	100	28	36	25	295		2ème
	3rd	75	86	37	38	21	257		3ème
	4th	80	97	20	47	15	259		4ème
2010	1st	196	136	45	83	59	274	2010	1er
	2nd	90	69	20	43	23	245		2ème

Source: Rates and Tax Office, Department of Customs and Inland Revenue / Bureau de Patente, Service des Douanes et des Contributions Indirectes

Table 12 Number of Provident Fund Contributing Members / Formal employment by sex
Tableau 12 Nombre de membres de la caisse de prévoyance / Emploi par sexe

Year	Quarter	Male		Female		Total	Année	Trimestre
		Masculin	%	Féminin	%			
2007		11,012	na	61.9	6,789	38.1	17,801	2007
2008		13,819		62.3	8,345	37.7	22,164	2008
2009		9,922		60	6,720	40	16,642	2009
2007	1st	10,456		62.2	6,358	37.8	16,814	2007 1er
	2nd	10,066		61.9	6,205	38.1	16,271	2ème
	3rd	9,224		61.2	5,839	38.8	15,063	3ème
	4th	11,012		61.9	6,789	38.1	17,801	4ème
2008	1st	8,678		61.1	5,525	38.9	14,203	2008 1er
	2nd	11,046		61.4	6,930	38.6	17,976	2ème
	3rd	9,673		61.0	6,178	39.0	15,851	3ème
	4th	13,819		62.3	8,345	37.7	22,164	4ème
2009	1st	9,248		60.4	6,066	39.6	15,314	2009 1er
	2nd	9,218		60.0	6,148	40.0	15,366	2ème
	3rd	9,855		59.7	6,646	40.3	16,501	3ème
	4th	9,922		59.6	6,720	40.4	16,642	4ème
2010	1st	9,901		60.2	6,546	39.8	16,447	2010 1er
	2nd	9,856		59.6	6,692	40.4	16,548	2ème

Source : Vanuatu National Provident Fund (VNPF) / Caisse Nationale de Prévoyance du Vanuatu (CNPV)

FOR MORE INFORMATION.....

INTERNET <http://www.spc.int/prism/country/vu/stats> the Vanuatu National Statistics Office website is the best place to access to summary data from our quarterly publications.

REGULAR PUBLICATIONS

Annual National Accounts of Vanuatu 2008
Detailed Commodity Trade 2008
Vanuatu Statistics Pocket Book 2009

Quarterly Quarterly Statistical Indicators, June Quarter of 2010
Consumer Price Index, June Quarter of 2010

Monthly Tourism and Migration, June 2010
Overseas Trade, June 2010

SPECIAL PUBLICATIONS

Census of Agriculture 2007, Main Report
Vanuatu Poverty Analysis Report, 2006 Household and Income Expenditure Survey
Vanuatu 2006 Household and Income Expenditure Survey Main Report
2004 Vanuatu Visitor Survey Report
Vanuatu Statistical Year Book, 2002
Annual Business Survey, 2001
Vanuatu 2000 Labour Market Survey
National Population and Housing Census, Main Report 1999
Demographic Analysis Report, Population Census Report 1999
Vanuatu Household Income and Expenditure Survey 1998
Informal Sector Survey 2000
National Agriculture Census 1993, Main Report

POUR DE PLUS AMPLES INFORMATIONS.....

INTERNET Accès des résumés des données de nos bulletins trimestriels sur le site du Bureau National des Statistiques du Vanuatu,
<http://www.spc.int/prism/country/vu/stats>.

PUBLICATIONS REGULIERES

Annuelles Comptabilité Nationale du Vanuatu 2008
Tableaux détaillés du Commerce Extérieur du Vanuatu 2008
Le Vanuatu en chiffres 2009

Trimestrielles Indicateurs Statistiques Trimestriels, Deuxième Trimestre de 2010
Indice des Prix à la Consommation, Deuxième Trimestre de 2010

Mensuelles Tourisme et migration, Juin 2010
Commerce Extérieur, Juin 2010

PUBLICATIONS SPECIALES

Recensement sur l'Agriculture, 2007
Analyse sur la pauvreté de l'Enquête sur les Revenus et Dépenses Domestiques de 2006
Enquête sur les Revenus et Dépenses Domestiques de 2006
Rapport Préliminaire, Recensement sur l'Agriculture de 2006
Enquête sur les Visiteurs, 2004
Annuaire Statistique du Vanuatu, 2002
Enquête sur les Entreprises, 2001
Vanuatu 2000, Enquête sur le marché du travail
Recensement de la Population et de l'habitat, 1999
Analyse du rapport démographique, Recensement de la Population et de l'habitat, 1999
Enquête sur les dépenses et revenue des ménages, 1998
Enquête sur les petites entreprises, 2000
Recensement sur l'Agriculture, 1993