

Consumer Price Index June Quarter 2010

Quarterly Inflation

The Consumer Price Index (CPI) for June quarter of 2010 recorded a slight price increase of 0.7 percent over the March quarter of 2010. Port Vila prices went up by 0.7 percent as compared to March quarter of 2010 and Luganville prices also increased by 0.6 percent over the same period.

The increase in the prices for Housing and Utilities; Food; and Alcoholic Drinks and Tobacco contributed the most to the price increase in June quarter of 2010. The rise in the index for Housing and Utilities group resulted from the increased electricity rates for both Port Vila and Luganville and water supply rates for Port Vila. The Food index group increased in both urban centres and was caused by the high prices of seasonal fruits and vegetables. The continuing increase in the index for Alcoholic Drinks and Tobacco group was caused by the increase in the rate of excise tax on these products. In the Port Vila index, both Alcohol and Tobacco rose while in Luganville the increase was due mostly to an increase in the price of cigarettes.

However there were some price decreases, the Recreation expenditure group decreased by 0.9 percent following a price fall in the recreational activities. Decreases in the index for Household Supplies and Miscellaneous were mainly due to the price decrease in the household appliances, toiletries and personal care products.

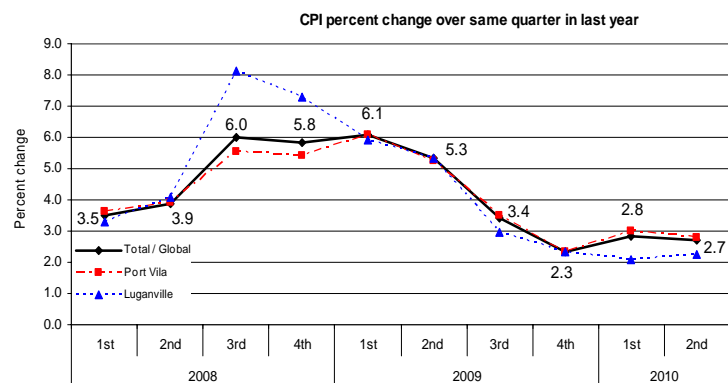
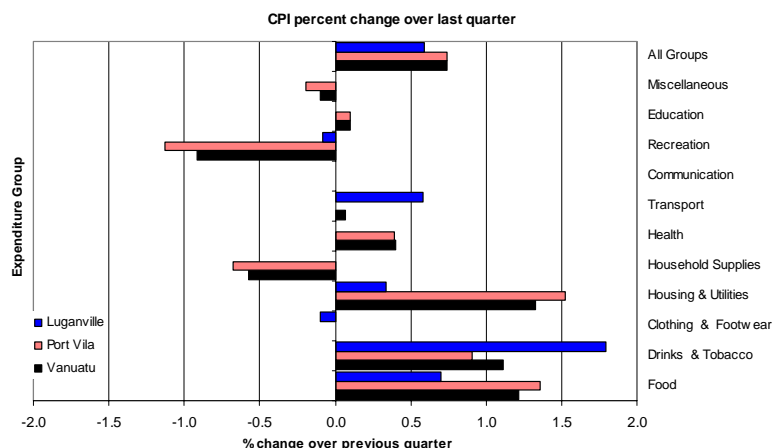
However there were some price decreases, the Recreation expenditure group decreased by 0.9 percent following a price fall in the recreational activities. Decreases in the index for Household Supplies and Miscellaneous were mainly due to the price decrease in the household appliances, toiletries and personal care products.

Annual inflation

When the CPI for the June quarter 2010 is compared with the same quarter of 2009, the index for Vanuatu increased by 2.7 percent: 2.8 percent in Port Vila and 2.2 percent in Luganville.

Underlying inflation

‘Underlying inflation’ is a measure derived from the CPI excluding items which typically have unstable or volatile prices; because of things like seasonal variation or policy decisions.



Port Vila Ph: (678) 22110/22111 Fax: (678) 24583

Luganville Ph: (678) 22110/22111 Fax: (678) 24583

Penama – Saratamata ph: (678) 38348 Fax: (678) 38414

Malampa – Lakatoto Ph: (678) Fax: (678) 24583

Tafea - Isangel Ph: (678) 88117

Torba - Sola Ph: (678) 38550 Fax: (678) 38544

Underlying inflation decreased by 1.2 percent in June quarter of 2010 compared to the previous quarter. It also recorded an increase of 0.5 percent against the March quarter of 2010.

The “June on June” annual rate of underlying inflation showed a decrease of 1.8 percent in June quarter of 2010 when compared with the corresponding period of last year.

Concepts and definitions

The Consumers Price Index (CPI) is used to measure the changes in the prices of goods and services purchased by households in Port Vila and Luganville over a period of time.

This change in prices is sometimes called inflation. Retail stores, supermarkets, liquor outlets, doctors' surgeries, travel agents, service stations and other providers of goods and services help supply the Vanuatu National Statistics Office with the information to calculate the CPI.

Where possible, prices are collected for exactly the same goods and services each time. This ensures that changes in the cost of goods and services over time are not due to changes in the quantity or quality of the goods and services purchased.

Attached:

Table 1 Consumer Price Index: All Items

Table 2 Consumer Price Index: Expenditure Groups

Forthcoming issues:

<u>Issue (Quarter)</u>	<u>Release Date</u>
September 2010	12 November 2010
December 2010	11 February 2011

More information ...

For statistical enquiries about this topic, please contact Vanuatu National Statistics Office or your nearest Provincial Statistics Offices:

Sola, Vanualava, Torba Province.

Luganvillie, Santo, Sanma Province.

Lakatoro, Malekula, Malampa Province.

Saratamata, Ambae, Penama Province.

Lenakel, Tanna, Tafea Province.



Simil Johnson
Government Statistician



Coordinating statistical activities and providing statistical leadership to enhance evidence based decision making for sustainable development in Vanuatu

Indice des Prix à la Consommation

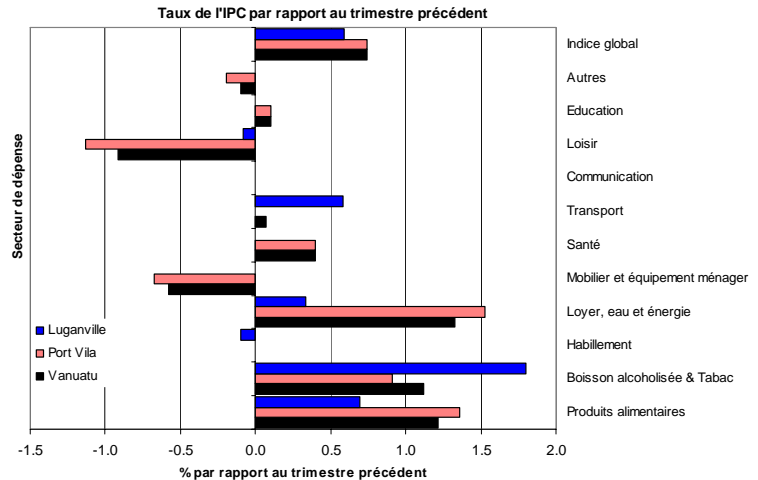
2^{ème} Trimestre 2010

Taux d'inflation trimestriel

L'Indice des Prix à la Consommation (IPC) a légèrement augmenté de 0,7% par rapport au 1^{er} trimestre de 2010. Les prix de Port-Vila se sont élevés à 0,7% et ceux de Luganville se sont également accrus à 0,6% par rapport à la même période.

Les groupes de dépenses ayant contribué à la hausse du taux d'inflation étaient les suivants : le secteur du "Loyer, eau et énergie" a contribué à l'accroissement du taux due à l'augmentation des taux de charge sur le tarif de l'électricité et de l'eau à Port-Vila et à Luganville. Ainsi, on note également l'augmentation des charges des tarifs d'eau uniquement sur l'indice de Port-Vila. Le secteur des "Produits alimentaires" s'est élevé due à la hausse des prix de fruits et des légumes saisonniers dans ces deux centres urbains. L'élévation du taux du groupe de dépense sur la "Boisson alcoolisée et le tabac" continue à hausser due à l'augmentation des charges sur les impôts indirects sur ces produits. On note une hausse importante des prix sur la boisson alcoolisée et le tabac de l'indice des prix de Port-Vila tandis qu'à Luganville, l'augmentation du taux était due à l'accroissement des cigarettes.

Par contre, le groupe de dépense des "Loisirs" a baissé de 0,9% suivant la diminution des activités de loisirs. Des baisses ont été aussi montrées dans l'indice pour les provisions des "Mobilier et équipements ménagers", principalement due à la diminution dans les équipements ménagers.

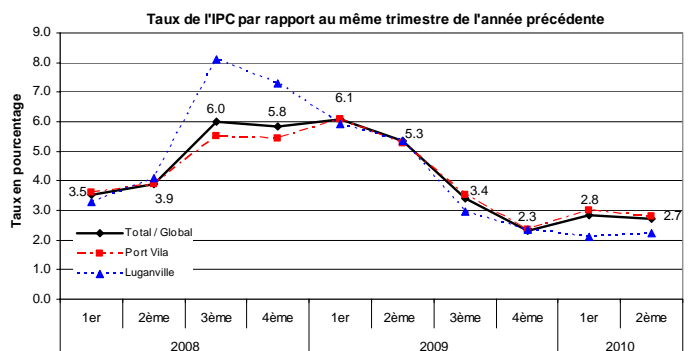


Taux annuel d'inflation

Au 2^{ème} trimestre de 2010, l'indice des prix global a augmenté de 2,7% par rapport au même trimestre de 2009, soit 2.7% à Port-Vila et 2,2% à Luganville.

Inflation sous-jacente

L'Indice sous-jacent des prix à la consommation est une mesure de changement des prix par exclusion des articles aux prix très volatiles et instables affectés par des fluctuations saisonnières ou par des décisions politiques du gouvernement.



Au cours du 2^{ème} trimestre de 2010, l'indice des prix sous-jacent a enregistré une diminution du taux d'inflation de 1,3% par rapport au trimestre précédent. On note également une hausse de 1,8% par rapport à la même période de l'année dernière.

Concepts et définitions

L'Indice des Prix à la Consommation (IPC) mesure l'évolution moyenne des prix d'un panier de biens et services des dépenses de consommation des ménages vivants à Port-Vila et Luganville.

Ce taux est parfois appelé taux d'inflation. Les magasins en détail, les supermarchés, les docteurs, les agences de voyage, les stations de pompe et d'autres entreprises fournissent les prix des biens et services au Bureau National des Statistiques pour le calcul de l'IPC.

Parfois, les prix des mêmes biens et des services sont recueillis au cours d'une période, mais ils ne changent pas progressivement due à leur quantité ou à leur qualité.

Ci-joints:

Tableau 1 Indice global

Tableau 2 Indice des Prix: Postes de dépenses

Les prochaines éditions:

<u>Edition (Trimestrielle)</u>	<u>Date de publication</u>
3 ^{ème} Trimestre 2010	12 Novembre 2010
4 ^{ème} Trimestre 2010	11 Février 2011

Pour plus d'information ...

Pour de plus amples informations, veuillez contacter le Bureau National des Statistiques du Vanuatu ou les Bureau Provinciaux des Statistiques:

Sola, Vanuatu Lava, Province de Torba

Luganville, Santo, Province de Sanma

Lakatoro, Mallicolo, Province de Malampa

Saratamata, Ambae, Province de Penama

Lenakel, Tanna, Province de Tafea



Simil Johnson

Statisticien en Chef des services gouvernementaux

Coordinating statistical activities and providing statistical leadership to enhance evidence based decision making for sustainable development in Vanuatu

Table 1 Consumer Price Index

Base: 1st Quarter 2000 = 100

Tableau 1 Indice des prix à la consommation

Base: 1^{er} Trimestre 2000 = 100

Year	Quarter	Consumer Price Indices			<i>Underlying Inflation Index Inflation sous-jacente</i>	Rate of Change (%)			Rate of Change (%)			Année	Trimestre
		Indice des prix à la consommation				Variation par rapport			Variation				
		Total / Global	Port Vila	Luganville	Total / Global	Port Vila	Luganville	Total / Global	Port Vila	Luganville			
						Over Previous Year / à l'année précédente			4th Quarter over 4th Quarter of previous year / du 4ème trimestre au 4ème trimestre de l'année précédente				
2007		120.8	120.6	122.4	113.3	3.9	3.9	4.5	4.1	4.1	4.7	2007	
2008		126.7	126.1	129.4	119.6	4.8	4.6	5.7	5.8	5.4	7.3	2008	
2009		132.6	131.5	134.7	123.6	4.7	4.3	4.1	2.3	2.3	2.3	2009	
						Over Previous Quarter / au trimestre précédent			Over Same Quarter of previous year / au même trimestre de l'année précédente				
2007	1st	119.4	118.9	122.1	111.4	2.1	1.9	3.7	3.5	3.2	5.0	2007	1er
	2nd	120.9	120.6	122.2	113.7	1.3	1.4	0.1	4.1	4.1	4.1		2ème
	3rd	121.3	121.2	122.1	113.9	0.3	0.5	-0.1	4.0	4.0	4.4		3ème
	4th	121.7	121.5	123.2	114.2	0.3	0.2	0.9	4.1	4.1	4.7		4ème
2008	1st	123.7	123.2	126.1	115.6	1.6	1.4	2.4	3.5	3.6	3.3	2008	1er
	2nd	125.6	125.3	127.3	117.9	1.6	1.7	0.9	3.9	3.9	4.1		2ème
	3rd	128.6	127.9	132.0	122.4	2.4	2.1	3.7	6.0	5.5	8.1		3ème
	4th	128.8	128.1	132.2	122.5	0.2	0.2	0.2	5.8	5.4	7.3		4ème
2009	1st	131.2	130.7	133.5	123.7	1.9	2.0	1.0	6.1	6.1	5.9	2009	1er
	2nd	132.3	131.9	134.1	123.9	0.8	0.9	0.4	5.3	5.3	5.3		2ème
	3rd	133.0	132.4	135.9	124.0	0.5	0.4	1.3	3.4	3.5	3.0		3ème
	4th	131.8	131.1	135.3	122.7	-0.9	-1.0	-0.4	2.3	2.3	2.3		4ème
2010	1st	134.9	134.6	136.3	123.3	2.4	2.7	0.7	2.8	3.0	2.1	2010	1er
	2nd	135.9	135.6	137.1	121.7	0.7	0.7	0.6	2.7	2.8	2.2		2ème

Table 2 Consumer Price Indices by Expenditure Group

Base: 1st Quarter 2000 = 100

Tableau 2 Indice des prix à la consommation par poste de dépense

Base: 1^{er} Trimestre 2000 = 100

Year	Quarter	Food Produits alimentaires	Alcoholic drinks and Tobacco Boisson alcoolisée et tabac	Clothing & Footwear Habillement	Housing & Utilities Loyer, eau, et énergie etc.	Household Supplies Mobilier et équipement ménager etc.	Health Santé	Transport	Communication	Recreation Loisir	Education	Miscellaneous Autres	All Groups Indice Global	Année	Trimestre
Vanuatu															
2008	4th	130.1	154.4	100.8	127.3	103.4	100.0	136.9	100.0	119.2	100.0	100.0	128.8	2008	4ème
2009	1st	133.3	155.1	101.1	127.7	104.8	100.3	145.4	100.7	119.3	104.8	100.3	131.2	2009	1er
	2nd	135.5	158.0	101.1	127.5	103.9	100.0	142.8	100.7	127.7	105.3	100.9	132.3		2ème
	3rd	136.9	158.2	102.4	127.5	104.3	100.0	143.9	100.7	127.6	105.3	102.9	133.0		3ème
	4th	135.2	158.5	102.7	125.8	104.0	100.7	144.6	96.5	129.0	105.3	103.0	131.8		4ème
2010	1st	140.0	170.2	100.7	128.0	104.2	101.0	146.4	98.7	131.3	100.9	102.3	134.9	2010	1er
	2nd	141.7	172.1	100.7	129.7	103.6	101.4	146.5	98.7	130.1	101.0	102.2	135.9		2ème
Port Vila															
2008	4th	128.3	157.3	102.8	124.5	102.9	100.0	137.6	100.0	118.8	100.0	100.0	128.1	2008	4ème
2009	1st	132.0	158.2	102.9	124.5	104.3	100.0	147.7	100.8	118.8	105.9	100.3	130.7	2009	1er
	2nd	134.3	162.0	102.9	124.3	103.4	100.0	144.9	100.8	128.7	106.5	100.9	131.9		2ème
	3rd	135.2	162.2	104.0	124.2	103.8	100.0	146.0	100.8	128.5	106.5	103.2	132.4		3ème
	4th	133.5	162.4	104.0	122.3	103.4	100.8	146.4	95.8	130.1	106.5	102.9	131.1		4ème
2010	1st	139.5	175.9	101.6	124.4	103.4	101.2	148.1	98.5	132.9	101.9	102.1	134.6	2010	1er
	2nd	141.4	177.5	101.6	126.3	102.7	101.6	148.1	98.5	131.4	102.0	101.9	135.6		2ème
Luganville															
2008	4th	138.4	138.8	93.2	141.6	105.9	100.0	133.3	100.0	121.5	100.0	100.0	132.2	2008	4ème
2009	1st	139.7	138.8	94.5	145.4	106.5	102.7	132.9	100.0	122.0	100.8	100.1	133.5	2009	1er
	2nd	141.4	138.8	94.5	145.0	106.1	100.0	132.1	100.0	122.3	100.8	100.4	134.1		2ème
	3rd	145.0	138.8	96.4	145.3	106.5	100.0	132.7	100.0	122.6	100.8	101.0	135.9		3ème
	4th	142.9	139.1	97.9	145.3	106.7	100.0	134.8	100.3	122.6	100.8	103.4	135.3		4ème
2010	1st	143.3	144.7	97.7	148.3	108.3	99.4	137.6	100.3	122.4	97.5	103.8	136.3	2010	1er
	2nd	144.3	147.3	97.6	148.8	108.3	99.4	138.4	100.3	122.3	97.5	103.8	137.1		2ème